

片。额毛簇微小。下唇须第一节腹面和第二节腹面基部白色，第三节微小，尖端伸达额外。前翅黑灰至黑褐色，亚基线与内线之间及外线两侧散布黄褐色鳞片；亚基线两条，内侧一条浅弧形，外侧一条波状，在中室下缘两侧各有一大齿；内线两条波状；中线带状，其内缘波状，外缘在中室下角和 Cu_2 下方各有一大齿；中点黑色短条状，其内侧有一小白点，外侧为一浅灰色大斑，由前缘至中室下角，大斑外侧是一条黑褐色波状细线，在中室下角和 Cu_2 处与中线接触；外线锯齿状，黑褐色，在 R_5 与 M_1 之间和 M_3 与 Cu_1 之间各有一大齿；外线外侧紧邻一条灰白色细线；顶角处有一三角形浅色斑，亚缘线浅灰色波状，缘线黑色，在翅脉端断离，缘毛黑褐色，掺杂少量白色鳞片。后翅同宽缘幅尺蛾 *Ph. albomaculata* Leech，但端带较窄，色较深。翅反面同宽缘幅尺蛾，仅后翅端带较窄。♂前翅反面毛束发达，毛基灰黄褐色，毛端焦褐色。

雄性外生殖器（图 503）：特征近似花斑幅尺蛾 *Ph. albiplaga* Prout，但阳端基环形状不同，其上半部不为菱形，上缘较平；中突略细，顶端有大毛四支。抱器背基突小头状。

雌性外生殖器（图 507）：前阴片两侧骨化。骨环细长。囊体袋状。囊颈侧面和囊体上侧面各有一片弱骨化区。囊片与囊体等长，极细，组成囊片的微刺稀少。

检视标本：1 ♂ 10 ♀，云南中甸大雪山亚口，4 000 m，1981. VIII. 16—20。

分布：四川、云南、西藏。

黎幅尺蛾 *Photoscotia penguionaria* (Oberthür, 1894) (图版 XII: 1)

Trichopleura penguionaria Oberthür, 1894, Études d'Ent. 18: 42, pl. 5: 70. (四川：打箭炉)

Photoscotia penguionaria: Leech, 1897, Ann. Mag. nat. Hist. (6) 19: 673.

前翅长：♂ 26 mm。头和胸腹部背面黑褐色与白色掺杂。下唇须第一节腹面和第二节腹面基部黄白色。中胸后缘立毛簇发达。前翅黑灰色，斑纹黑褐色；亚基线弧形；内线两条波状，不清楚；中线为两条并行粗线；波状；中线外侧色稍浅，中点黑色短条状；外线锯齿状，外侧为一条鲜明的白线；外线两侧沿翅脉散布黄色鳞片，并以内侧中室下角处最为集中，形成一鲜明的浅色斑；亚缘线浅灰色波状，其内侧为两条黑褐色波状线；顶角处色稍浅；缘线黑色，在翅脉端断离，缘毛黑灰色。后翅灰白色，中点灰色；后缘附近散布灰褐色，臀角附近黑灰色，并向上扩展至 M_1 ；缘线和缘毛在顶角黄白色，在 M_1 以下同前翅。前翅反面深灰褐色，中点黑灰色，外线色略深，中室下角处和外线外侧以及顶角处色稍浅。♂毛束弱小，毛短且较稀疏，毛基黄白色，毛端焦褐色。后翅灰褐色，中点大，黑褐色，外线褐色浅弧形。

雄性外生殖器（图 504）：背兜较狭，上端圆。钩形突基部侧叶发达，并向下呈狭条状延伸至背兜上 $1/3$ 处。阳端基环长宽约相等，上端有一狭长横条，下部杯状；中突细长，长度近于钩形突。囊形突略短，半圆形。抱器瓣狭长，腹缘中部凹，端部略尖，

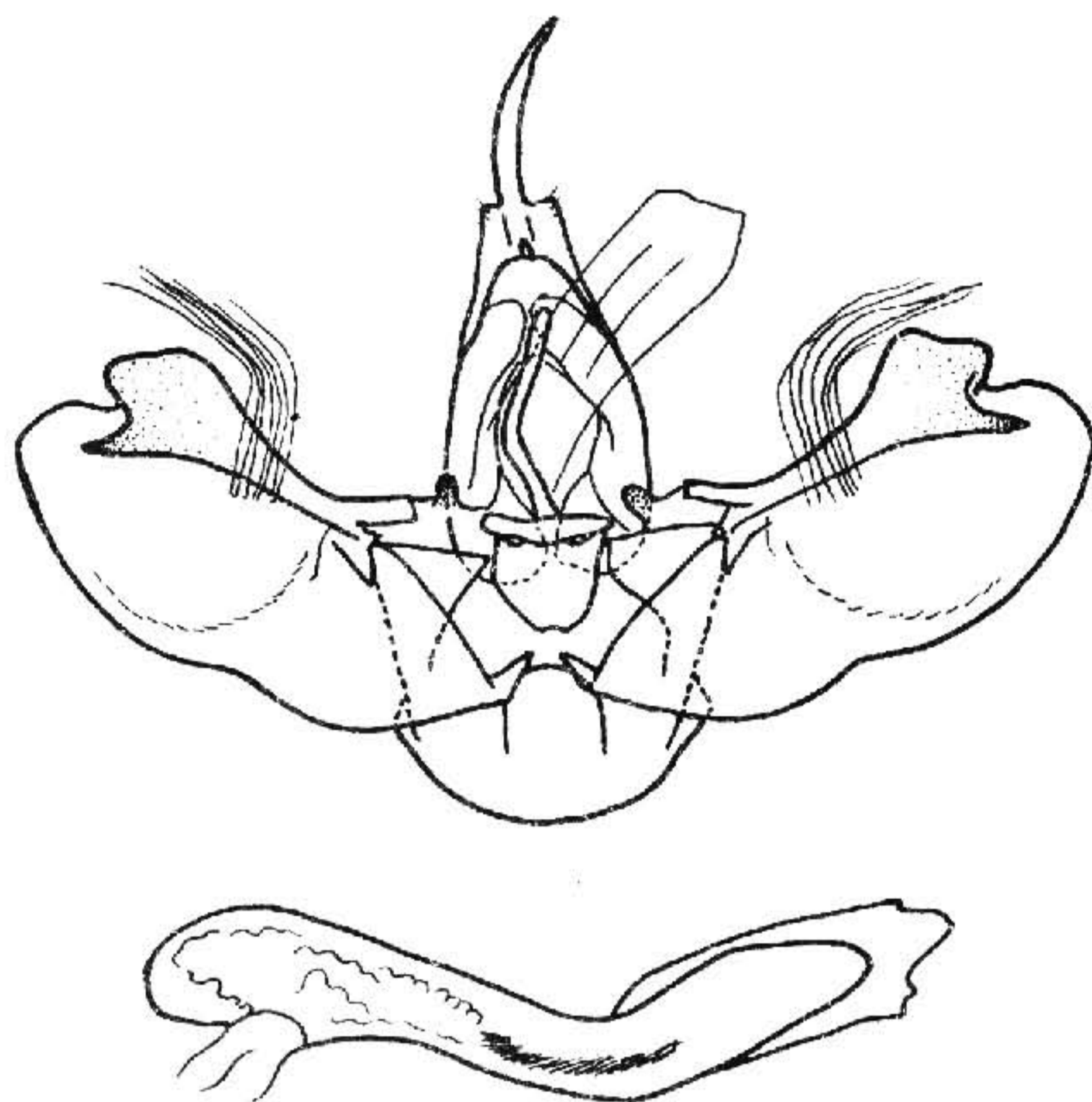


图 504 黎幅尺蛾 *Photoscotosia penguionaria* (Oberthür)

雄性外生殖器

中部毛束发达。抱器背耳状突短宽，位于抱器背中部以外；端突角状，中等长；基突小丘状。阴茎细长，端膜具一束细刺。

检视标本：1 ♂，四川乡城，3 500 m，1982. VII. 4。

分布：四川、西藏。

白珠幅尺蛾 *Photoscotosia leuconia* Xue, 1988 (图版Ⅺ：2)

Photoscotosia leuconia Xue, 1988, Sinozoologia 6: 251, fig. 15, pl. 2: 16. (西藏：芒康)

前翅长：♀23—24 mm。头和胸腹部背面深褐色与白色掺杂。额毛簇微小。下唇须端部伸出额外，黑褐色，第一节腹面白色。前翅黑褐色，间杂大量灰白色；亚基线带状，其外缘波状；内线两条，锯齿状；中线带状，在中室端内凹，中部外凸，其中在 Cu_2 上外凸远于在 Cu_1 基部；亚基线至中线间散布黄褐色鳞片，其中以翅中部内线内侧较多，该处形成一个隐约可辨的黄褐色“3”字形；中线外侧灰白色，中点黑色，较小；中域有两条黑褐色细线，内侧一条在灰白色带内，波状，在 Cu_1 基部、 Cu_2 和 2A 处与中线接触或接近，使灰白色带呈一串念珠状；外侧一条波状细线构成灰白色带的外轮廓，其外侧黑褐色并掺杂大量黄褐色鳞片；外线锯齿状，在 M_1 上方的齿尖且略长， Cu_1 两侧的齿粗大；外线外侧紧邻一条灰白色细带，其上有一条褐色伴线；翅端部深褐