

图 459—460 外生殖器. 459. 岛幅尺蛾 *Photoscotosia insularis* Bastelberger, ♂; 460. 同前, ♀

雄性外生殖器 (图 459): 钩形突短小, 背兜顶端向两侧展宽并呈角状凸出, 使本种明显区别于属内其它种。阳端基环元宝状, 腹面有一杯状骨片, 中突短小指状。囊形突十分宽大。抱器瓣中部毛束较弱, 抱器背的耳状突呈囊泡状, 并向外凸伸, 无刺状抱器背端突。角状器为十分微弱的两列小刺。

雌性外生殖器 (图 460): 前阴片两侧的骨化带较宽。骨环细。囊体无弱骨化区, 由微刺组成的囊片十分纤细, 微刺稀疏, 局部间断。

检视标本: 1 ♂, 台湾嘉义阿里山, 1983. VIII. 11—12; 1 ♀, 台湾雪山 (!), 3 100 m, 1978. VI. 3 (均日本 Sato 博士赠送标本)。

分布: 台湾。

纤幅尺蛾 *Photoscotosia gracilescens* Xue et Meng, 1992 (图版 X: 4)

Photoscotosia gracilescens Xue et Meng, 1992, Acta Entomologica Sinica 35 (4): 472, figs. 5, 6, pl. 1: 3, 4. (甘肃: 永登)

前翅长: ♂ 19 mm, ♀ 19—21 mm。头和胸腹部背面黑褐色, 腹部背面有时色较浅, 可见各腹节后缘的黑色纹。前翅褐至深褐色, 基部和中带深灰褐色, 亚基线、中线和外线均为黑色线, 其中中线稍粗, 几乎直立, 微波曲; 中点黑色短条状, 较小; 中带接近外线处颜色渐浅; 外线锯齿状, 在 R_5 下方和 M_3 下方各凸出一大齿; 中带两侧各有两条模糊深褐色波纹; 亚缘线在 R_5 至 Cu_1 各脉间有灰黄色点, 其中 R_5 与 M_1 之间和

M_1 与 M_2 之间两个大而清晰；缘线黑色，在翅脉端断离；缘毛黑褐色与灰黄褐色掺杂。后翅黑灰褐色，顶角处的桔黄色大斑扩展至中室端脉，边缘模糊，大斑下缘到达 Cu_2 ，但其下方直至臀角仍散布浅橘黄色鳞片；缘线在 M_2 以下同前翅但较细弱；缘毛在顶角黄色， M_2 以下深灰褐色掺杂黄褐色。前翅反面浅灰褐色，中点和外线上端深灰褐色；中点之外，外线上端之下直至臀角浅桔黄色。♂ Cu_2 两侧散布黑鳞，毛束发达，黑褐色。后翅反面色较正面浅，中点黑褐色清晰；桔斑边界极为模糊，其上有时可见深褐色外线，中部急剧外凸。

雄性外生殖器（图 461）：钩形突特别短粗。阳端基环上半部近圆形，无中突，下半部渐细。阳茎基环侧突小丘状。抱器背耳状突扁平，端部略向外凸伸，端突短刺状；抱器端下角微凹；抱器瓣内毛束短且稀疏。阳茎长大，端膜刺束较小，仅数支短小细刺。

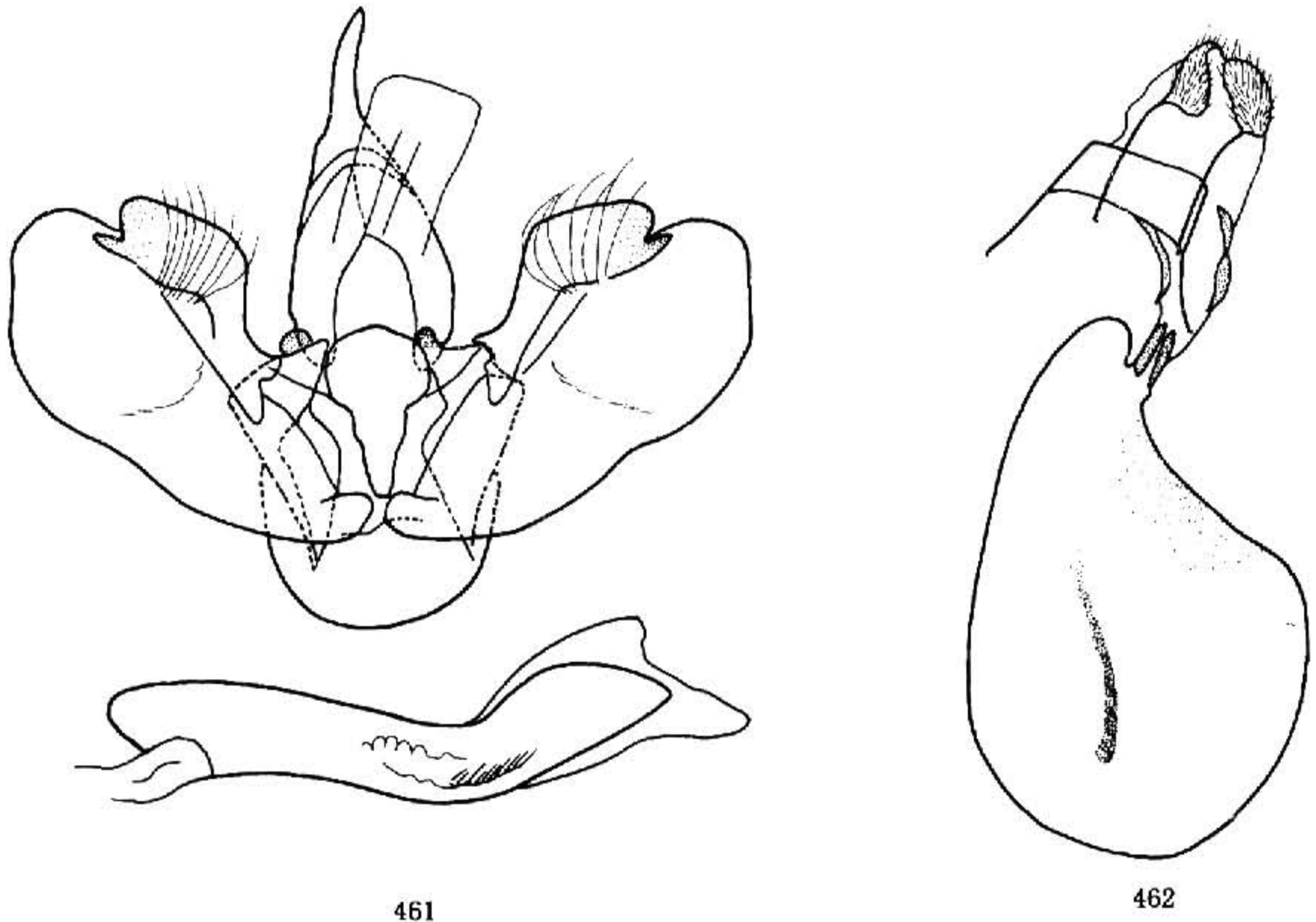


图 461—462 外生殖器. 461. 纤幅尺蛾 *Photoscotia gracilescens* Xue et Meng, ♂ ;
462. 同前, ♀

雌性外生殖器（图 462）：前阴片两侧骨化成狭条形。骨环细小。囊体梨形，上侧面具一片弱骨化区。囊片由微刺组成细带，长约为囊体长的 $2/5$ 。

检视标本：1 ♂（正模），3 ♀（配模和副模），甘肃永登连城林场，2 200 m，1987. VII. 8；1 ♀，同前，1986. VI. 30；2 ♂ 1 ♀，甘肃永登吐鲁沟，2 280 m，1991. VII. 25—29。

分布：甘肃。

仿斑幅尺蛾 *Photoscotia mimetica* Xue, 1988 (图版 X: 5)

Photoscotia mimetica Xue, 1988, Sinozoologia 6: 241, fig. 2, pl. 1: 3. (西藏: 吉隆)

前翅长：♀24 mm。头黑褐色，额毛簇发达。下唇须第一节腹面白色，尖端伸达额外。胸腹部背面深灰褐色。前翅褐色，斑纹深褐至黑褐色；亚基线两条，浅弧形；其外侧至中线颜色渐深，隐见数条波状细线；中线细带状，在中室端和臀褶处内凹；中点黑色短条状；中线外侧由前缘至中室下缘有一狭长浅色斑，其外侧为两条黑褐色细线，内侧一条在 Cu_2 至臀褶一段并入中线；外线黑色，在 R_5 下方有一外凸的大齿，齿下内凹，然后在 M_3 以下呈波状到后缘，并在 Cu_2 至臀褶处与中线接近；外线外侧有两条细弱伴线，其中外侧一条远离外线；顶角处色稍浅，亚缘线为一列灰白色点，不清楚；缘线黑褐色，在翅脉端深黄褐色，缘毛深灰褐色。后翅深灰褐色，顶角处为一桔黄色大斑，大斑内侧到达中室端，下缘接近 Cu_1 ，边界不清；大斑下隐见灰黄色亚缘线；缘线和缘毛在顶角橘黄色，在 M_1 下方以下同前翅。前翅反面灰褐色，端半部中央灰黄色；中点黑灰色短条状；由前缘到达 M_2 下方，然后逐渐消失；顶角色较浅，亚缘线为一列模糊灰白色点。后翅反面浅灰褐色，中点深褐色，微小；外线浅弧形，略波曲，较完整；桔斑在翅反面灰黄色，极模糊。

本种与橘斑幅尺蛾的鉴别特征是：前翅外线特别靠近中线；中域的细线在 Cu_2 至臀褶处与中线合并；后翅橘斑边缘较模糊；前翅反面外线的斑细长，后翅反面外线完整。

雌性外生殖器 (图 463)：前阴片两侧骨化。骨环粗大。囊颈侧面和囊体上侧面各有一片弱骨化区。囊突带状，长约为囊体长度的 $2/3$ ，粗壮，微刺密集。

检视标本：1♀ (正模)，西藏吉隆托当，3 300 m, 1975. VIII. 2。

分布：西藏。

真幅尺蛾 *Photoscotia eutheria* Xue, 1988 (图版 X: 6)

Photoscotia eutheria Xue, 1988, Sinozoologia 6: 241, fig. 3, pl. 1: 4. (西藏: 芒康)

前翅长：♀26 mm。额和头顶黑褐色，掺杂少量白色鳞毛，额毛簇小。下唇须黑褐色，第一节腹面黄白色，约 $1/4$ 伸出额外。前翅基部浅灰褐色，亚基线两条，黑褐色波状；其外侧至中线颜色逐渐加深，由黄褐色过渡为深褐色，有 6 条黑褐色波状细线 (包括中线)，其中外侧的 4 条在中室中部以下互相融合，不易分辨；中线在中室端和臀褶处微凹；中点黑色短条状，中域宽阔，大部灰白色，接近外线处为浅黄褐色，该处有两条波状细线，不清楚；外线黑色，波状， R_5 下方和 Cu_1 两侧的齿较粗大， M_1 至 M_3 处内凹；外线外侧有一条细弱伴线，其内侧浅灰褐色至浅黄褐色，外侧深褐色；翅脉色稍浅；顶角处有一三角形浅色斑，其下方至 M_2 隐约可见浅色亚缘线；缘线黑褐色，在翅