

有一片弱骨化区。囊片细长带状，中上部有一小分岔。

检视标本：3 ♂ 5 ♀，西藏吉隆托当，3 300 m，1975. VIII. 2、3。

分布：西藏；印度，锡金，尼泊尔。

缺角幅尺蛾 *Photoscotosia atrophicata* Xue, 1988 (图版 XI: 12)

Photoscotosia atrophicata Xue, 1988, Sinozoologia 6: 249, fig. 13, pl. 2: 14. (西藏：墨脱)

前翅长：♂ 22—23 mm。额和头顶深褐色，额毛簇发达。下唇须深褐色，较本属其它种略长，第一节腹面和第二节基部腹面黄褐色。胸腹部背面深褐至深灰褐色，中胸背面立毛簇弱小。前翅顶角尖，外缘倾斜，臀角明显凹入，成为本种一鲜明特征。前翅深褐色，有油样光泽，斑纹黑色；亚基线带状，其外缘波状；内线两条细带状，不清楚；中线带状，波曲；中域有两条波状细线，外线波状，无明显外凸的大齿，其外侧色稍浅，然后向外缘颜色逐渐加深；亚缘线在 M_1 两侧形成清晰的小白点；顶角处色稍浅，缘线黑色，在翅脉端白色，缘毛深灰褐色。后翅深灰褐至黑灰色，前缘附近白色，缘线和缘毛在顶角白色， M_1 以下同前翅。前翅反面深灰褐色，隐见外线的轮廓；顶角处为一三角形浅色斑，其下可见缘线的 3—4 个白点。后翅反面灰褐至深灰褐色，中点深褐色，翅端部色较深。♂ 前翅反面毛丛发达，毛基黄白色，毛端焦褐色。

雄性外生殖器 (图 494)：背兜较短，宽阔，上端圆。钩形突基部侧叶发达。阳端基环上半部倒三角形，下半部椭圆形，中突细长，长度略短于钩形突的 3/4，其尖端着生数支细毛。囊形突短宽。抱器瓣基部宽阔，腹缘中部凹，端部圆，中部近抱器背处的毛束弱小，毛特别稀疏且较短。抱器瓣端半部中央有一浓密毛块，不同于本属其它种类。抱器背耳状突狭长，外角低垂并且略向外凸伸；端突角状，中等长；基突指状。阳茎细长，端膜无刺。

检视标本：1 ♂ (正模)，西藏墨脱提琴，3 400 m，1982. IX. 6；2 ♂ (副模)，西藏墨脱拿格，3 150 m，1974. VIII. 22。

分布：西藏。

白星幅尺蛾 *Photoscotosia antitypa* Brandt, 1941 (图版 XI: 13)

Photoscotosia antitypa Brandt, 1941, Mitt. münchen ent. Ges. 31: 871. (伊朗)

前翅长：♂ 22 mm。头和胸腹部背面黑褐色，散布白色鳞片；额毛簇小。下唇须黑褐色，第一、二节腹面白色，第三节微小，尖端到达额外。前翅黑褐色；亚基线灰白色，在中室下缘上下方各有一小齿；中线内侧有两条灰白色模糊线；中线灰白色，波状，不清楚，但其外侧颜色明显较深；中点黑色短条状，其外侧有两条断续的灰白色线，并在中点外侧形成一鲜明白点，灰白色线在 M_3 上方合并后消失；外线在前缘处有一小白斑，向下灰白色，锯齿状，清楚，其内侧颜色较深，该线在 R_5 与 M_1 之间和 M_3

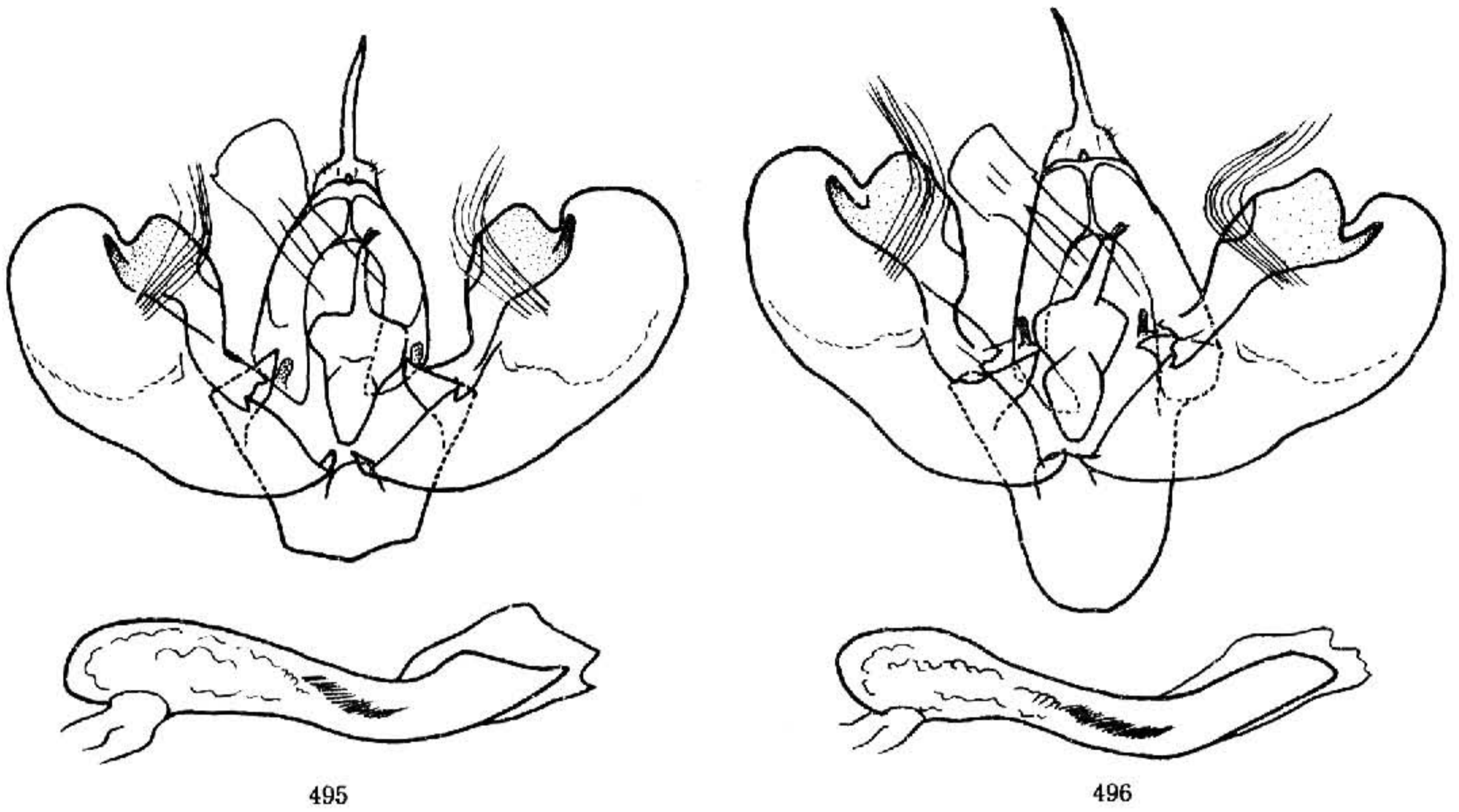


图 495—496 雄性外生殖器. 495. 白星幅尺蛾 *Photoscotia antitypa* Brandt;
496. 溪幅尺蛾 *Ph. rivularia* Leech

与 Cu_1 之间各有一大齿，外侧伴有两条灰白色线，只在 M_3 以上隐见；亚缘线为波状白色细线；顶角处有一浅色斑；缘线黑色，在翅脉端为一小白点；缘毛黑褐色。后翅前半部白色，后半部深灰褐色，并在外缘附近扩展至 M_1 ；缘线和缘毛在 M_1 以上白色，以下同前翅。前翅反面基半部灰褐色；中点深褐色短条状；中点外侧为一倾斜的大白斑，伸达臀角；大斑外侧深灰褐色，顶角处有一鲜明的白斑；♂毛束发达，基部黄褐色，端部焦褐色。后翅反面灰白色，前缘、外缘和后缘附近散布浅褐色鳞片；中点褐色；外线由前缘至 M_3 外倾，然后内折至后缘，在翅脉上色略深。

雄性外生殖器（图 495）：背兜宽大，端部圆。钩形突侧叶较小，肩角圆。阳端基环短宽，中部以下逐渐窄缩，近三角形，中突指状，端部具毛四支。抱器瓣略宽，腹缘中部微凹，端部圆。抱器背耳状突发达，端突角状，中等长；基突小头状。抱器瓣中部毛束较弱小。阴茎细长，端膜具一束细刺。

检视标本：1 ♂，西藏亚东阿桑村，2 800 m，1975，VI. 1。

分布：西藏；伊朗。

溪幅尺蛾 *Photoscotia rivularia* Leech, 1897 (图版 XI: 14)

Photoscotia amplicata var. *rivularia* Leech, 1897, Ann. Mag. nat. Hist. (6) 19: 672. (四川：峨眉山)