

雌性外生殖器 (图 500): 前阴片两侧骨化。骨环发达, 长大于宽。囊体袋状, 在囊颈侧面和囊体上侧面各有一片弱骨化区。囊片细长带状。

检视标本: 2♀, 青海同仁麦秀, 2 959 m, 1992. VII. 30—VIII. 1; 1♀, 四川南坪九寨沟, 2 300 m, 1983. IX. 4; 1♀, 四川康定, 2 600 m, 1983. VI. 25; 1♀, 四川康定贡嘎寺, 3 650 m, 1982. IX. 3; 1♀, 四川泸定磨西, 1 600 m, 1983. VI. 11; 1♂, 四川重庆, 1966. VI. 14; 1♀, 四川汶川卧龙, 2 500 m, 1983. VIII. 6; 1♂, 四川理县, 1 800—2 000 m, 1963. VII. 11; 1♀, 四川理县米亚罗, 2 700 m, 1983. VIII. 12; 1♀, 云南中甸大雪山, 4 000 m, 1981. VIII. 16; 1♂, 云南苍山中和峰, 3 000 m, 1979. IX. 6; 1♂, 西藏亚东, 2 800 m, 1961. VI. 7; 1♀, 西藏米林那木拉, 3 800 m, 1983. VII. 28。

分布: 甘肃、青海、四川、云南、西藏; 印度。

### 宽缘幅尺蛾 *Photoscotosia albomacularia* Leech, 1897 (图版 XI: 17)

*Photoscotosia albomacularia* Leech, 1897, Ann. Mag. nat. Hist. (6) 19: 673. (四川: 峨眉山)

前翅长: ♀ 24 mm。近似黑缘幅尺蛾 *Ph. tonchignearia* (Oberthür), 但体及翅色稍浅, 斑纹模糊。后翅翅面带浅灰褐色, 不如前种洁白, 外缘处的黑灰色带明显宽于前种 (约 4 mm, 前种约 2—3 mm), 反面亦如此。

雌性外生殖器 (图 501): 基本同黑缘幅尺蛾。

检视标本: 1♀, 云南德钦白芒雪山, 3 700 m, 1981. VIII. 27; 1♀, 云南中甸大雪山, 4 000 m, 1981. VIII. 15。

分布: 四川、云南。

### 花斑幅尺蛾 *Photoscotosia albiplaga* Prout, 1937

*Photoscotosia tonchignearia* ab. *albiplaga* Prout, 1937, in Seitz, Macrolepid. World 4 (Suppl.): 104.

(四川: 折多山)

*Photoscotosia albiplaga*: Xue, 1988, Sinozoologia 6: 251.

前翅长: ♂ 22 mm。头胸腹部特征同黑缘幅尺蛾 *Ph. tonchignearia* (Oberthür)。前翅底色为黑褐色; 亚基线和中线波状灰白色, 其内侧布满暗黄褐色; 中点黑色, 其内侧有一小白点, 外侧的大斑白色, 几乎不掺杂灰褐色, 边缘清楚, 下端外倾但不延伸至外线; 大斑下方有两个灰白色小斑, 分别位于  $Cu_1$  和  $Cu_2$  之间和臀褶与 2A 之间; 大斑外侧为一条灰白色波状细线, 其外方散布暗黄褐色; 外线白色锯齿状, 极清晰, 其外侧有一条灰白色伴线, 由前缘到达  $Cu_1$ ; 外线外侧散布黄至黄褐色鳞片, 并沿翅脉分布到外缘; 顶角有一三角形浅色斑, 亚缘线灰白色波状, 缘线黑色, 在翅脉端断离; 缘毛黑褐色与少量灰白色掺杂。后翅灰白色, 中室中部至  $Cu_1$  下方深灰色, 其上可见灰白色外线

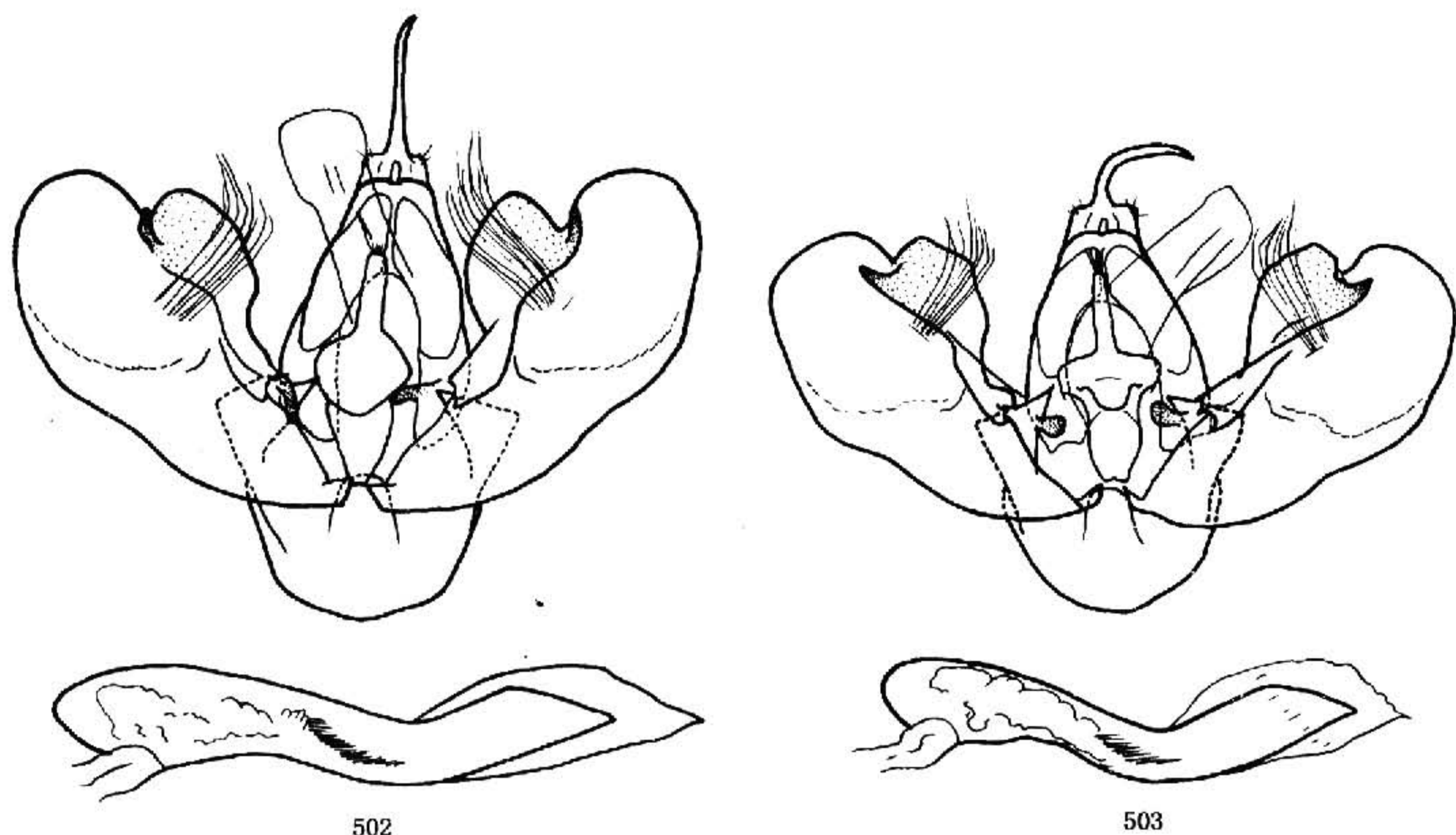


图 502—503 雄性外生殖器. 502. 花斑幅尺蛾 *Photoscotosia albiplaga* Prout;  
503. 新缘幅尺蛾 *Ph. postmutata* Prout

和亚缘线；外缘的黑带不完整；缘线和缘毛同前翅。前翅反面黑褐色，中点两侧的白斑清晰；外线在前缘处形成一巨大黑斑，在  $M_2$  以下呈晕影状并逐渐消失，其外侧为一灰白色模糊带；顶角有一三角形白斑。♂前翅反面毛束发达，毛基黄褐色，端部焦褐色。后翅方面灰白色，中点和外线褐色，后者由前缘至  $M_3$  外倾，然后内折至后缘；翅端部隐见正面的黑带。

雄性外生殖器（图 502）：背兜中等宽，上端平。钩形突基部侧叶发达，肩角近直角。阳端基环上半部菱形，下半部上宽下窄，呈杯状；中突粗大，顶端有数支细毛。囊形突宽大半圆形。抱器瓣狭长，腹缘中部微凹，端部圆，中部毛束较弱。抱器背耳状突宽大，端突较小，基突指状。阳茎细长，端膜有一束细刺。

检视标本：1 ♂，四川理县米亚罗，2 720 m，1983. VIII. 12。

分布：四川、西藏。

### 新缘幅尺蛾 *Photoscotosia postmutata* Prout, 1914 (图版 XI: 18)

*Photoscotosia amplicata postmutata* Prout, 1914, in Seitz, Macrolepid. World 4: 204. (西藏: Howkow)

*Photoscotosia postmutata*: Prout, 1937, ibidem 4 (Suppl.): 103, pl. 10: e.

前翅长：♂ 23 mm，♀ 23—25 mm。头和胸腹部背面黑褐色，掺杂白色和黄褐色鳞