

色，各条翅脉在外线与亚缘线间黑褐色，其上有2—3个黄褐色点；亚缘线灰白色波状；顶角处有一三角形浅色斑，缘线黑色，在翅脉端为白色，缘毛灰褐色。后翅白色，中室以下略带灰褐色；中点灰黑色微小，外线波状，不清楚；臀角处散布深灰褐色鳞片；缘线和缘毛在顶角白色，在 M_1 以下同前翅。前翅反面灰褐色，基半部色略深；中点深灰色微小；外线模糊带状，在 Cu_2 以下逐渐消失；亚缘线内侧色略深，顶角处的浅色斑不明显。后翅浅灰褐色，中点深褐色短条状，隐见弧形外线。

雌性外生殖器（图508）：前阴片两侧骨化。骨环宽大。囊体袋状，上侧面有一片弱骨化区。囊突带状，不整齐，上半段微刺稀疏，下半段微刺密集，较宽，全长约为囊体长的 $3/5$ 。

检视标本：1♀（正模），1♀（副模），西藏芒康荣喜，4 000 m，1976. VI. 24；1♀（副模），西藏江达，3 400 m，1976. VII. 23。

分布：西藏。

金斑幅尺蛾 *Photoscotosia albapex* (Hampson, 1895) (图版XII: 3)

Cidaria albapex Hampson, 1895, Fauna Br. India (Moths) 3: 352. (锡金: Knyvett)

Photoscotosia albapex: Prout, 1940, in Seitz, Macrolepid. World 12: 312, pl. 31: e.

前翅长：♀21 mm。头和胸腹部背面黑褐色掺杂白鳞。具额毛簇。下唇须第一、二节腹面白色。前翅深褐至黑褐色；基半部斑纹模糊；中部以外为一个倾斜的大白斑，由

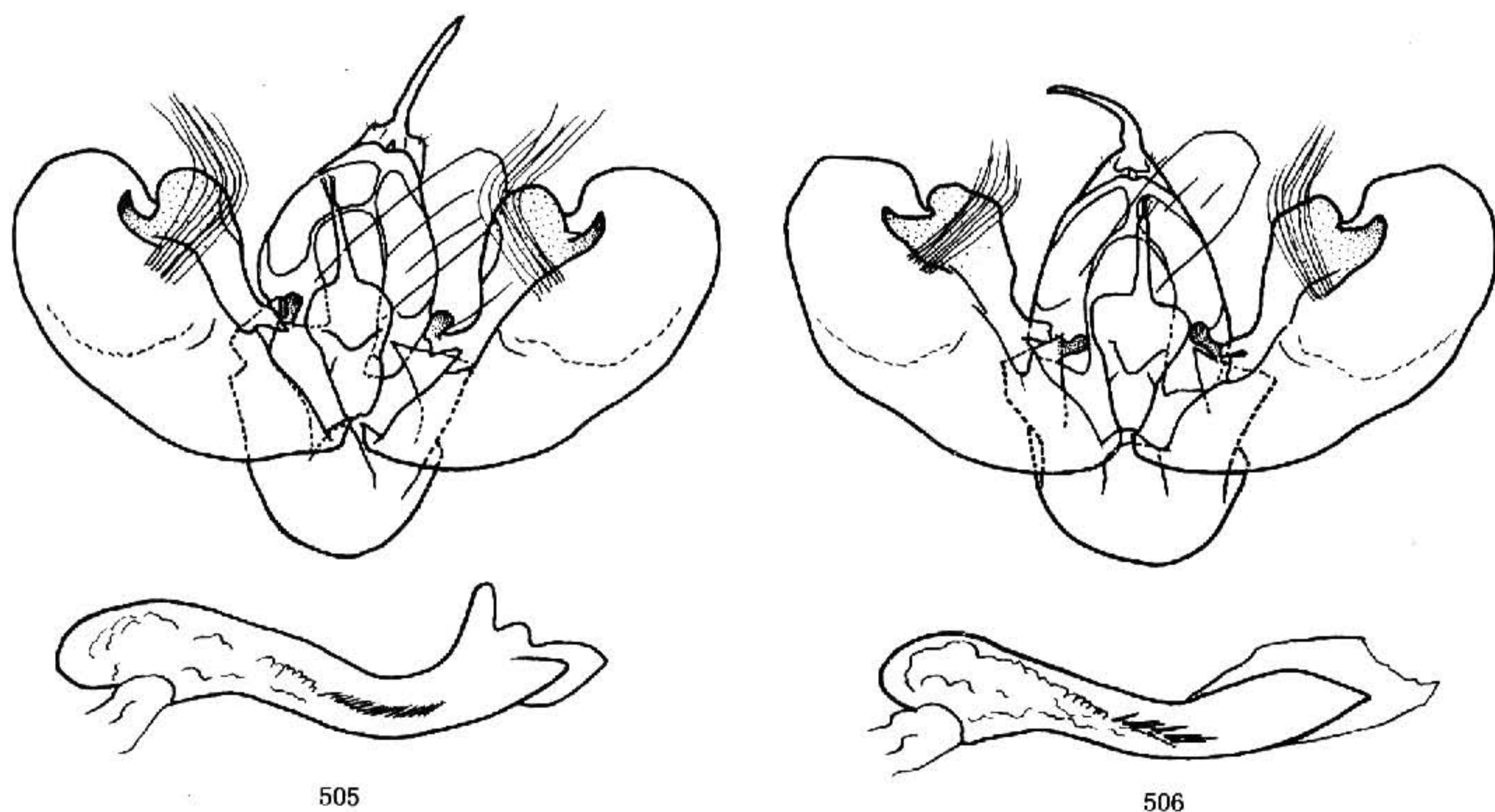


图505—506 雄性外生殖器。505. 广幅尺蛾 *Photoscotosia amplicata* (Walker);
506. 玉幅尺蛾 *Ph. dejeani* (Oberthür)

前缘外 1/3 处伸达亚缘线中部的位罝；但此白斑大小变化极大，手头标本 1♀ 仅残余前缘附近的模糊白点；中点黑色短条状；外线黑褐色，中部外凸，其外侧有一条十分模糊的浅色细带，带上可见细弱波状伴线；顶角处有一三角形浅色斑，其内侧边缘为一段清晰的白线；缘线黑褐色，在翅脉端断离；缘毛深灰褐色。后翅深灰褐色，中点黑灰色微小；顶角处一个鲜明的黄白色大斑为本种的重要特征，大斑在外缘处到达 M_2 ； M_2 以下缘线和缘毛同前翅。翅反面深灰褐色；前翅中部大斑和顶角的三角形斑均黄白色，完整清晰；后翅斑纹同正面。

检视标本：1♀，尼泊尔东北部 (Tamur Valley)，3 950 m，1963. VII. 14—15 (日本 Inoue 博士赠送标本)。

分布：西藏；锡金，尼泊尔。

广幅尺蛾 *Photoscotia amplicata* (Walker, 1862) (图版 XII: 4)

Cidaria amplicata Walker, 1862, List Specimens lepid. Insects Colln Br. Mus. 25: 1404. (印度)

Cidaria trisignata Moore, 1868, Proc. zool. Soc. Lond. 1867: 663.

Trichopleura amplicata: Alphéraky, 1892, Rom. sur Lepid. 6: 76.

Photoscotia amplicata: Hampson, 1895, Fauna Br. India (Moths) 3: 382.

前翅长：♂ 23—25 mm，♀ 25—27 mm。头和胸腹部背面深褐至黑褐色，掺杂白色鳞毛。额毛簇较小。下唇须黑褐色，第一、二节腹面白色，第三节微小，尖端到达额外。前翅略狭长，外缘十分倾斜；翅面黑褐色；亚基线黑色，在中室内有一个折角，然后内倾至后缘；由内线至外线之间颜色较深，无明显线条；中域由前缘至 M_3 为一大白斑，黑色的中点位于其内侧边缘附近，在中点内侧留下一个小白点，大白斑由前缘至 M_1 常混有灰色，甚至完全被灰褐色所淹没，白斑由 M_1 至 M_3 一般清楚但被深褐色 M_2 脉分割成两块；外线锯齿状，内侧散布少量桔红色鳞片，外侧色较浅；亚缘线灰色，很弱；顶角有一三角形浅色斑；缘线黑褐色，在翅脉端白色，缘毛深灰褐色。后翅灰褐至黑灰色，前缘附近白色，♂ 白色扩展至中室中部；翅端部 M_1 至臀角深灰褐至黑灰色，缘线和缘毛同前翅。前翅反面灰褐色，隐见正面斑纹。♂ 前翅反面毛束较弱，毛基黄褐色，尖端略带焦褐色， Cu_2 基部附近黑色鲜明。后翅反面浅灰褐色，中点褐色；外线褐色，由前缘至 M_3 外倾，然后内折至后缘。

雄性外生殖器 (图 505)：背兜宽阔，上端圆。钩形突基部侧叶中等大。阳端基环上大下小，肩角圆，近于倒置的葫芦形，中突长度略大于钩形突长之半，尖端有四支大毛。囊形突半圆形。抱器瓣宽大，腹缘中部较平，端部圆，中部毛束发达。抱器背耳状突宽大；端突角状，中等长；基突小头状。阳茎细长，端膜具一束细刺。

雌性外生殖器 (图 509)：前阴片两侧骨化。骨环发达，长大于宽。囊颈侧面有一片弱骨化区。囊体袋状，上侧面有一片弱骨化区。囊片细长带状，长度约为囊体长的