

长突。

幼虫腹足俱全，前二对较短宽，在土茧中化蛹，蛹两端较钝。

种 检 索 表

- 前翅中室基部有白点 清波尾夜蛾 *Phalga clarirena*
 前翅中室基部有暗绿色 波尾夜蛾 *P. sinuosa*

清波尾夜蛾 *Phalga clarirena* (Sugi) (图版 XLII-31)

Eutelia clarirena Sugi, 1982, Tyo to Ga, 32: 168, figs. 2, 4. (日本)

Eutelia clarirena: Chen, 1992, in Peng, Icon. For. Ins. Hunan p.1001.

翅展 37—39 mm。头与颈板黑棕色；胸部褐黄色；前翅黄褐色，内线、外线均双线黑棕色锯齿形，环纹不显，肾纹白色，外缘中凹，前端达翅前缘，后外角有几个黑点，肾纹至外线的前缘区有一片暗褐鳞丛，亚端线黑色锯齿形，间断。翅外缘在 4、7 脉处锯齿形；后翅浅黄，大部带暗褐色，外线后部渗散，亚端区在 3 脉后有一浅黄纹，翅外缘一系列黑褐纹；腹部暗褐色。雄蛾抱器瓣背侧一粗长弯曲突（图 578）。

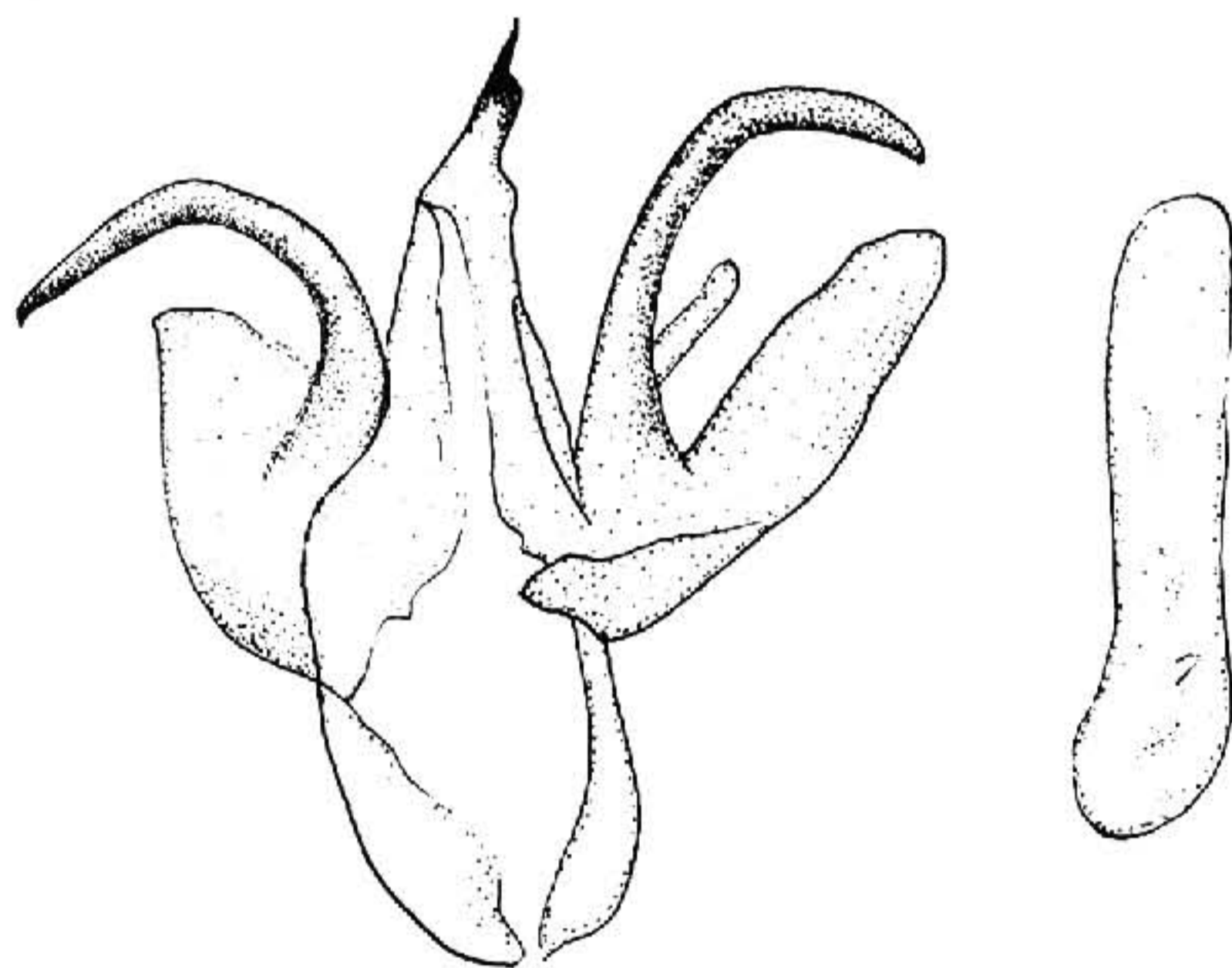


图 578 清波尾夜蛾 *Phalga clarirena* (Sugi) ♂ 外生殖器

分布 湖南；日本。

波尾夜蛾 *Phalga sinuosa* Moore (图版 XLII-32)

Phalga sinuosa Moore, 1881, Proc. zool. Soc. p. 375, pl. 37, fig. 7. (大吉岭)

Eutelia sinuosa: Hampson, 1912, Cat. Lep. Phal. Br. Mus. 11: 17. —Gaede, 1937, in Seitz, Macrolep. World 11: 354. —Sugi, 1982, in Inoue *et al.*, Moths Jap. 1: 169. —Chen, 1982, Icon. Het. Sin. 3: 335.

Phalga sinuosa: Holloway, 1985, Malay. Nat. J. 38: 173.

翅展 29—34 mm。头、胸及腹部褐色杂黑紫棕色；前翅紫褐色，密布细黑点，内线、双外线及亚端线均黑色锯齿形内斜，各线近平行，环纹、肾纹草绿色黑边，后者“8”字形；后翅暗褐色，外线、亚端后段可见黑色衬白，端线黑色。雄蛾钩形突鸟头形，抱器瓣长，微弯，抱钩短，贴近瓣背缘（图 579）。

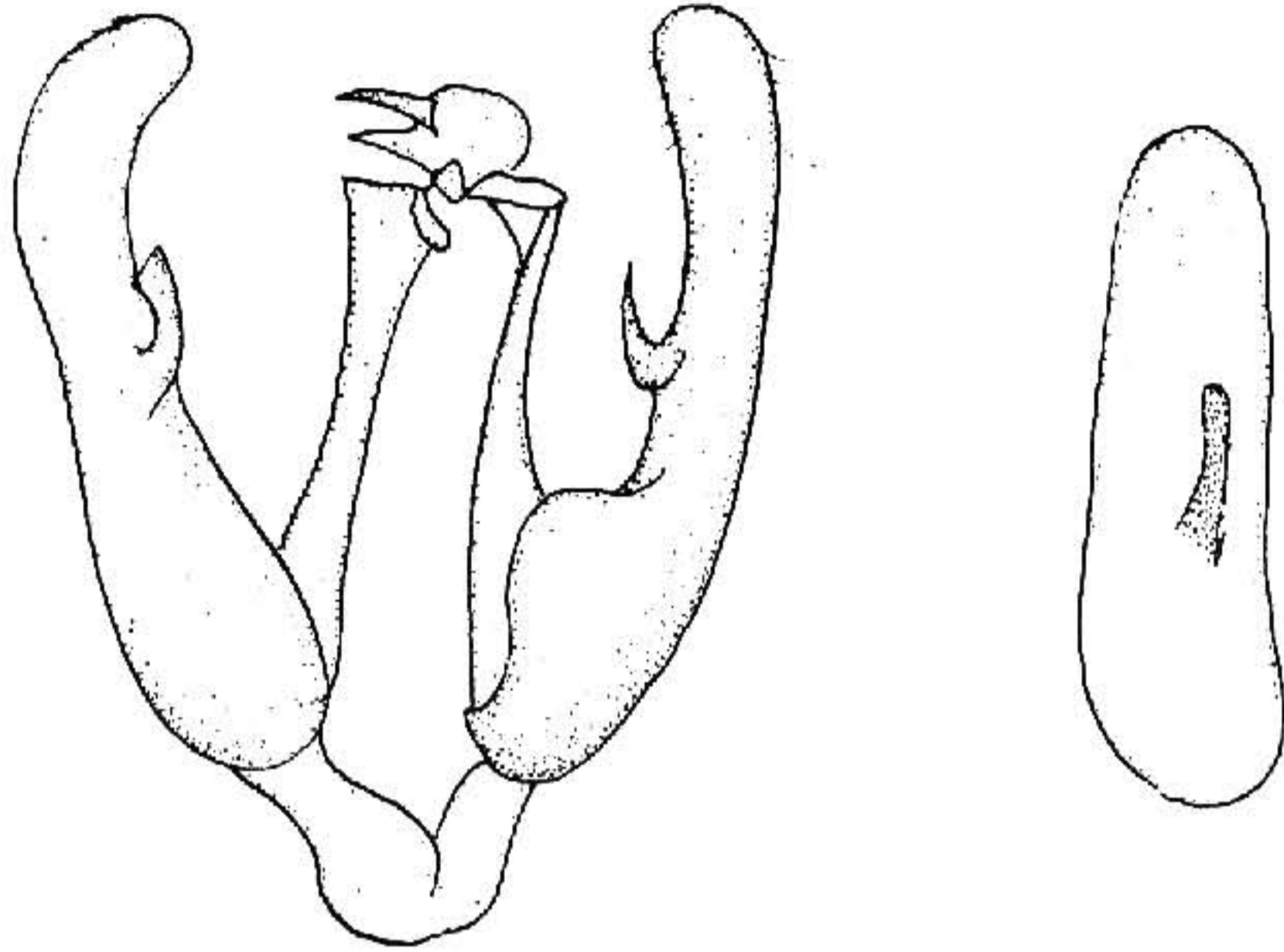


图 579 波尾夜蛾 *Phalga sinuosa* Moore ♂ 外生殖器

寄主 槟榔青属。

分布 福建、广东、海南、西藏；不丹，锡金，印度，东南亚地区。

尾夜蛾属 *Eutelia* Hübner

Eutelia Hübner, [1823] 1816, Verz. bek. Schmett. p. 259.

Type-species: *Noctua adularia* Hübner.

Eurhipia Boisduval, 1828, Ind. Meth. p. 73.

Phlegetonia Guenée, 1852, Hist. nat. Ins., Noct. 2: 301.

Ripogenus Grote, 1865, Proc. ent. Soc. Philad. 4: 325.

Zobia Saalmüller, 1891, Lep. Madag. p. 384.

Alotsa Swinhoe, 1900, Cat. east & Aust. Lep. Het. 2: 87.

Silacida Swinhoe, 1900, Cat. east & Aust. Lep. Het. 2: 86.

Noctasota Clench, 1954, Rev. zool. bot. Afr. 50: 297.

喙发达，很小，下唇须向上伸，第二节约达额中部，第三节长，额平滑，上方有毛簇，雄蛾触角下半部轴宽扁，双栉形，基部有一大鳞簇，后胸有成对毛簇；前翅顶角较钝，外缘锯齿形，臀角处内削；雄蛾抱器瓣背侧无长突。