

有针毛形角状器 (图 311)。

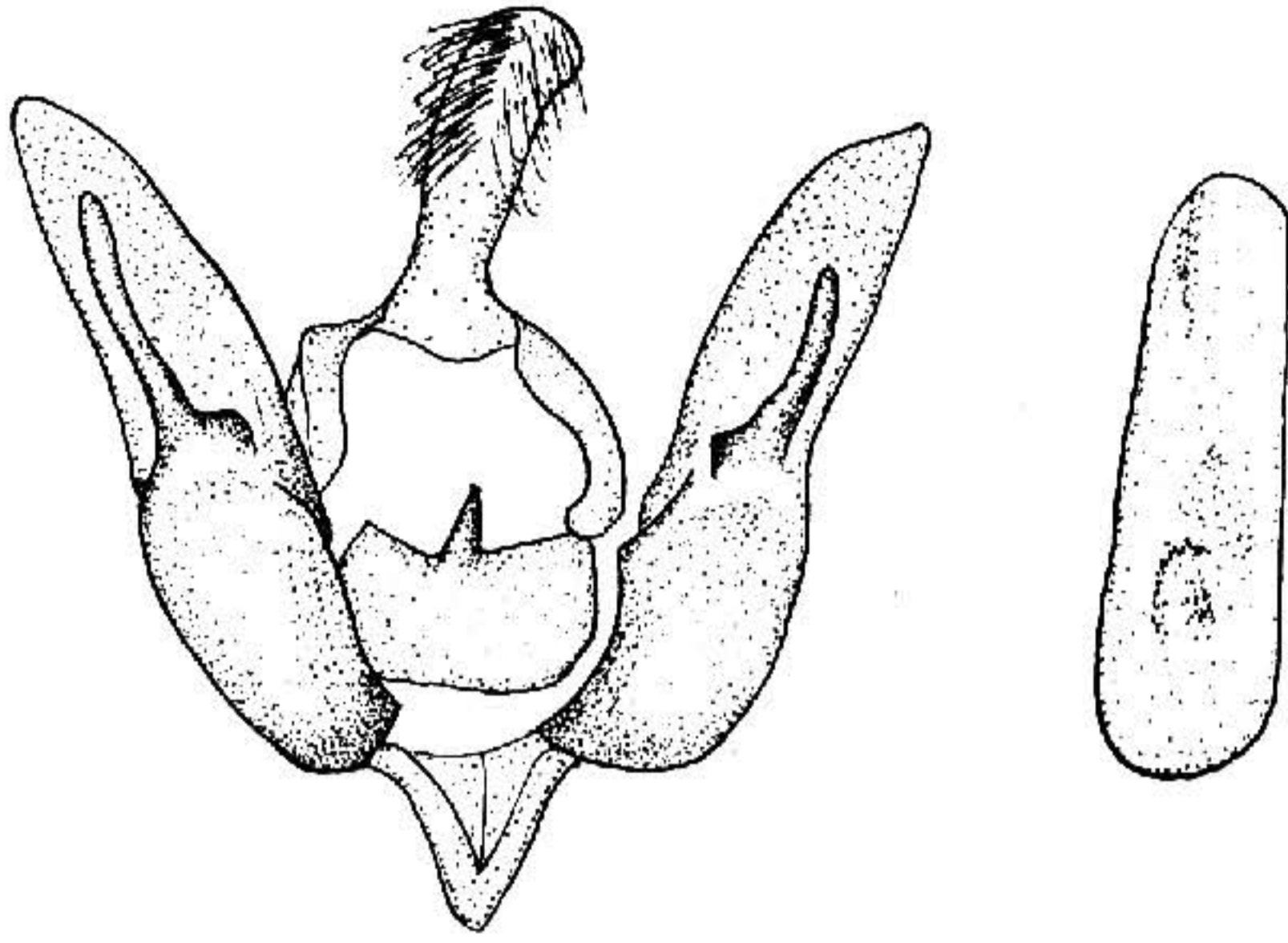


图 311 点罕夜蛾 *Perissandria diopsis* Boursin ♂ 外生殖器

分布 四川、云南、西藏。

白纹罕夜蛾 *Perissandria sikkima* (Moore) (图版 XVI-14)

Mamestra sikkima Moore, 1867, Proc. zool. Soc. Lond. p. 53. (大吉岭)

Lycophotia sikkima Hampson, 1903, Cat. Lep. Phal. Br. Mus. 4: 519.

Perissandria sikkima: Chen, 1986, Cutworms agric. reg. China p.187.

翅展 32mm。头部与前翅红棕色带黑色；胸部黑褐色；前翅有绿白细点，中区后半白点较密，前缘区大部浅褐灰色，基线、内线及外线均双线黑色，后者锯齿形，线间杂有白色，中线黑色，亚端线白色，中段内侧一列黑齿纹，剑纹黑边，环、肾纹白色，两纹间黑色，端区翅脉纹黑色；后翅暗褐色；腹部赭黄色。

分布 四川、西藏；锡金。

小罕夜蛾指名亚种 *Perissandria dizyx dizyx* (Püngeler) (图版 XVI-15)

Lycophotia (Agrotis) Dizyx Püngeler, 1906, D. ent. Z. Iris, 19: 88, pl. 6, fig. 16. (青海湖区)

Perissandria dizyx: Boursin, 1963, Forsch. Ber. Lands Nordrhein-Westfalen 1170: 83. —Chen, 1986, Cutworms agric. reg. China p.188.

翅展 30mm。头、胸褐色杂黑褐及灰色；前翅黑褐色，基线、内线及外线均双线黑色，中线黑色，亚端线微白，环纹近方形，黑色，内、外侧白色，肾纹内缘白色，中室大部黑色；后翅黑褐色。雌蛾头、胸白色杂褐色，前翅大部白色，环、肾纹白色；腹部黑褐色。雄蛾抱器瓣端缘平，抱钩伸向瓣背 (图 312)。