

图 208 筒烈夜蛾 *Lycophotia simplicia* Chen ♂ 外生殖器

疆夜蛾属 *Peridroma* Hübner

Peridroma Hübner, [1821] 1816, Verz. bek. Schmett. p. 227.

Type-species: *Noctua saucia* Hübner.

喙发达，下唇须斜向上伸，第二节饰毛较宽，额光滑，雄蛾触角线形，各足胫节均具刺，前足胫节与跗基节等长。雄蛾外生殖器的抱器瓣较宽，有冠刺，抱钩较细，有一抱器内突，抱器腹突短宽而钝，钩形突基半部宽，有短鬃。

疆夜蛾 *Peridroma saucia* (Hübner) (图版 XIII-3)

Noctua saucia Hübner, [1808] 1827, Eur. Schmett., Noct. pl. 81, fig. 378. (欧洲)

Noctua margaritosa Haworth, 1809, Lep. Br. p. 218.

Lycophotia margaritosa: Hampson, 1903, Cat. Lep. Phal. Br. Mus. 4: 536.

Peridroma saucia: Chen, 1982, Icon. Het. Sin. 3: 289, pl. 87, fig. 2063.

翅展 49mm。头部暗棕色；胸部红褐色；前翅灰褐色微黑，中室及前缘区赭红，密布细黑点，各横线前端为黑点，基线、内线双线黑色，剑纹、环纹及肾纹黑边，外线黑色锯齿形，亚端线不清晰，内侧有暗点；后翅白色半透明，翅脉与端区黑棕色；腹部灰棕色。雄蛾抱器瓣具冠及冠刺，抱钩与抱器内突较短（图 209）。

寄主 玉米、马铃薯、小麦、豆类、瓜类、蔬菜、高粱、牧草等。

分布 甘肃、宁夏、四川、云南、西藏；亚洲西部，欧洲，非洲。

前翅前缘区色泽有变异，如灰褐，灰色等。

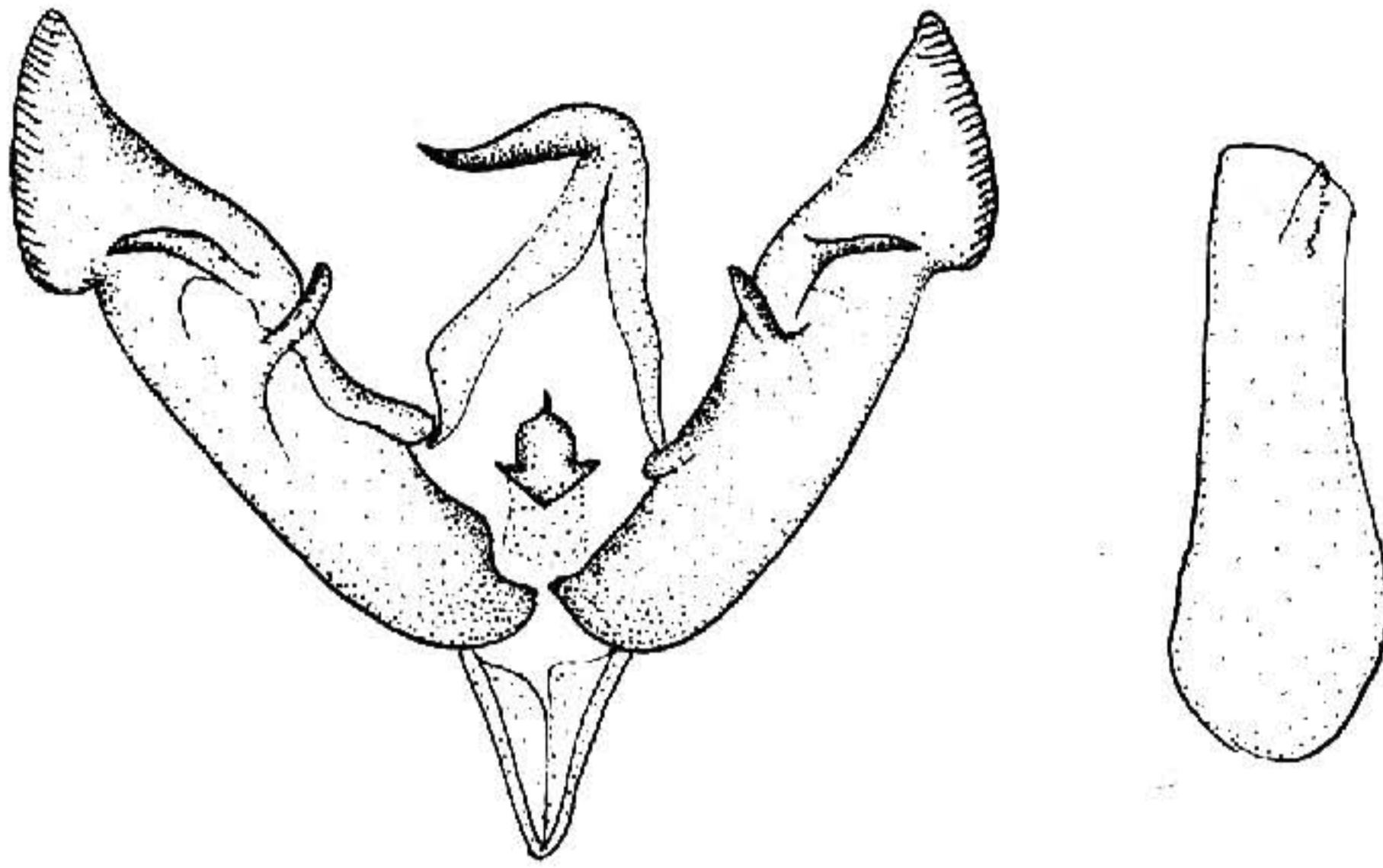


图 209 疆夜蛾 *Peridroma saucia* (Hübner) ♂ 外生殖器

歹夜蛾属 *Diarsia* Hübner

Diarsia Hübner, [1821] 1816, Verz. bek. Schmett. p. 222.

Type-species: *Noctua dahlia* Hübner.

Oxira Walker, 1865, List Spec. Ins. Colln Br. Mus. 32: 656.

喙发达，下唇须第二节端部前缘饰毛约似三角形，第三节超过头顶，额光滑，雄蛾触角多线形，各足胫节均具刺，前足胫节不短于跗基节。雄蛾外生殖器的抱器瓣端有发达的冠刺，常有肛刺，多有一抱器内突。

种与亚种检索表

- | | |
|-------------------------|-------------------------------|
| 1. 雄蛾抱器瓣腹缘近端部多少内缩 | 2 |
| 雄蛾抱器瓣腹缘近端部不内缩 | 36 |
| 2. 瓣腹缘近端部强内凹 | 3 |
| 瓣腹缘近端部微凹 | 14 |
| 3. 抱钩伸出瓣背 | 4 |
| 抱钩不出瓣背 | 6 |
| 4. 抱钩长 | 元歹夜蛾 <i>Diarsia acharista</i> |
| 抱钩短 | 5 |
| 5. 抱钩粗 | 红褐歹夜蛾 <i>D. rubicilia</i> |
| 抱钩尖，鸟嘴形 | 暗缘歹夜蛾 <i>D. cerastoides</i> |
| 6. 抱器内突短 | 7 |
| 抱器内突中常 | 9 |