

*Pennithera comis*: Inoue, 1982, Moths Japan 1: 489; 2: 283, pl. 74: 14, 15.

前翅长: ♂ 18 mm。额、头顶和胸部背面色白色, 散布深褐色鳞, 额上缘有一条深褐色横带。下唇须深褐色, 约 1/2 伸出额外。腹部背面灰褐色。前翅基部和中带上半段为不均匀的黑褐色, 中带在  $M_3$  以下灰白色与灰褐色掺杂; 基斑外侧和中带两侧有浅色镶边, 中带两侧灰红褐色, 在顶角附近色较灰; 亚基线锯齿状, 中线和外线波状, 中部外凸; 中点黑色条形, 略模糊; 亚基线与中线之间在后缘处有一条鲜明的黑色纹; 亚缘线白色锯齿状, 其内侧轮廓颜色加深; 缘线深褐色不连续, 其内侧有稀疏且大小不均匀的白点, 缘毛灰黄褐色。后翅浅灰褐至灰褐色, 中点黑褐色, 微小但清晰; 隐见模糊弧形外线, 其下端向外弯折, 外侧有十分模糊的浅色镶边; 缘线同前翅, 缘毛色稍浅。

前翅反面基部至外线深灰褐色, 中点较正面模糊; 外线外侧由黄白色逐渐过渡到深灰褐色, 隐见亚缘线轮廓。后翅反面颜色较正面浅, 中点和外线较正面清晰。

雄性外生殖器 (图 908): 阳茎基环侧突膨大近扇形, 具细毛束。抱器背耳状突特别宽大, 端部向外上方凸伸, 抱器背端部向上弯曲, 抱器背端突短钝。阳茎短小, 角状器为三支刺。

寄主植物: 松科植物。

检视标本: 1 ♂, 日本武藏野大高山, 1940.  $\times$  28 (日本 Inoue 博士赠送标本)。

分布: 四川、云南; 日本, 俄罗斯。

### 亚羽带尺蛾 *Pennithera subcomis* (Inoue, 1978) (图版 XX: 15)

*Thera subcomis* Inoue, 1978, Bull. Fac. domestic Sci., Otsuma Woman's Univ. 14, 223, figs 44—47. (台湾: 南投)

*Pennithera subcomis*: Inoue, 1986, ibidem 22: 233.

前翅长: ♂ 16 mm, ♀ 14 mm。额、头顶和胸部背面色白色, 散布深褐色鳞, 额上缘有纤细深褐色横线。下唇须侧面深褐色, 上下缘均白色, ♂ 约 1/2 伸出额外, ♀ 稍短。腹部背面灰褐色。前翅底色灰白; 基斑和中带在前缘处黑褐色, 向下颜色逐渐变浅, 基斑外缘 (亚基线) 较直或略呈浅弧形, 其外侧在后缘处的黑色纹十分鲜明; 中线 “>” 形, 下半段浅波曲; 中点黑色短条状, 十分细小; 外线上半段反弧形, 中部外凸, 下半

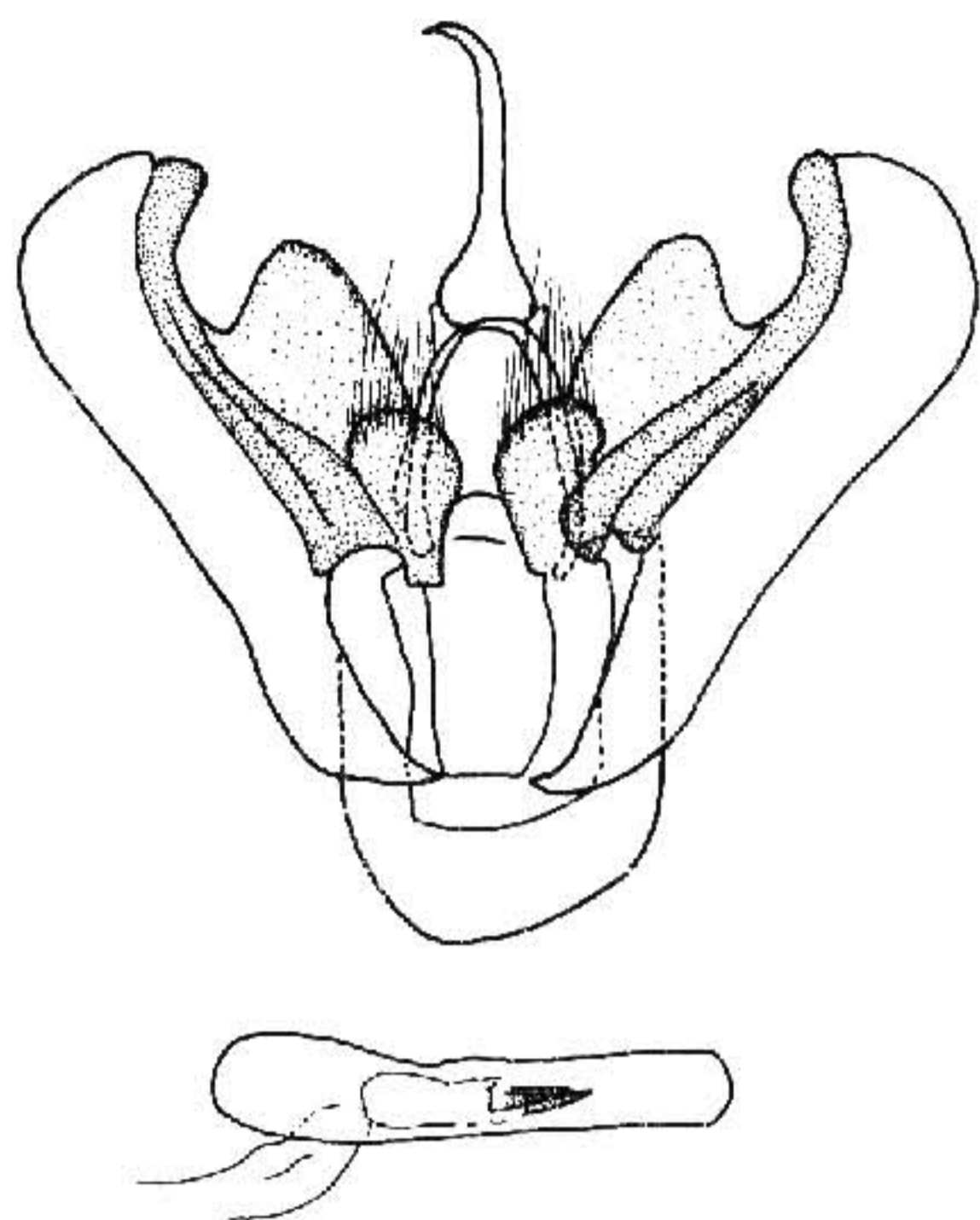


图 908 仁羽带尺蛾 *Pennithera comis* (Butler) 雄性外生殖器



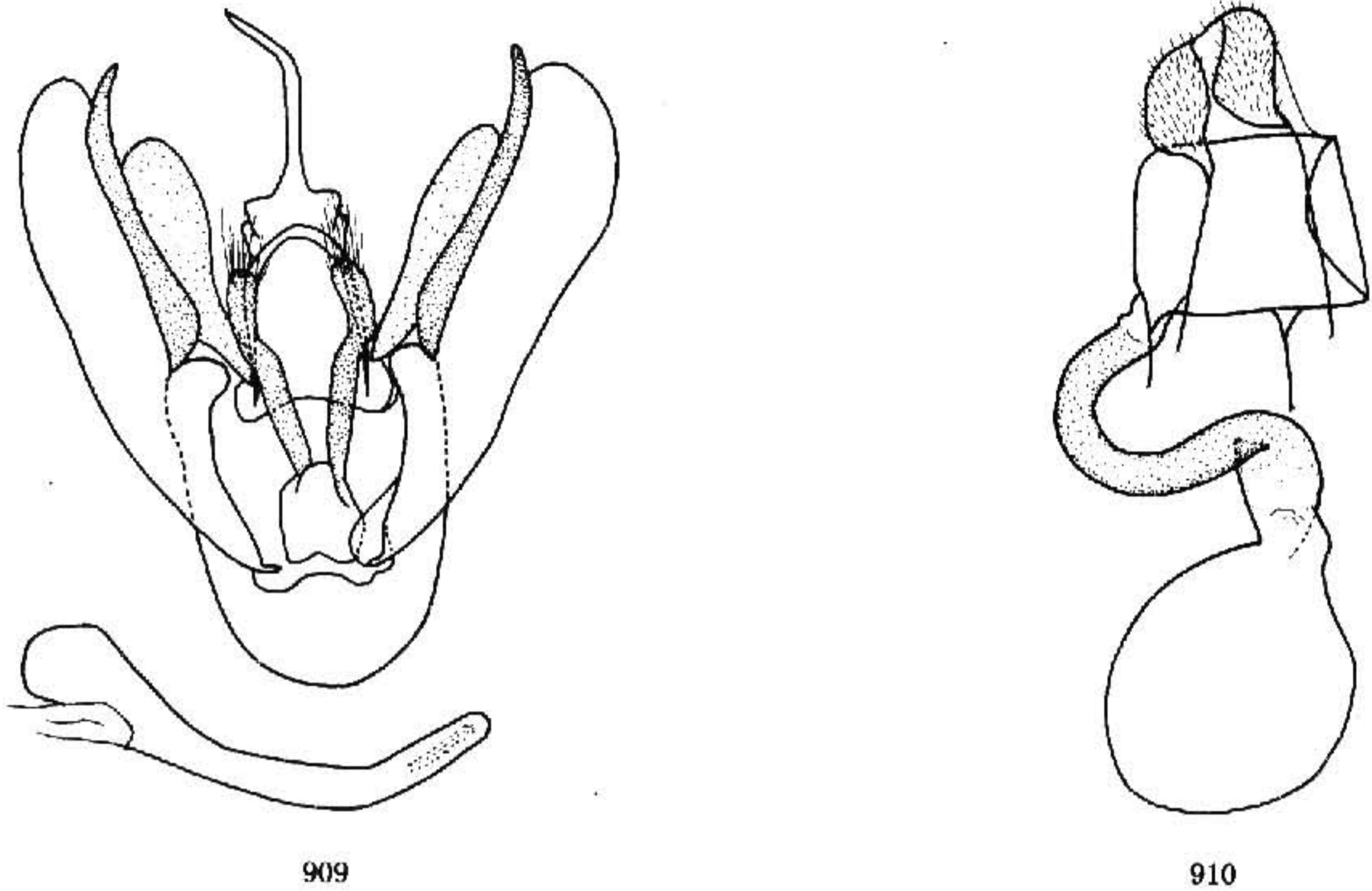


图 909—910 外生殖器. 909. 亚羽带尺蛾 *Pennithera subcomis* (Inoue), ♂; 910. 同前, ♀

段波状；外线外侧至亚缘线颜色逐渐变为灰黄褐色；亚缘线白色，在前缘处位置远离顶角，其内侧形成一鲜明黑斑，其下方向外弯曲，然后呈波状至后缘；缘线为翅脉端两侧一对细小但清晰的黑点，缘毛黑灰色与黄白色相间。后翅污白至污黄色，中点深灰色，较前种清晰；外线深灰色，中部外凸；翅端部颜色略深，缘线和缘毛同前翅。前翅反面基部至外线深灰褐色，其中亚基线、中线和外线及中点均清晰可辨；外线外侧和后翅反面污黄褐色，前后翅均可见不完整的亚缘线内侧轮廓带；后翅反面中点和外线较正面清晰，深灰褐色至黑褐色。

雄性外生殖器（图 909）：阳茎基环侧突细长杆状，端部具细毛束。抱器瓣狭长平直；抱器背耳状突狭长，抱器背端突角状，略向上翘，伸达抱器端之外。阳茎细长，端膜具一束极微小的毛刺。

雌性外生殖器（图 910）：表皮突中等长。囊导管细长弯曲，弱骨化，在近囊颈处略膨大。囊体球形，无囊片。

检视标本：1 ♂ 1 ♀，台湾花莲（Hohuanshan），3 100 m，1983. VII. 30—VIII. 1（日本 Inoue 博士赠送标本）。

分布：台湾。

哀羽带尺蛾 *Pennithera lugubris* Inoue, 1986 (图版 XXV: 17)