

无茸毛也无稜嵴或皱褶。外生殖器裸区紧接在香腺裸区的前下方,无间隔。

雌性乳头 3 对,胸部一对,腹部 2 对。

头骨: 本属眶后域(脑颅前部)剧烈缩窄。成年个体的眶后域最窄处不及眶间宽的 70%,眶上突较发达且尖锐。腭骨较短,其后缘很少向后延伸掩遮翼窝孔。

牙齿: 较小灵猫钝圆。第三上前臼齿一般有一个低短的内尖。上裂齿甚大,原尖发达,后尖呈钝稜嵴状但较少向外后方延长。第一上臼齿略横向延长。下裂齿跟座发达,其大小与前部等大甚至大于前部,但较低矮。

**地理分布** 本属为亚洲南部比较典型的热带树栖食肉类。在我国仅分布于珠江流域以南的广东(包括海南岛)、广西、云南南部和西部。近来,在四川南部亦有发现。这一发现,很有意义,据此推测: 椰子狸过去可能广泛分布于我国西南地区,当气候由热带性转变成暖温带气候,分布区向南退缩。但在长江中上游河谷、气候炎热,幸存的残留居群尚能延续至今,数量已极为稀少,60 年代从四川南部所收购到的皮张每年仅 10 多张。国外仅见于中南半岛,马来半岛,印度尼西亚、印度,缅甸,孟加拉,不丹,锡金和尼泊尔。

### 36. 椰子狸 *Paradoxurus hermaphroditus* Pallas (图版七,图 2)

1777 *Viverra hermaphrodita* Pallas, in Schreber, Säugeth. 3:426 (模式产地: ?印度)。

别名: 椰子猫、棕榈猫、香猫(商品名)。

**鉴别特征** 头具白斑、背有纵纹但无尾环。半蹠行性。头骨眶后域剧烈缩窄,成年时,一般窄于眶间宽的 70%。

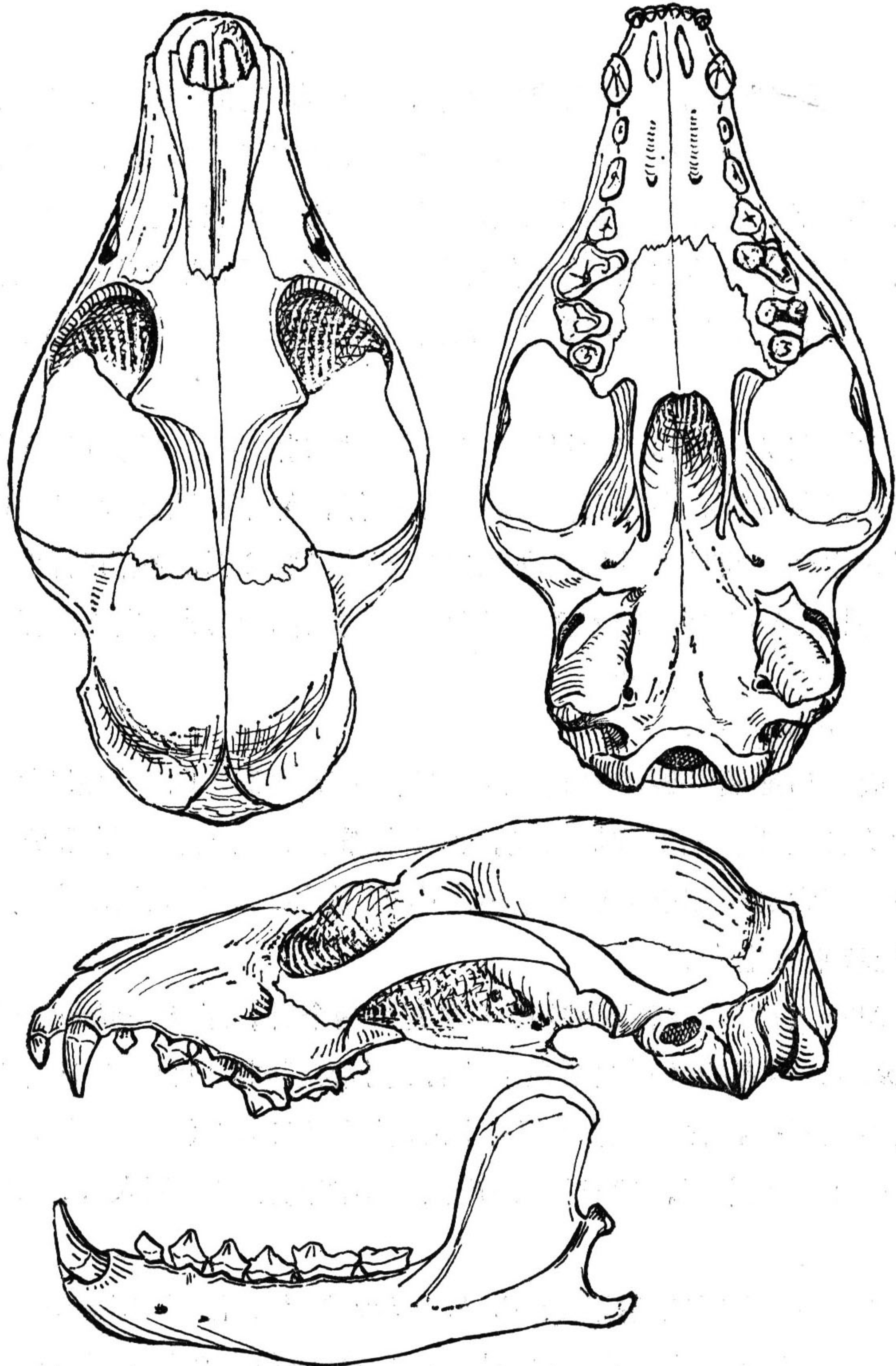
**形态** 大小与小灵猫相似,体长约 500 毫米。体重约 2—3 公斤。尾长等于或超过体长。行走时,主要以掌(蹠)垫和与之相连的腕垫(踝垫)接触地面。掌垫和蹠垫均分为 4 个小叶,作扇形排列,中间隔以浅沟。腕垫与掌垫等宽,但很长,分为内外两叶。内叶小,仅为外叶宽度之半。后足蹠垫形态与前足掌垫相似。踝垫更较前足腕垫狭长(特别是外侧叶)。两叶踝垫之间以及它们与蹠垫的间隙处着生许多粗糙的角状突起。所有的足垫表面亦都有鳞状突。腕垫和踝垫之后的足跟部被以短毛。前后足第一趾较发达,略微小于他趾,且稍有对握性。后足第三、四趾的趾垫基部相互连接。趾无爪鞘。

椰子狸鼻镜中央沟从鼻尖贯穿整个鼻背。香囊不发达。雌性乳头 3 对: 胸部一对,腹部 2 对。

毛色: 头部主要为黑色,在前额、眼下、眼后上角、耳基前和吻鼻周围一般均有白斑。多数标本在鼻后尚具细窄鼻后纹。少数云南标本的鼻后纹可与前额斑相延续。面部各种斑纹的有无和形状依地区或个体不同而有变化。体背基色一般为棕黄或灰黄色。冬毛多为灰黄色。自颈背至尾基多数具有 5 条暗黑色背纹,但中央脊纹仅起自肩部。中央的 3 条较清晰,外侧 2 条时断时续,常成斑点状。云南西南部的部分皮张背纹模糊,似形成一条宽的暗色中央区。体侧尚具许多黑褐色斑点。肩、颈、臀侧和前后肢的斑点较小而

密。腹侧的较大而稀且模糊。颈至前喉黑褐色。下喉毛基黑褐但毛端灰白。胸部毛端乌黄。腹部暗黄至毛基。前后足均黑褐,尾黑褐色,少数标本尾端白色。

头骨: 吻部相对较长, 从吻端到眶上突处的距离大于颅全长之半。头骨轮廓狭长。鼻骨较宽。眶上突发达而且尖锐。眶后域特别狭窄, 成年动物的眶后域均窄于眶间宽的70%。脑颅较低圆, 矢状嵴和人字嵴低弱。听泡小、侧扁而呈斜尖角状, 副枕突甚突出于听室之上。(头骨图 32, 椰子狸)



头骨图 32 椰子狸 *P. hermaphroditus*

牙齿: 与地栖灵猫类比较, 椰子狸牙齿的齿尖较为低圆, 不侧扁。上裂齿原尖甚大、乳头状, 外后尖较少延长, 呈钝刀稜状, 外前尖最前缘尚有一个附前尖。第一上臼齿内缘呈

半圆形,微窄于外缘,故齿形略呈方形,3个齿尖均较明显。二枚上臼齿相似,但内缘更较宽厚。下裂齿跟座甚发达,与前半部等大甚至超过之。

**地理分布** 详见属的记述。(分布图 17,椰子狸)

**生态** 据广东昆虫研究所在海南岛的调查:它们主要栖于热带雨林和季雨林中,开旷的农耕地和稀树灌丛地带极少。栖息场所多在石隙、树洞或高大茂密的树梢上。甚至强占别种动物(如巨松鼠 (*Ratufa bicolor*))的窝为巢。一般成对活动。活动和觅食大都在树上进行。极善攀爬,在树枝间弹跳自如,敏疾如飞。但亦在地面活动。多为夜行性。偶见白天活动。

食性杂、有季节变化。在野果成熟季节,最喜食带甜酸味的浆果。在海南岛,常见它们与海南大鼯鼠 (*Petaurista hainana*) 同树吃食各种浆果。剖其胃见有海南蒲桃、荔枝、龙眼、野枇杷、对叶榕、香蕉等。这个季节的椰子狸长膘最快、甚为肥胖。在野果较少的季节,主要以动物性食物为主食,计有各种鼠类、小鸟、蟹、蛇、蜥蜴、多种昆虫(如蚱蜢、蟑螂等)、蜈蚣和蚯蚓等。1975年12月在云南西双版纳,采获的一只椰子狸,胃中全是螃蟹足和外壳。

产仔期主要在7—8月。7月份曾在海南岛捕到的孕兽,胎儿已接近发育完全。8月份采到的母兽正在哺乳。多在石洞或石隙中产仔,每年一胎,每胎3—4仔。

椰子狸幼体换齿的时间最早发现在出生当年的12月。换齿时间约需持续一年。直到第二年11月末或12月中旬才换完,恒齿基本长齐。其颊齿生齿序是:

上颌:  $P_{m1}-M^1-1m^2-P_{m4}-P_{m3}-M^2$

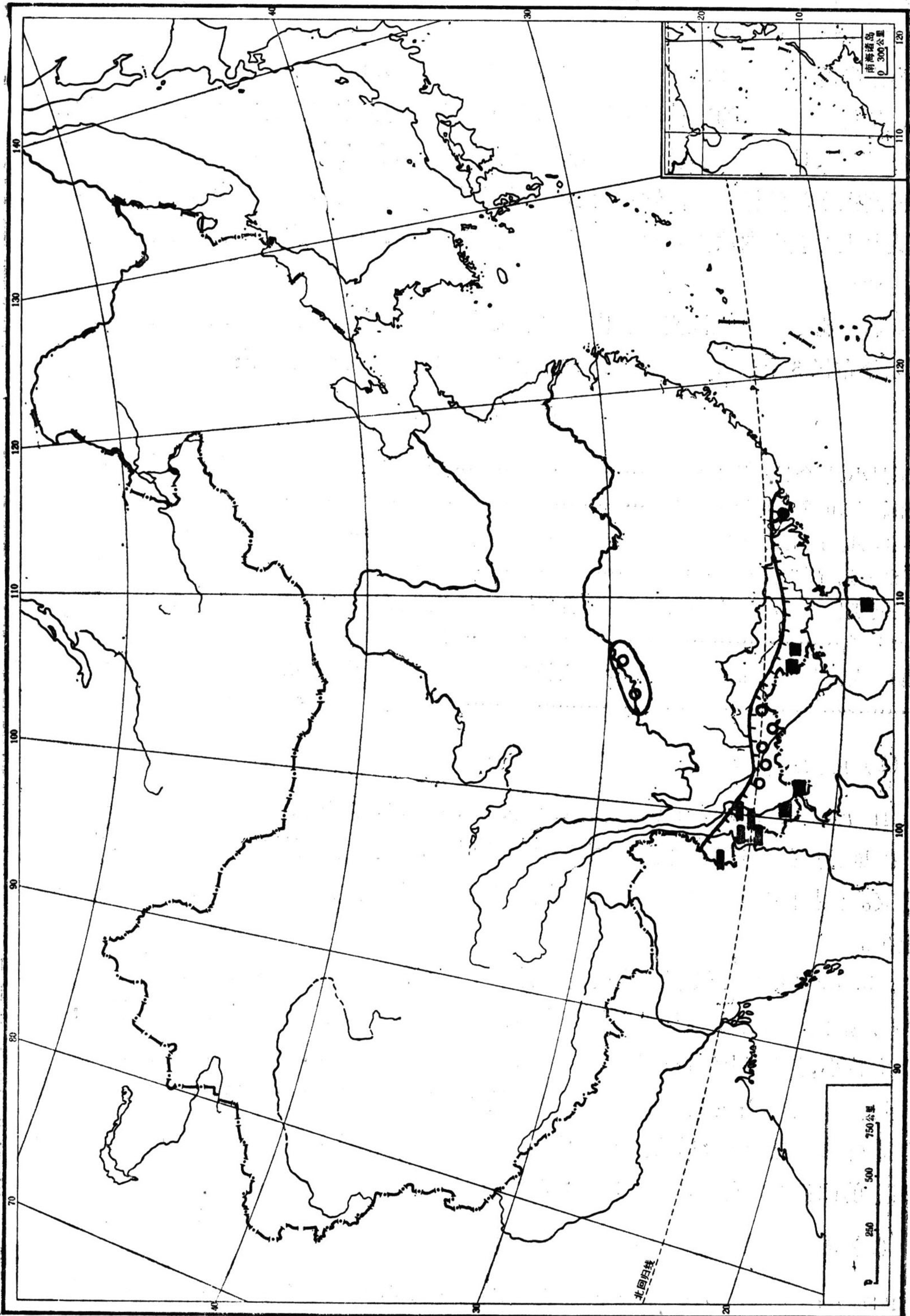
下颌:  $P_{m1}-M_1-P_{m2}-P_{m3}-P_{m4}-M_2$

这个生齿序与地栖灵猫类的显著区别是:上下颌第二臼齿均最后萌发。另外,在我们所观察的头骨上  $P_m^2$  先于  $P_m^4$  萌发,但生长缓慢,当上裂齿早已长好时,它们还未长成。这种现象在大灵猫和小灵猫的生齿序中亦是如此。我们的观察与 Slaughter etc. al. (1974) 的记载略有出入。

**分类** Allen (1938) 将我国的椰子狸划为两个种,即 *P. minor exitus* 和 *P. hermaphroditus laotum*, 两者的区别主要在于头骨大小的不同。近来都认为前者是 *P. hermaphroditus* 的地理亚种。后来,前者又被记载于云南东南部(张荣祖等, 1958)和云南南部(寿振黄, 1958; 高耀亭等, 1962)。但广西西南部的标本则划入 *P. h. laotum* (汪松等, 1962)。

我们始终没有见过广州附近的 *P. h. exitus* 标本。但据 Schwarz (1911) 和 Pocock (1934) 的记载:这种椰子狸是本种中最小的一个亚种,其基底长(basilar length)仅84毫米。可做为一个亚种,暂且保留。

云南南部和广西西南部的椰子狸,体形大小基本一致,颅全长112—118毫米,额斑显著、具吻侧白斑。恰与中南半岛的 *P. h. laotum* 相同,故应归入这一亚种。



分布图 17 椰子狸 *Paradoxurus hermaphroditus*.  
 虎门亚种 *P. h. exitus* ● 泰国亚种 *P. h. laotum* ■ 缅甸亚种 *P. h. pallasii* ■ *P. h. subsp. o* ○

云南西部盈江地区的标本,毛被较云南南部标本长,吻部和眶间均较窄,而与缅甸北部的 *P.h. pallasii* 一致。

海南岛的标本是 *P. h. laotum* (Allen, 1929, 1938; Pocock, 1934; 寿振黄, 1958), 但是,从海南岛得来的所有标本(包括 Allen 所记载的标本在内),均比中南半岛的标本小,额斑退化,吻斑缺乏。头骨是最窄的一个类群。我们认为属于 *laotum* 变异范围之内。

云南东南部的椰子狸,体形大小和斑纹与海南亚种近似,但第三上臼齿无内尖,上裂齿原尖甚大而斜向内后方。可能是另一新的地理亚种,但因标本不多,而且都是雌性。暂不确定亚种。

**亚种** 椰子狸为亚洲南部食肉目中亚种分化最多的一个种。现已记载有 30 个亚种。我国原分布仅 3 个。现将我国现有的 5 个类群(4 个亚种)检索如下:

### 椰子狸亚种检索

1. 体形最小, 颅全长不及 100 毫米……………虎门亚种 *Paradoxurus hermaphroditus exitus*  
体形较大, 颅全长超过 100 毫米……………2
2. 具侧吻斑。 颅全长 107—130 毫米……………3  
无侧吻斑。 颅全长 100—114 毫米……………滇东椰子狸 *Paradoxurus hermaphroditus subsp*
3. 额斑特别发达, 常与眼角斑、耳前斑融合为一。 雌性颅全长 111—125 毫米。 吻较窄, 吻宽平均超过 21 毫米……………泰国亚种 *Paradoxurus hermaphroditus laotum*  
额斑多与眼角斑、耳前斑分离。 雌性颅全长 107—109 毫米。 吻较窄, 吻宽平均仅 18 毫米……………  
……………缅北亚种 *Paradoxurus hermaphroditus pallasii*

#### (1) 虎门亚种 *Paradoxurus hermaphroditus? exitus* Schwarz

1911 *Paradoxurus exitus* Schwarz, Ann. Mag. Nat. Hist., 7:636 (模式产地: 广州虎门附近)。

仅见于广州附近的虎门。自本亚种确立以来,至今未见有补充报道。可能,本亚种已经绝灭。但据闽广地区群众反映,过去闽广沿海的山区密林中,曾有椰子狸生存,不过数量很少。

Schwarz (1911) 仅根据虎门的一付老年雌性骨架标本命名。没有外形记载。Allen (1938) 推测这种椰子狸的外形像马来半岛的 *P. minor*。但 Pocock (1934) 认为: 本亚种量度特小,另外,上裂齿外后尖较短钝,内叶稜嵴显著与 *P. h. minor* 也不尽相同。

量衡度(毫米): 据记载(头骨),基底长 (basilar length) 84; 腭长 (palatilar length) 43; 脑颅宽(鳞骨突处) 34; 后头宽 33.6; 眶后宽 (intertemporal constriction) 12.5; 上颊齿 35; 第四上前臼齿 7.5 (Schwarz, 1911; Allen, 1938)。

#### (2) 泰国亚种 *Paradoxurus hermaphroditus laotum* Gyldenstolpe

1917 *Paradoxurus hermaphroditus laotum* Gyldenstolpe, K. Svenska Vet. Akad. Handl., 57(2):26(模式产地: 泰国西北部的“Chieng Hai”)。

1917 *Paradoxurus birmanicus* Wroughton, Jour. Bombay Nat. Hist. Soc., 25(1): 51 (模式产地: 缅甸的