图 71 古波尺蛾 *Palaeomystis falcataria* (Moore)

a. 下唇须, b. ♂触角, c. ♂翅脉

雄性外生殖器: 钩形突通常短粗变形; 具一对互相联合的颞形突。阳端基环短宽, 阳茎基环侧突端部膨大, 具浓密短毛刺。囊形突短小。抱器瓣近三角形; 抱器背骨化, 具端突; 抱器腹无突。阳茎中等大, 端膜具细刺。

雌性外生殖器: 表皮突中等长。囊导管短, 无骨环。囊体长袋形, 中部有一圈骨质囊片。

分布: 中国, 日本, 印度, 锡金。

备考: 本属最初被定为星尺蛾亚科 [Orthostixinae = Oenochrominae (部分)] 之一属。Prout (1934, in Seitz, Macrolepid. World 4 (Suppl.): 2, 4) 根据翅脉特征将其移至花尺蛾亚科。本属是花尺蛾亚科中为数不多几个♂外生殖器具颞形突的属之一, 其亲缘关系值得进一步探讨。

种检索表

1. 体型大 (前翅长 21—22 mm); 缘毛白色, 无深色点 古波尺蛾 *P. falcataria*
 体型小 (前翅长 13—14 mm); 缘毛在翅脉端有深色点 点古波尺蛾 *P. mabillaria*

古波尺蛾 *Palaeomystis falcataria* (Moore, 1868) (图版 II: 6)

Urapteryx (?) *falcataria* Moore, 1868, Proc. zool. Soc. Lond. 1867: 613. (印度: 大吉岭)

Metrocampa unio Oberthür, 1886, Études d'Ent. 11: 32, pl. 6: 43.

Palaeomystis falcataria: Warren, 1894, Novit. zool. 1: 380.

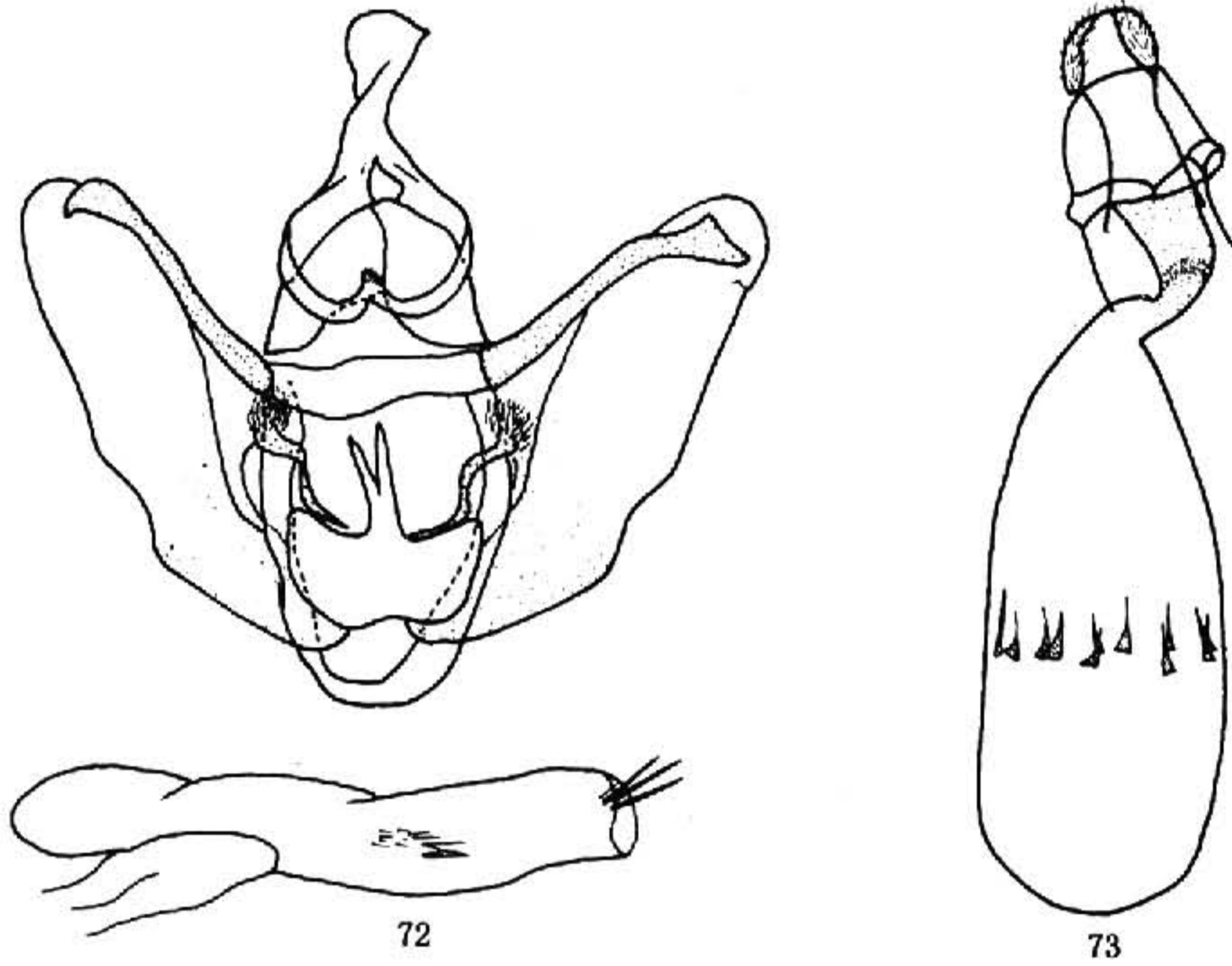


图 72—73 外生殖器. 72. 古波尺蛾 *Palaeomystis falcataria* (Moore), ♂; 73. 同前, ♀

前翅长: ♂ 21 mm, ♀ 21—22 mm。下唇须灰褐色。头、体和翅均白色。前后翅各有 4 条灰色细纹, 第一条 (内线) 浅弧形; 第二条 (外线) 略粗壮, 在前翅直, 在后翅浅弧形; 第三条弧形, 下端在臀褶处汇入外线; 第四条 (亚缘线) 细弱, 有时断续或消失; 无缘线; 缘毛白色。翅反面斑纹同正面, 第三条线特别清晰, 其它各线 (尤其亚缘线) 减弱或消失。

雄性外生殖器 (图 72): 钩形突极粗壮, 端部膨大, 腹面具一小尖突。阳端基环中部具一叉形中突。抱器背端突膨大, 未伸达抱器端; 抱器瓣和抱器腹基部弱骨化; 抱器腹缘中部二次波曲。阳茎端膜具两束细刺。

雌性外生殖器 (图 73): 囊导管和囊颈弱骨化, 二者之间有一骨化褶。囊片 11 片。

检视标本: 1 ♂ 1 ♀, 甘肃永登吐鲁沟, 2 280m, 1987. VII; 1 ♀, 同前, 1991. VII. 25—29; 1 ♀, 云南丽江白水, 2 980m, 1979. VII; 1 ♀, 云南云龙天池, 2 560m, 1982. VIII. 14; 2 ♀, 西藏樟木, 1984. IX. 9—20。

分布: 北京、甘肃、台湾、四川、云南、西藏; 印度, 锡金。

点古波尺蛾 *Palaeomystis mabillaria* (Poujade, 1895) (图版 II: 7)

Erosia (?) *mabillaria* Poujade, 1895, Bull. Mus. Hist. nat. Paris 2: 57. (四川: 宝兴)

Palaeomystis mabillaria: Leech, 1897, Ann. Mag. nat. Hist. (6) 19: 544.