

部带棕色；胸部背面浅褐灰色，前胸毛簇棕色，下胸浅灰黄色，足胫节外侧赭黄色；前翅浅褐灰色，中室基部有一深棕色点，内线棕色，近呈直线，在前缘区微弯，肾纹仅在中室横脉两端各现一棕色点，后一点稍弯曲，外线棕色，呈直线，线外方的前缘脉上有一近三角形黑棕色斑，其後一系列黑棕点，均衬赭黄色，全翅布有黑棕细点，翅外缘有一列模糊黑灰点；后翅浅褐黄色，除前缘区外，大部带有褐色，端区色暗；腹部灰褐色，腹面褐黄色。

分布 河南、江苏、浙江。

黑肾卷裙夜蛾 *Plecoptera oculata* (Moore) (图版 LXI-5)

Poaphila oculata Moore, 1882, Lep. Atk. p. 172. pl. 5, fig. 11. (Bengal)

Heliothis juncea Swinhoe, 1885, Proc. zool. Soc. p. 448.

翅展 28 mm。头部与胸部褐黄色，头顶与颈板带红褐色，触角微白，下唇须除端部外均黄白色，足跗节暗褐灰色；前翅浅黄色带褐色，布有零星黑褐细点，各横线不明显，内线仅在前缘脉及亚中褶各现一黑点，肾纹大，黑色，中有灰纹，外线为一模糊波曲黑褐带，其外方浅黄色微带黑色；后翅浅黄色微带褐色，端区带暗褐色；腹部浅黄色，背面带有褐色并布有黑褐细点。

分布 广西、云南；不丹，印度或孟加拉国。

佩夜蛾属 *Oxyodes* Guenée

Oxyodes Guenée, 1852, in Boisduval et Guenée, Hist. nat. Ins., Noct. 3: 128.

Type-species: *Noctua scrobiculata* Fabricius.

Rectipalpula Joannis, 1900, Bull. Soc. ent. Fr. p. 280.

喙发达，下唇须向上伸，第二节达头顶，第三节长，雄蛾触角线形；胸部与腹部较细；足胫节无刺；前翅顶角较尖而拱，外缘波浪形。

佩夜蛾 *Oxyodes scrobiculata* (Fabricius) (图版 LXI-6)

Noctua scrobiculata Fabricius, 1775, Syst. ent. p. 592. (India Orientali)

Oxyodes scrobiculata: Hampson, 1894, Fn. Br. Ind. 2: 546. —Warren, 1913, in Seitz, Macrolep. World 3: 378. —Chen, 1982, Icon. Het. Sin. 3: 368. —Sugi, 1982, in Inoue et al., Moths Jap. 1: 866.

翅展 51—53 mm。头、胸褐色带灰黄色；前翅褐黄，端区棕色，基线黑色波浪形，后方一黑点，内区亚中褶一黑纹，环纹为黑圈，肾纹中有一黑曲纹，中线黑色，外线双线黑色锯齿形，两线相距较宽，亚端线黑色锯齿形；后翅杏黄色，前缘一烟斗形黑纹，外线、亚端线黑色锯齿形，后者双线，外方另一波浪形黑线；腹部黄色。雄蛾抱器瓣端

分叉，抱器腹延伸为一突（图 653）。

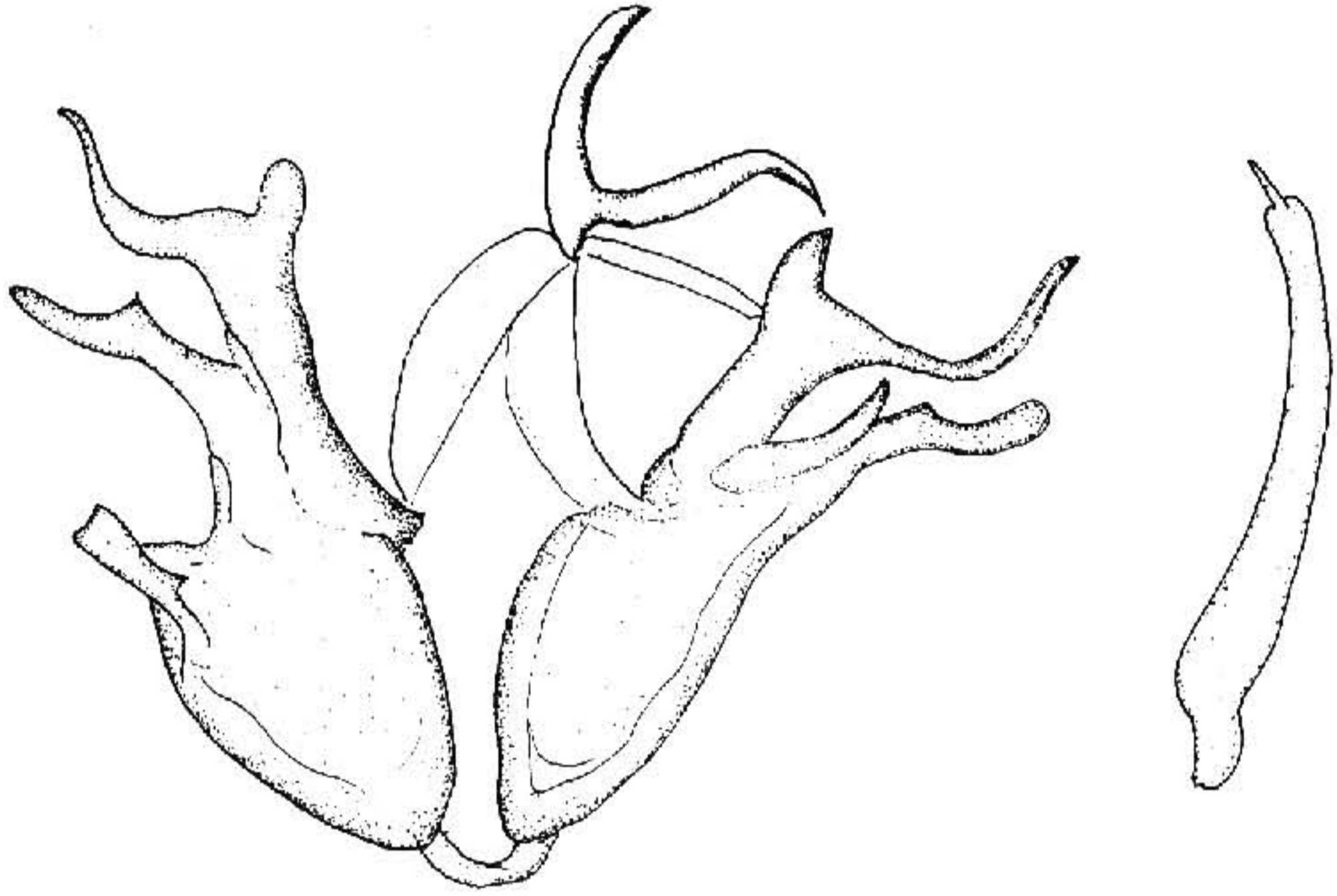


图 653 佩夜蛾 *Oxyodes scrobiculata* (Fabricius) ♂ 外生殖器

寄主 荔枝、龙眼。

分布 湖南、福建、广东、海南、广西、云南；印度，缅甸，斯里兰卡，印度尼西亚。

戟夜蛾属 *Lacera* Guenée

Lacera Guenée, 1852, in Boisduval et Guenée, Hist. nat. Ins., Noct. 3: 336.

Type-species: *Phalaena alope* Gramer.

喙发达，下唇须向上伸，第二节达头顶，基部宽，第三节短，雄蛾触角有短纤毛；胸部及腹部具粗毛和鳞片，胫节有毛簇，前翅翅尖尖形，外缘中部凸成一角，缘毛锯齿形，后翅缘毛锯齿形，在 M_1 和 M_3 成二小尖齿。

幼虫腹足四对俱全，但前两对不发达。

种 检 索 表

- | | |
|---------------------|-----------------------------|
| 1. 前翅端区中部有暗斑 | 2 |
| 前翅端区中部无暗斑 | 波戟夜蛾 <i>Lacera noctilio</i> |
| 2. 前翅亚中褶有一宽肥斑 | 斑戟夜蛾 <i>L. procellosa</i> |
| 前翅亚中褶有一尖舌纹 | 戟夜蛾 <i>L. alope</i> |

波戟夜蛾 *Lacera noctilio* (Fabricius) (图版 LXI-9)

Noctua noctilio Fabricius, 1794, Ent. Syst. 3, 2: 12. (India Orientali)