

丰梦尼夜蛾 *Orthosia opima* (Hübner) (图版 XX-8)

Noctua opima Hübner, [1809], Eur. Schmett., Noct. pl. 90, fig. 424. (欧洲)

Noctua firma Hübner, [1822], Eur. Schmett., Noct. figs. 676—677.

Monima opima: Hampson, 1905, Cat. Lep. Phal. Br. Mus. 5: 428. —Draudt, 1934, in Seitz, Macrolep. World 3 Suppl. p. 116.

Orthosia opima: Forster *et al.*, 1971, Schmett. Mitteleur. p. 93. —Chen, 1982, Icon. Het. Sin. 3: 306.

翅展 41 mm。头部与胸部红褐色杂灰色，下唇须外侧黑色；前翅灰色，密布深棕色细点，中区带红棕色，基线黑棕色，达亚中褶，内线深褐色，微外弯，环纹与肾纹褐灰色，中线较粗，深棕色，外线黑褐色，锯齿形，亚端线不明显，内侧色较红棕，翅外缘有一列黑点；后翅浅褐灰色，缘毛浅褐黄色；腹部褐色。

幼虫暗霉绿色或红褐色，有暗点，气门线黄色或浅黄绿色。

寄主 柳、蔷薇属。

分布 宁夏、新疆；欧洲。

杜仲梦尼夜蛾 *Orthosia songi* Chen *et* Zhang (图版 XX-9)

Orthosia songi Chen *et* Zhang, 1995, Sinozool. 12: 242, fig. 1. (湖南慈利)

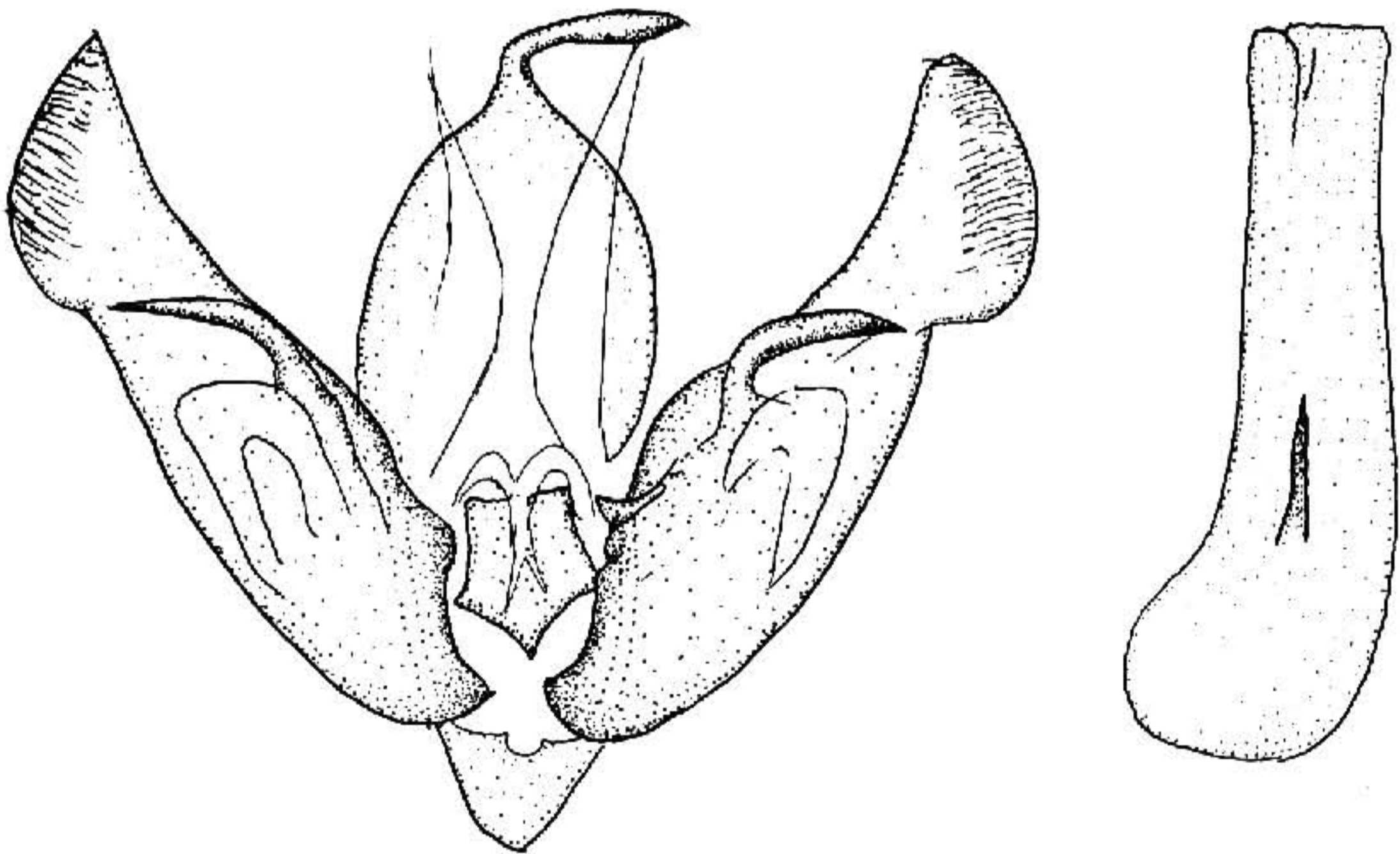


图 369 杜仲梦尼夜蛾 *Orthosia songi* Chen *et* Zhang ♂ 外生殖器

体长 16 mm；翅展 37—40 mm。头部、胸部及前翅褐灰色，前翅亚中褶基部和中部各有一黑纵纹，各横线不明显，外线黑色，锯齿形，后端外侧灰白色，亚端线内侧有一列黑色齿纹；后翅褐白色，端区暗褐色；腹部褐白色。

雄性外生殖器的钩形突短粗，内突长，弯向腹侧，阴茎内囊有2细针形角状器，端部有一小齿（图369）。

寄主 杜仲。

分布 湖南。

梦尼夜蛾 *Orthosia incerta* (Hufnagel) (图版XX-10)

Phalaena incerta Hufnagel, 1766, Berl. Mag. 3 (3): 298. (德国)

Noctua instabilis Denis et Schiffermuller, 1775, Schmett. Wien. p. 76.

Orthosia incerta; Forster et Wohlfahrt, 1971, Schmett. Mitteleur. p. 94. —Chen, 1982, Icon. Het. Sin. 3: 305.

翅展 39 mm。头、胸浅褐黄色杂灰色；前翅灰褐色，基线、内线黑色，不完整，环纹不明显，斜椭圆形，肾纹长椭圆形，中线黑色模糊，外线黑色锯齿形，亚端线浅黄色，内侧衬黑棕色；后翅污白色；腹部褐黄色。雄蛾抱器腹延伸为短齿，有抱器腹端突（图370）。

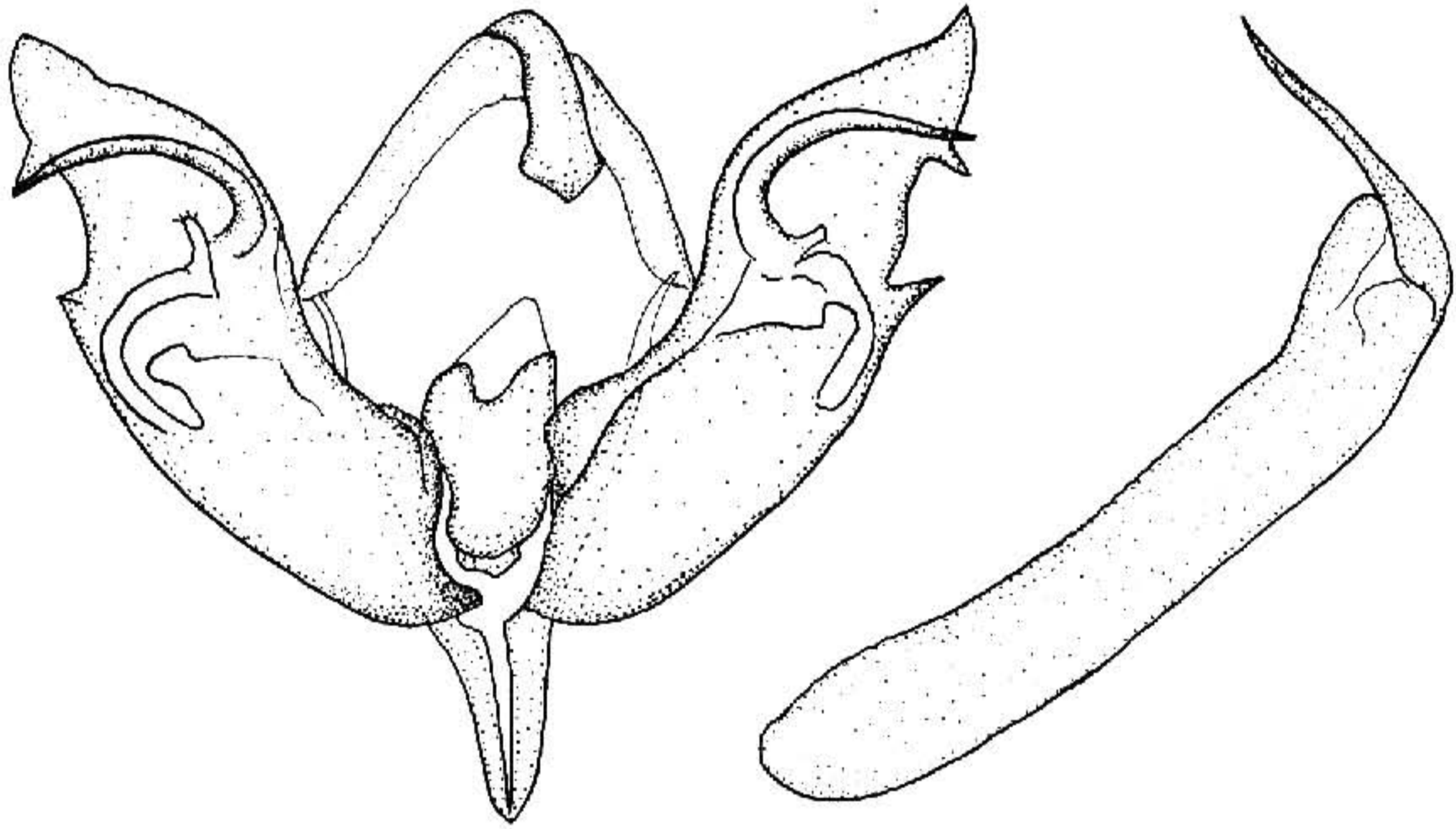


图370 梦尼夜蛾 *Orthosia incerta* (Hufnagel) ♂外生殖器

寄主 栎、杨、柳、山楂、榆等。

分布 新疆；日本，土耳其，欧洲。

思梦尼夜蛾 *Orthosia cedermarki* (Bryk) (图版XX-11)

Erythrotis cedermarki Bryk, 1949, Ark. Zool. 41 (A) 1: 78. (朝鲜)

Orthosia cedermarki; Boursin, 1952, Z. lep. 2: 58. —Sugi, 1982, in Inoue et al., Moths Jap. 1: 712. —Chen, 1982, Icon. Het. Sin. 3: 306.