

点，6至8脉间有二黑点，亚中褶处一黑点；后翅浅赭黄带褐色；腹部浅赭褐色。雄蛾抱器瓣端龙头形，抱钩粗棒状（图366）。

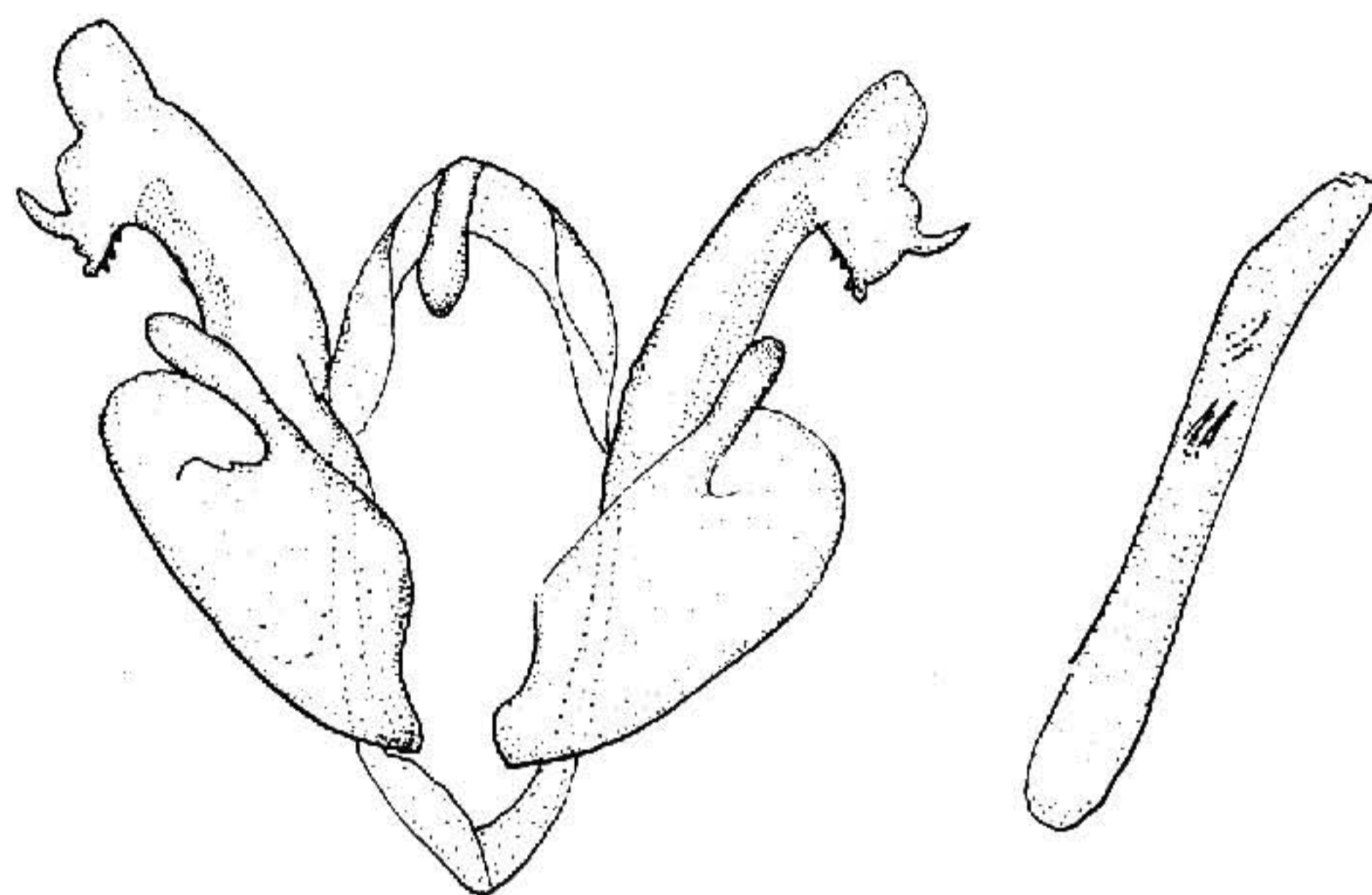


图366 黄灰梦尼夜蛾 *Orthosia munda*
(Denis et Schiffermüller) ♂ 外生殖器

寄主 栎、榆、杨、李、柳等。

分布 黑龙江、内蒙古；日本，欧洲。

歌梦尼夜蛾 *Orthosia gothica* (Linnaeus) (图版XX-5)

Phalaena Noctua gothica Linnaeus, 1758, Syst. Nat. (Edn 10) 1: 516. (欧洲)

Monima gothica: Hampson, 1905, Cat. Lep. Phal. Br. Mus. 5: 413.

Orthosia gothica: Sugi, 1982, in Inoue et al., Moths Jap. 1: 712. —Chin, 1982, Icon. Het. Sin. 3: 305.

翅展30—32 mm。头、胸及前翅紫褐灰色。前翅基线仅前缘脉及亚中褶处各现一黑点，内线黑色波浪形，环、肾纹大，环纹前端开放，中室在内线以外黑色，外线黑色，细，内侧在亚中褶处有一黑条纹，亚端线灰白色，不明显，后翅黄白色，翅脉及端线褐色；腹部灰褐色。

寄主 柳、栎、山楂。

分布 黑龙江、内蒙古、新疆；欧洲。

刻梦尼夜蛾 *Orthosia cruda* (Denis et Schiffermüller) (图版XX-6)

Noctua cruda [Denis et Schiffermüller], 1775, Schmett. Wien. p. 77. (奥地利)

Monima cruda: Hampson, 1905, Cat. Lep. Phal. Br. Mus. 5: 420.

Orthosia cruda: Chen, 1982, Icon. Het. Sin. 3: 305.