

Scand. 14: 471. —Chen, 1992, in Peng, Icon. For. Ins. Hunan p.1028.

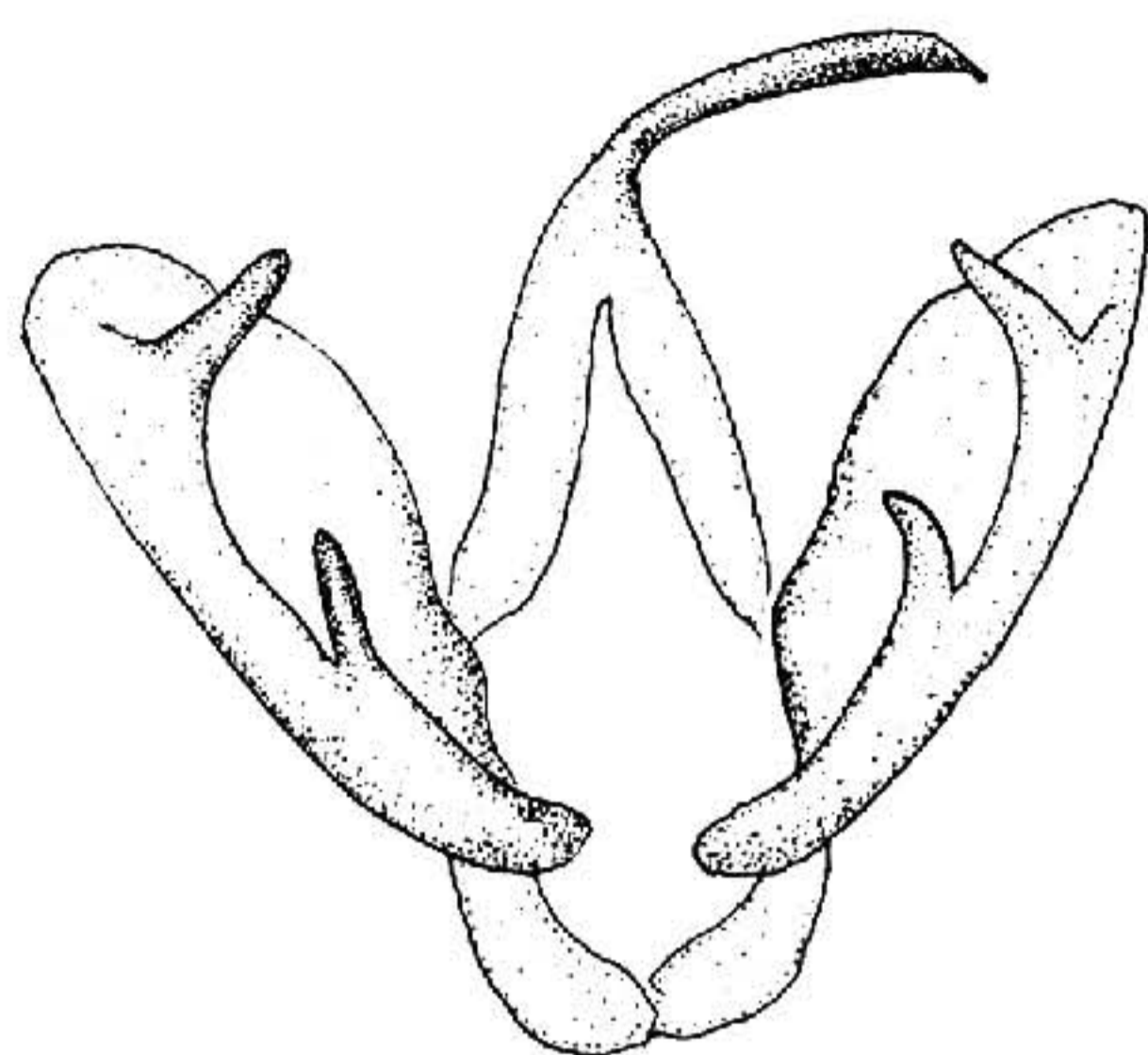


图 666 霜壶夜蛾 *Calyptra albivirgata* (Hampson) ♂ 外生殖器

翅展 56 mm。头部与胸部褐色微红，雄蛾触角双栉形，栉齿外长内短；前翅褐色微红，布有暗褐色横向细纹，基线暗褐色，自前缘脉内斜至亚中褶，内线暗褐色，模糊，微波浪形强内斜，肾纹暗褐色，窄长，不清晰，中线暗褐色，粗而模糊，自前缘脉内斜弯至中室下角，折角强内斜，外线黑褐色，外侧衬紫红色，自顶角直线内斜至翅后缘凹陷处的中央，亚端线暗褐色，不清晰，在 3、4 脉呈锯齿形较显，在亚中褶处内凸，顶角尖外凸，外缘中部拱曲，臀角后凸成一尖齿，翅后缘凹陷处的内侧成一齿突；后翅烟褐色，缘毛褐黄色；腹部烟褐色。雄性外生殖器的钩形突粗壮，抱器

瓣端部钝，抱器腹沿瓣腹侧延伸成二支抱钩（图 666）。

分布 湖南、四川；日本。

## 嘴壶夜蛾属 *Oraesia* Guenée

*Oraesia* Guenée, 1852, in Boisduval et Guenée, Hist. Nat. Ins. (Noct.) 2: 362.

Type-species: *Noctua emarginata* Fabricius.

喙发达，下唇须向前伸，第三节短小，雄蛾触角单栉形，复眼大，圆形，额光滑无突起，后胸有小毛簇；前翅外缘中部折曲，顶角尖，后缘近基部及臀角处后突，中段凹。雄蛾抱器瓣简单，无明显突起物。

### 种 检 索 表

1. 前翅顶角有银纹 ..... 银纹嘴壶夜蛾 *Oraesia argyrosigna*
- 前翅顶角无银纹 ..... 2
2. 后翅不带褐色 ..... 后黄嘴壶夜蛾 *O. rectistria*
- 后翅带褐色 ..... 3
3. 前翅外缘中部外突成角 ..... 嘴壶夜蛾 *O. emarginata*
- 前翅外缘中部不成角，顶角尖突 ..... 鸟嘴壶夜蛾 *O. excavata*

银纹嘴壶夜蛾 *Oraesia argyrosigna* Moore (图版 LXII-29)

*Oraesia argyrosigna* Moore, 1884—1887, Lep. Ceyl. 3: 77, pl. 153, fig. 4. (斯里兰卡)



*Calyptra argyrosigna*: Holloway, 1979, Lep. New Caled. p. 490.

翅展 46 mm。头部浅黄色，额杂有赭红色，中央黑褐色，触角基节内侧有一白点，两触角间有黑棕横纹，触节干褐色，下唇须内侧上缘杂有赭红色，外侧褐色杂黑褐色；胸部背面褐色，颈板基半部杂有赭红色，足红褐色，有黑褐斑；前翅棕褐色，前半部及端区微带桃红色并布有黑棕色细纹，基线黑褐色，自前缘脉波曲外弯至亚中褶，内线不明显，仅在中室后可见暗褐色内斜纹，其外侧有一模糊黑褐斑，中线黑棕色，在中室后成一模糊窄带，较直内斜，肾纹不显，仅中室端部外侧有二黑褐圈，均不完整，其内侧的中室处有一长方形黑褐斑，肾纹外方的翅脉黑色，外线双线黑棕色，自前缘脉微曲外斜至 6—7 脉间，折角内斜，4 脉后强内伸达 2 脉近基部，其后波曲，两线相距较远，二黑线自顶角直线内斜，内一线与外线相合，2 脉后微波浪形，亚端线黑色，自前缘脉外斜至 7—8 脉间折角内斜，至中褶后呈锯齿形，亚中褶后模糊，端区各翅脉黑棕色，端线黑色，2 脉近基部、翅外缘内侧 6—7 脉间及顶角后各有银纹，均似梭形，近顶角另有一小银纹，外线中段外侧、臀角及翅外缘前半均有金属光泽，顶角外突而尖，翅外缘中部外突，后缘近中部后突，外半凹陷；后翅褐色，端区色暗，缘毛浅黄色；腹部褐色。

分布 广西；斯里兰卡，新喀里多尼亚。

#### 后黄嘴壶夜蛾 *Oraesia rectistria* Guenée (图版 LXII-30)

*Oraesia rectistria* Guenée, 1852, in Boisduval et Guenée, Hist. nat. Ins., Noct. 3: 363, pl. 12, fig. 4. (印度)

*Calpe rectistria*: Hampson, 1894, Fn. Br. Ind. 2: 565.

*Oraesia rectistria*: Warren, 1913, in Seitz, Macrolep. World 3: 384.

翅展 40—47 mm。头部与胸部赭黄色带棕色，额与头顶中央有一深纹，下唇须外侧有曲折棕色线，颈板中部有一棕色细横线，前、中足胫节外侧有棕色斜纹；前翅赭黄色微带紫色，前缘区及中室后布有褐色细纹，内线及中线深褐色，自中室后缘近呈直线内斜，两线之间色暗，二黑褐线自顶角直线内斜，向后渐微弱，线距亦渐大，外一线外侧除后部外均深棕色，前缘区端 1/3 有棕色外斜纹，亚端线棕色双线，微波浪形，翅外缘有一棕窄条，自 7 脉至 4 脉，顶角外突而尖，翅后缘外半稍凹，凹处的内侧为一后突；后翅浅黄色，雌蛾色暗；腹部褐色。

分布 云南；日本，印度。

本种是本属中唯一后翅纯浅黄的，与其他种容易区别。

#### 嘴壶夜蛾 *Oraesia emarginata* (Fabricius) (图版 LXIII-1)

*Noctua emarginata* Fabricius, 1794, Ent. Syst. 3 (2): 82. (印度)