

图 341—342 外生殖器. 341. 天山涣尺蛾 *Odontorhoe tianschanica* (Alphéraky), ♂; 342. 同前, ♀

褐色调; 前翅中带和后翅端半部线纹较♂清晰; 前翅外线在前缘下折角处以下细锯齿形。

雄性外生殖器(图 341): 抱器背端半部狭窄扁平, 宽度仅略大于褐涣尺蛾的 2/3。囊形突形状近似褐涣尺蛾, 但明显短小。

雌性外生殖器(图 342): 交配孔两侧的骨化瓣橄榄形。囊颈粗大。囊体较本属其它种大。

检视标本: 2♂1♀, 新疆沙湾大牛河谷, 2 700—3 600 m, 1957. VII. 21、22; 1♂1♀, 新疆天山冰达板, 2 710 m, 1957. VIII. 15; 1♂4♀, 新疆天山, 2 320—2 580 m, 1957. VII. 18; 4♂2♀, 新疆托木尔峰, 2 400—3 200 m, 1977. VI. 23—VII. 14; 13♂, 新疆昭苏阿腊散, 2 400—2 560 m, 1978. VII. 24—30; 2♂, 新疆拜城, 2 300 m, 1978. VI. 8。

分布: 新疆; 中亚地区。

间涣尺蛾 *Odontorhoe interpositaria* (Staudinger, 1892) (图版 VI: 17)

Cidaria interpositaria Staudinger, 1892, Dt. ent. Z. Iris 5: 231. (中亚地区: 马尔吉兰)

Larentia interpositaria: Staudinger, 1901, in Staudinger & Rebel, Cat. Lepid. palaeart. Faunengeb. 1: 296.

Cidaria (Xanthorhoe) interpositaria: Prout, 1914, in Seitz, Macrolepid. World 4: 224, pl. 9: c.

Odontorhoe interpositaria: Aubert, 1962, Z. wien. ent. Ges. 47: 44, fig. 4, pl. 1: 33—38, pl. 3: 88—89.

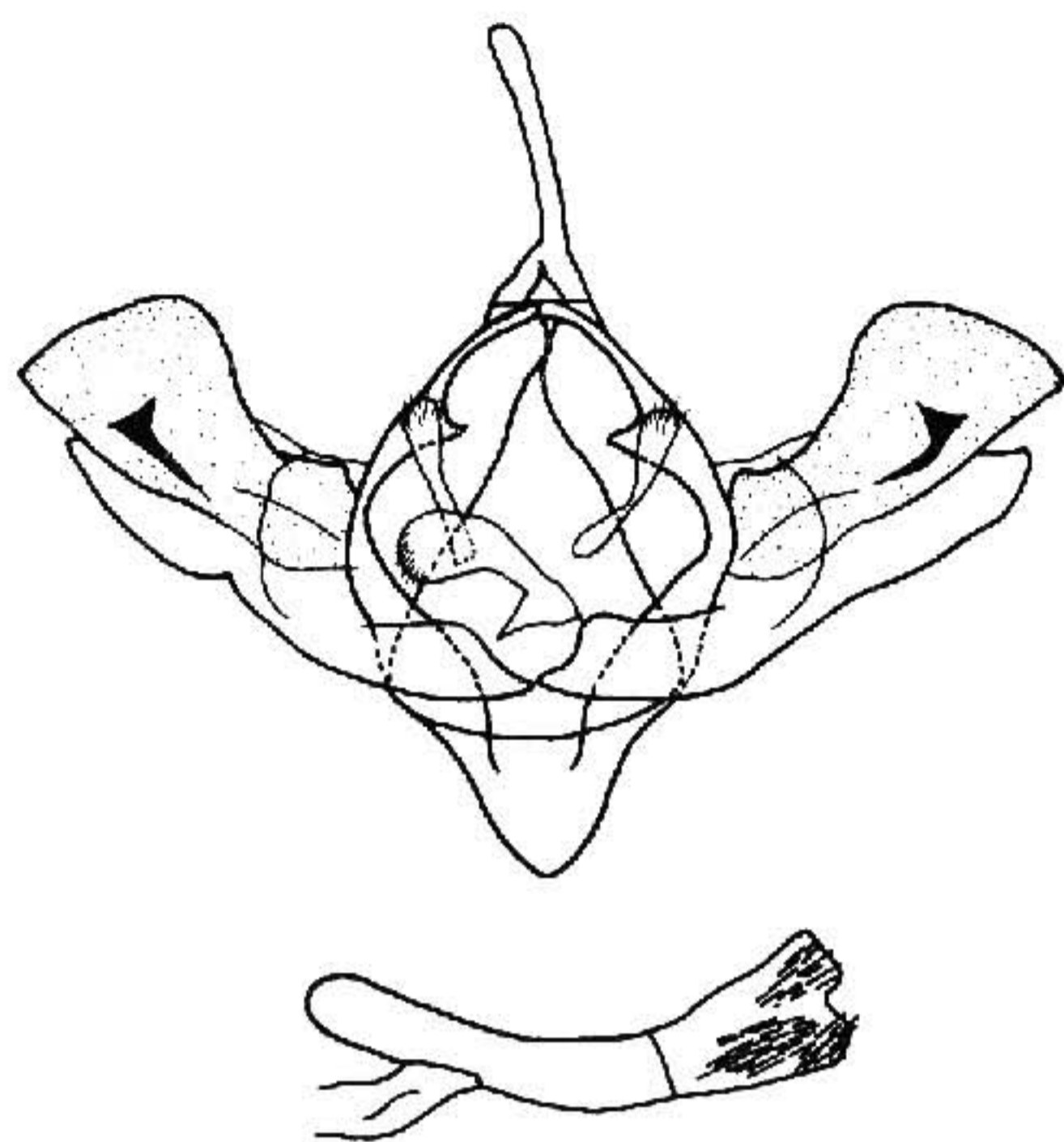


图 343 间涣尺蛾 *Odontorhoe interpositaria* (Staudinger)

雄性外生殖器

前翅长：♂ 15—17 mm。体和翅色极近似天山涣尺蛾，翅面斑纹几乎同该种的雌蛾。前翅外线在前缘下方的折角较凸出，有时形成尖齿，其下波曲不规则；中带两侧具明显的浅色镶边。前后翅亚缘线粗壮，波曲较深。

雄性外生殖器（图 343）：抱器背端半部宽阔，近半圆形。囊形突短宽三角形。

雌性外生殖器：交配孔两侧的骨化瓣上缘弧形，中间有一裂口，下缘略呈浅弧形。囊导管特别短，但较粗，之间仅略小于天山涣尺蛾。囊体亦较该种略小。

检视标本：3 ♂，新疆天山，2 320—2 440 m，1957. VII. 18、19；2 ♂，新疆托木尔峰，3 200 m，1977. VII. 14、16。

分布：新疆；中亚地区。

泛尺蛾属 *Orthonama* Hübner, [1825] 1816

Orthonama Hübner, [1825] 1816, Verz. bekannter Schmett.: 331.

Nycterosea Hulst, 1896, Trans. Am. ent. Soc. 23: 256, 263.

Percnoptilota Hulst, 1896, ibidem 23: 257, 282.

模式种：*Geometra lignata* Hübner, [1799] 1796 (欧洲)

头胸腹部：小型蛾类。额平坦，下端具一极发达的额毛簇。喙发达。下唇须中等长度，约 1/3 伸出额外，特别粗壮（图 344：a）。♂ 触角双列纤毛簇状，每节有两对纤毛簇（图 344：b）。♀ 触角线形。前足正常（图 344：c）。后足径距两对，各对内侧一支较长，跗节不缩短（图 344：d）。