

Sarrothripus hungarica Kovacs, 1954, Ann. Hist.-natur. Mus. Nat. Hung. 5: 306.

Nycteola pseudasiatica Sugi, 1959, Tinea 5: 277.

Nycteola asiatica: Forster et Wohlfahrt, 1971, Schmett. Mitteleur. p. 260. —Chen, 1992, in Peng, Icon. For. Ins. Hunan p.1003.

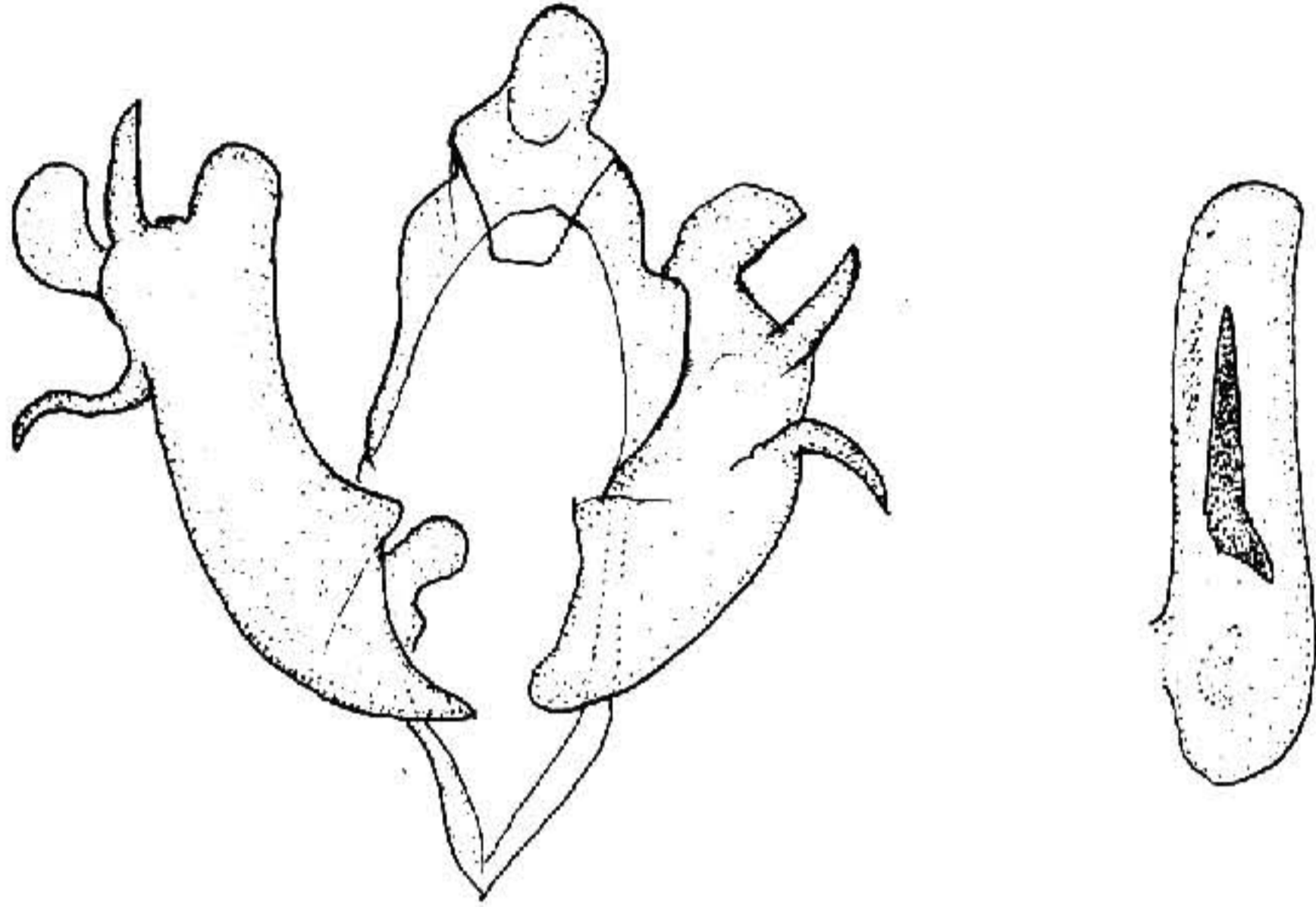


图 590 亚皮夜蛾 *Nycteola asiatica* (Krulikovsky) ♂ 外生殖器

翅展 23mm。头、胸、腹及前翅褐灰色，前翅基线双线黑色波浪形，肾纹褐色，中有红褐纹，前方一近三角形黑灰斑，其中含中线前段，外线细锯齿形，后部不显，亚端线只现几个黑褐点；后翅白色，端区褐灰色。雄蛾钩形突短肥，左右抱器瓣异形，腹缘近端部均有尖突（图 590）。

寄主 柳。

分布 山东、湖南；日本，中亚地区，欧洲。

皮夜蛾 *Nycteola revayana* (Scopoli) (图版

XLIII-35)

Phalaena revayana Scopoli, 1772, Ann. Hist.-nat. 5: 116. (“Schemnitz”)

Sarrothripus revayana: Hampson, 1912, Cat. Lep. Phal. Br. Mus. 11: 265. —Gaede, 1937, in Seitz, Macrolep. World 11: 390. —Chen, 1982, Icon. Het. Sin. 3: 338.

Nycteola revayana: Forster et Wohlfahrt. 1971, Schmett. Mitteleur. p. 258.

翅展 24mm。头部黑灰色，下唇须基部后

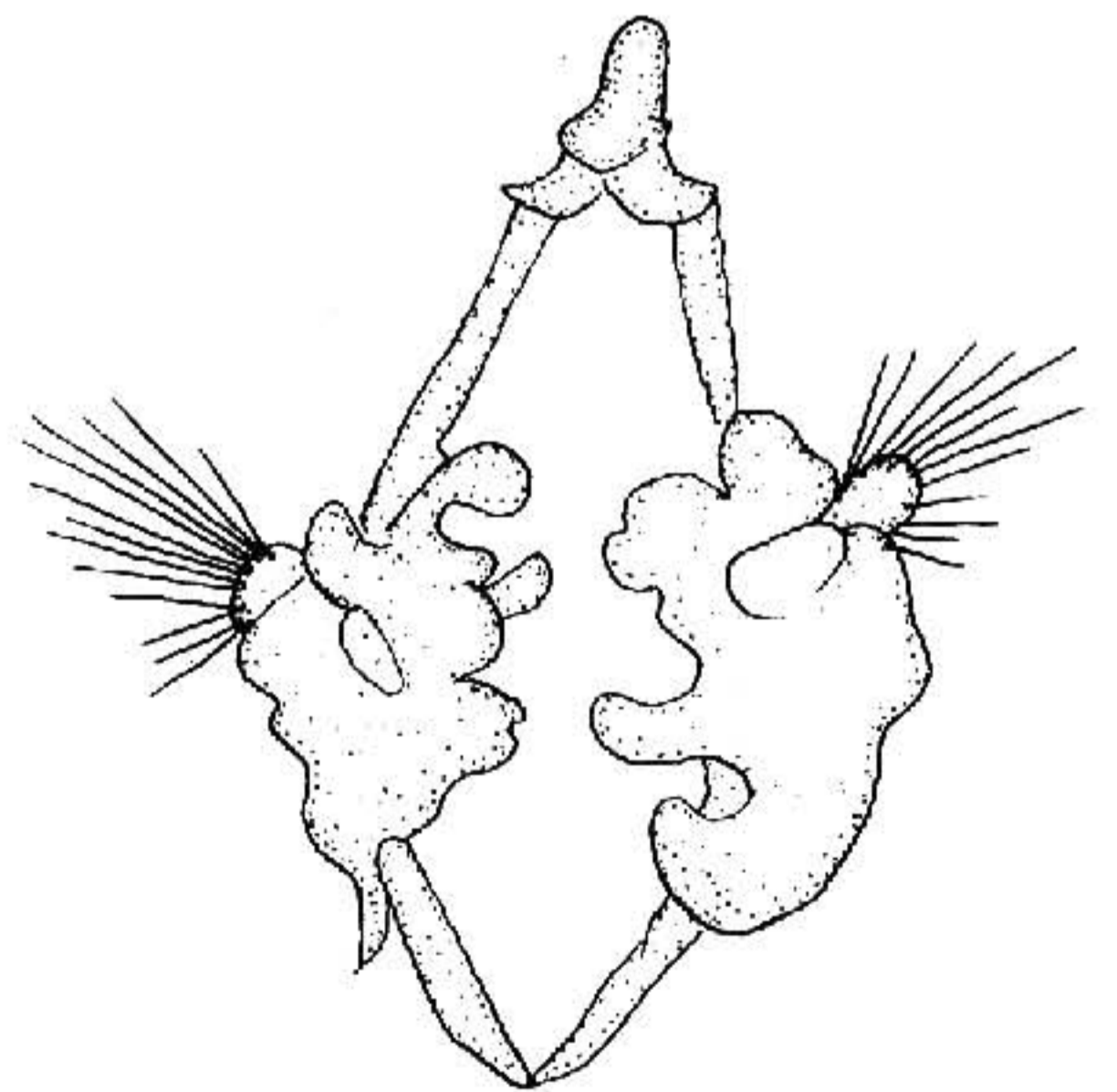


图 591 皮夜蛾 *Nycteola revayana* (Scopoli) ♂ 外生殖器

缘白色；胸部黑灰色至灰褐色；前翅灰褐色，基线双线黑色，肾纹小，红棕色，外线双线黑色，波浪形，亚端线灰色，内侧衬黑色，细波浪形，端线由黑色长点组成；后翅浅褐灰色；腹部浅褐色。雄蛾抱器瓣背、腹缘波曲，左右瓣异形，腹缘近端部有长毛（图 591）。

寄主 柳、栎。

分布 黑龙江、新疆、陕西、江苏、西藏；日本，印度，亚洲西部，欧洲，非洲，美洲。

皎夜蛾属 *Giaura* Walker

Giaura Walker, 1863, List Spec. Lep. Colln Br. Mus. 28: 434.

Type-species: *Giaura replentana* Walker.

Orosa Walker, [1866], List Spec. Lep. Colln Br. Mus. 34: 1222.

Lophotangonia Bethune-Baker, 1911, Ann. Mag. nat. Hist. 8, 8: 527.

喙发达，下唇须向上伸，第二节达头顶，第三节长，额光滑，无突起，复眼大，圆形，雄蛾触角线形；胸部主要被鳞片，后胸有毛簇；腹部仅基节背面有毛簇；前翅前缘近基部拱曲，有一长窄的副室；后翅 3、4 脉共柄，雄蛾后翅后缘或卷曲并饰毛。

种 检 索 表

前翅后缘区中部有三角形斑…………… 暗顶皎夜蛾 *Giaura niveidisca*
前翅后缘区中部无三角形斑…………… 黑点皎夜蛾 *G. punctata*

暗顶皎夜蛾 *Giaura niveidisca* (Hampson) (图版 XLIII-36)

Argyrothripa niveidisca Hampson, 1894, Fn. Br. Ind. 2: 387. (缅甸)

Clettharra triangularis Hampson, 1894, Fn. Br. Ind. p. 386.

Giaura niveidisca: Hampson, 1912, Cat. Lep. Phal. Br. Mus. 11: 278, pl. 181, fig. 20. —Gaede, 1937, in Seitz, Macrolep. World 11: 393, pl. 36g.

翅展 20mm。头部乳白色，头顶大部暗褐色，下唇须外侧大部黑褐色；胸部白色，颈板基部密布黑褐鳞，后胸毛簇带有绿色，前、中足胫节及各足跗节褐色，各跗节间有白环；前翅乳白色，微带桃红色，前缘脉大部带黑褐色，内半部亦带灰绿色，基线与内线隐约可见黑褐色，自前缘脉外斜至中室前缘，翅后缘区中部有一半圆形黑色大斑，外线双线黑色，内一线弱，自前缘脉中部微波浪形外斜至 3 脉折向后垂，线间灰绿色，外线外方前半褐黑色杂少许白色，后半白色杂灰绿色及少许黑色，亚端线不清晰，中段内侧有 2 黑斑，4 脉近基部至亚中褶端部有一模糊黑斜纹，端线黑色，前半由三角形点组成，缘毛褐白相间，端部褐色为主，臀角处黑色；后翅白色，端区带有褐色；腹部白