

*Anitha* Walker, [1865], List Spec. Lep. Colln Br. Mus. 34: 1206.

喙发达，下唇须向上伸，成镰刀形，第二节超过头顶，雄蛾第三节后缘常有毛簇，雄蛾触角有纤毛及鬃毛，中部有一疣状构造；胸、腹部鳞片平滑；前翅顶角略成长方形，外缘曲度平稳，有副室；后翅4、5脉接近。

### 种 检 索 表

1. 前翅亚端线黑色，波曲 ..... 2  
   前翅亚端线淡黄色，近直线 ..... 黑点疽夜蛾 *Nodaria similis*
2. 前翅黑灰色 ..... 悲疽夜蛾 *N. tristis*  
   前翅暗褐色 ..... 异肾疽夜蛾 *N. externalis*

#### 黑点疽夜蛾 *Nodaria similis* (Moore) (图版 LXVIII-8)

*Aginna similis* Moore, 1882, Lep. Atk. p. 195. (大吉岭)

*Nodaria similis*: Warren, 1913, in Seitz, Macrolep. World 3: 426, pl. 72b. —Chen, 1985, Econ. Ins. Fn. China, Lep. Noct. 4: 150, pl. 15, fig. 297.

翅展 36 mm 左右。头部与胸部黄褐色；前翅黄褐色，内线黑褐色，微外弯，肾纹只现一黑点，外线微波曲，亚端线淡黄色，较直，端线细，黑色；后翅黄褐色，端区色较暗，亚端线淡黄色，微外弯。

**分布** 四川、云南、西藏；印度，克什米尔地区。

#### 悲疽夜蛾 *Nodaria tristis* (Butler) (图版 LXVIII-9)

*Bocana tristis* Butler, 1879, Ill. Het. Colln Br. Mus. p. 65, pl. 57, fig. 2. (日本横滨)

*Nodaria tristis*: Leech, 1900, Trans. ent. Soc. p. 632. —Warren, 1913, in Seitz, Macrolep. World 3: 416, pl. 72c. —Ogata, 1958, in Esaki, Icon. Het. Jap. p. 191. —Chu *et al.*, 1964, Econ. Ins. Fn. China, Lep. Noct. 2: 141. —Owada, 1982, in Inoue, Moths Jap. 1: 923. —Chen, 1982, Icon, Het. Sin. 3: 381. —Chen, 1992, in Peng, Icon. For. Ins. Hunan p.1035.

翅展 25—28 mm。头部黑灰色，雄蛾触角线形，中段几节膨大似成疣，下唇须第二节下缘有致密鳞丛，第三节细长，端部尖而白；胸部黑灰色，前足与中足胫节及跗节黑褐色，后足灰褐色；前翅黑灰色，内线黑色，波浪形外斜，在亚中褶处外弯较显，肾纹窄小，黑色，外线黑色，细锯齿形，自前缘脉外弯至2脉折向后垂，亚端线黑色，不清晰，微锯齿形，在7脉处稍外凸，各齿尖灰白色，端线由一系列三角形黑点组成；后翅灰色带褐色；腹部暗灰色。雄蛾抱器腹延伸成棘形突，瓣端宽，背端稍凸（图 694）。

**分布** 浙江、湖南、云南；日本。

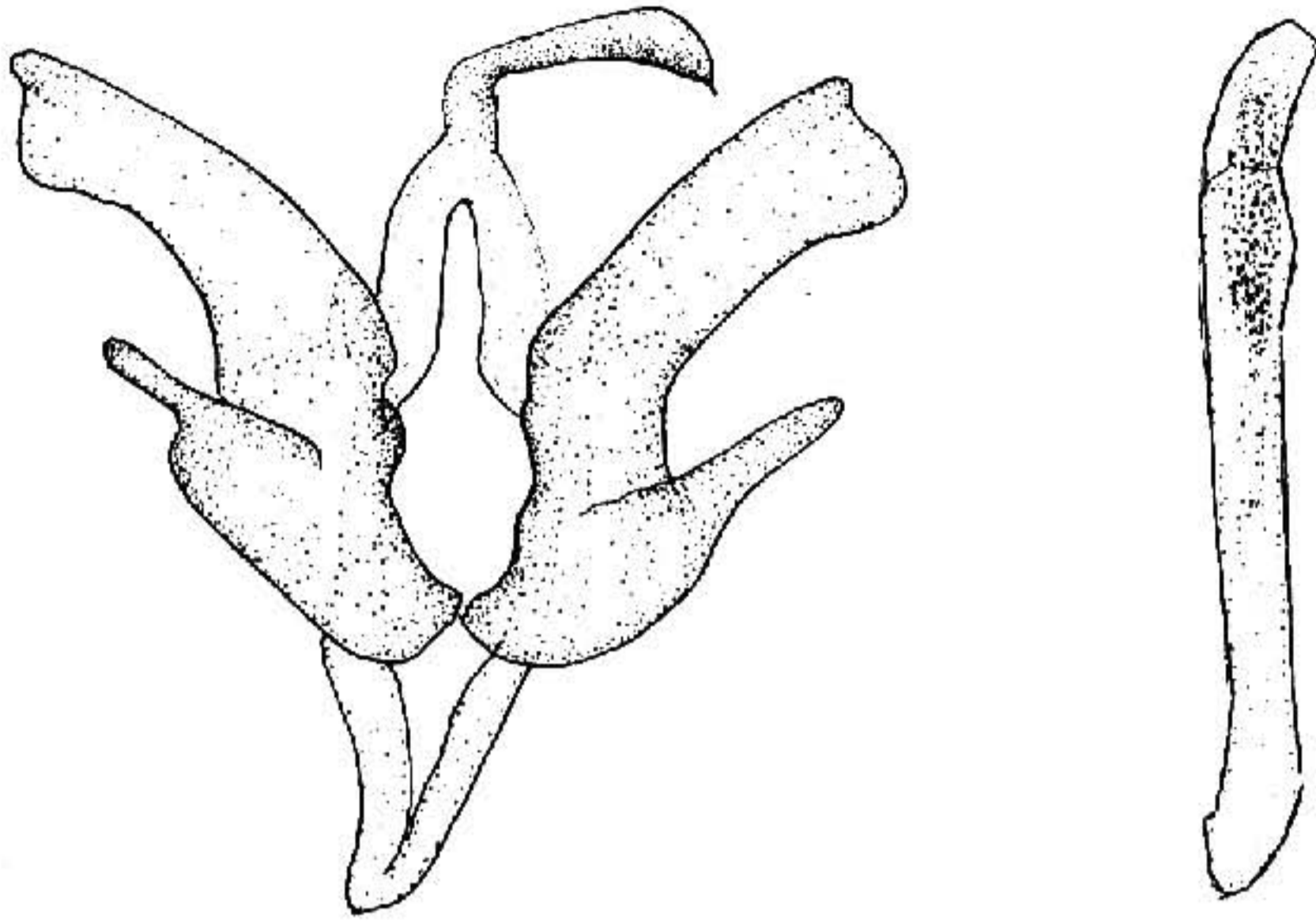


图 694 悲疽夜蛾 *Nodaria tristis* (Butler) ♂ 外生殖器

异肾疽夜蛾 *Nodaria externalis* Guenée (图版 LXVIII-10)

*Nodaria externalis* Guenée, 1854, in Boisduval et Guenée, Hist. nat. Lep. Colln Br. Mus. 34: 1159. (印度)

*Nodaria cingala* Moore, 1884—1887, Lep. Ceyl. 3: 233.

*Aginna levicula* Swinhoe, 1889, Proc. zool. Soc. p. 417.

*Nodaria externalis*: Hampson, 1895, Fm. Br. Mus. 3: 56. —Warren, 1913, in Seitz, Macrolep. World 3: 416. —Chen, 1985, Econ. Ins. Fn. China, Lep. Noct. 4: 151.

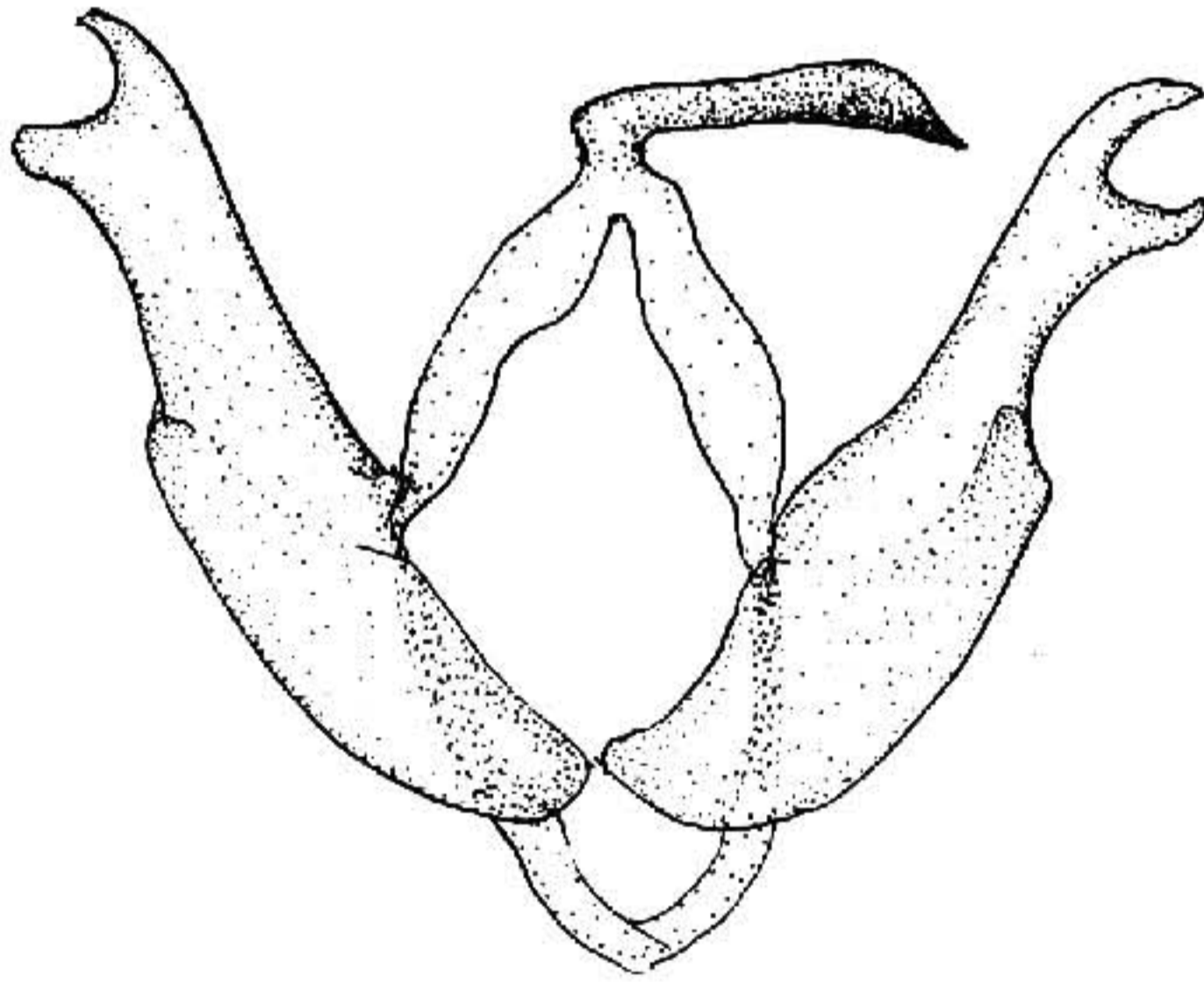


图 695 异肾疽夜蛾 *Nodaria externalis* Guenée ♂ 外生殖器

翅展 30 mm。头、胸、腹及前翅暗褐色；前翅内、外线黑褐色，后者锯齿形，肾纹黑褐色似菱形，亚端线为一列黑点，外侧衬褐黄色，翅外缘一列黑点；后翅浅褐灰色，外线暗褐色，不明显，亚端线黄白色。雄蛾抱器瓣端半部窄，端部分叉(图 695)。

分布 台湾、福建、西藏；日本，印度，缅甸，斯里兰卡，克什米尔地区，加里曼丹。