

近方蒙镖水蚤 *Mongolodiptomus subquadratus* Shen et Sung, 1965

Mongolodiptomus subquadratus 沈嘉瑞, 宋大祥, 1965a: 16—18, 图 8—13; 1965c: 304.

雌性特征 体长 1.12—1.38 毫米。第 4、5 胸节中部愈合, 左后侧角较大, 两角的顶端和背部各有一刺。生殖节大, 前半部的两侧稍突出, 各有一根锐刺。肛节较第 2 腹节略大。卵囊中含卵 4—32 个。第 5 胸足第 1 基节有一粗刺。外肢第 1 节短宽。第 2 节的爪状刺直向后指, 两侧缘都有细刺。第 3 小节有刺两根。内肢短小, 长度约为外肢第 1 节内缘长度的 $2/3$, 分两节, 末端有一列细毛及两根小刺。

雄性特征 体长 1.05—1.25 毫米。第 5 胸节两后侧角的顶部各有一刺。腹部分 5 节。生殖节的右侧缘有一根锐刺。第 2—5 腹节渐次趋短。尾叉的内缘有细毛。执握肢倒数第 3 节的外末角有一个梳状突起, 外缘的锯齿约为 6 个。第 5 右胸足第 1 基节背面的内

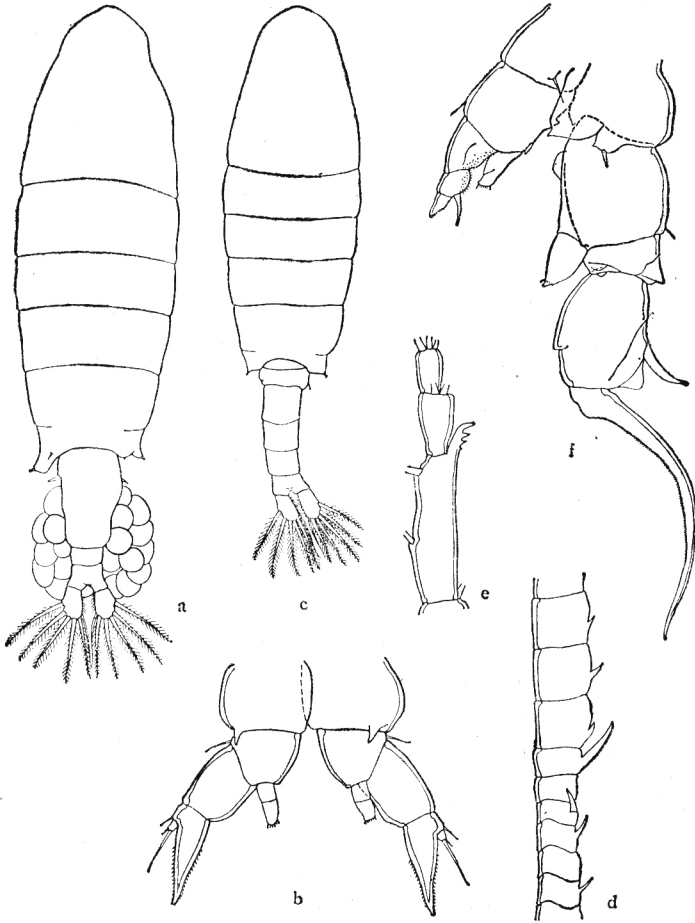


图 45 近方蒙镖水蚤 *Mongolodiptomus subquadratus* Shen et Sung

- a. 雌性整体, b. 第 5 对胸足; c. 雄性整体, d. 执握肢中段具刺的各节, e. 执握肢的末三节, f. 第 5 对胸足。

末角是一个大薄片,呈三角形,它的右侧紧接着一个形状相仿的较小的突出片,后缘上生一刺。第2基节粗壮,内缘有一个突起。外肢第1节短小,外末角略突出。第2节壮大,内缘弧形,在远端1/3处有一角状突出;外缘比较平直,外末角近乎直角;侧刺位于外缘中部稍后处,向外弯。内肢呈圆锥状,近末端处有一列细毛。左胸足第1基节背面的刺与一般种类相似,长在一个小突起上。第2基节的内缘在近端和远端各有一个突起。外肢第1、2节的内侧面密布感觉毛;钳板的内侧面有横行隆线,钳刺较细。内肢的基部较宽,分节线不甚清楚,末端有两根细刺及一系列细毛。

生活习性 采于海拔1,040—4,000米的池塘、水库及通湖的河口。

地理分布 我国西藏(斑公湖东南的拿克湖),新疆(库车、沙雅、阿克苏、于田、民丰、和田、喀什、巴楚、莎车)。

荡镖水蚤属 *Neurodiaptomus* Kiefer, 1937

Neurodiaptomus Kiefer, 1937: 63.

雌性头胸部的两后侧角通常向两侧扩展。生殖节前半部的两侧隆起或突出成乳状,顶端有一小刺。第5对胸足内肢的末端尖锐,除了密布细毛以外,通常还有一或两根较长的刺状刚毛。雄性执握肢倒数第3节的外缘通常有一条窄的透明膜,节的外末角多数有一个小齿状突起。第5右胸足外肢第1节的外末角一般是钝圆的。第2节一般窄长,侧刺位于外缘的中部或近基部。内肢窄条状或近乎舌片状,长度约等于或稍长于外肢第1节的长。第5左胸足外肢末端的钳板和钳刺均短小。内肢分两节或仅为一节。

本属在我国已记载的有7个种和2个亚种。

模式种: *Neurodiaptomus tumidus* Kiefer, 1937。

种的检索表

- 1(4) 雌性生殖节右侧的隆起部位有一个指向背方的突起(侧面观),顶端有一刺。
- 2(3) 雌性第5胸节左后侧角的背部向上方隆起成一条脊;第5胸足的内肢显著短于外肢的第1节 **特异荡镖水蚤** *Neurodiaptomus incongruens*
- 3(2) 该节左后侧角的背部无隆起的脊;第5胸足内肢的长度与外肢第1节相仿 **腹突荡镖水蚤** *Neurodiaptomus genogibbosus*
- 4(1) 雌性生殖节的右侧无指向背方的突起。
- 5(10) 雄性执握肢倒数第3节外末角的突起显著,似拇指的侧面观。
- 6(7) 雌性生殖节的右侧向后背方延伸成一显著的长而窄的突起 **肥胖荡镖水蚤** *Neurodiaptomus tumidus*
- 7(6) 突起的形状不如上述。
- 8(9) 雌性第5胸足内肢的长度与外肢第1节相仿,末部的两根刺状毛显著 **翼状荡镖水蚤** *Neurodiaptomus alatus*