

度约为宽度的 1.9 倍, 约为末端内刺长度的 1.14 倍, 内刺约为外刺长度的 2.31—2.65 倍。第 5 胸足基节与第 5 胸节愈合; 末节呈圆柱形, 内缘中部具一刺状突出, 末端具一长刚毛。

**生活习性** 生活于小型水域内。

**地理分布** 黑龙江(北安)。

**分类讨论** 本种与非洲东部的 *M. paraplesius* Kiefer (1929) 比较近似, 第 1 触角均分 12 节, 尾叉细长, 长为宽 5—5.3 倍, 第 4 胸足内肢第 2 节均短而宽, 但是这一节末端两刺长度的比例, 彼此有显著的差异, 兹列表比较如下:

雌 性 特 征	<i>M. (M.) paraplesius</i>	<i>M. (M.) robustus</i>
第 4 胸足内肢第 2 节:		
末端内刺约为外刺长度的倍数	1.3	2.31—2.65
节本部的长度约为末端内刺长度的倍数	1.53	1.07—1.11

### 爪哇小剑水蚤 *Microcyclops (Cryptocyclops) javanus* (Kiefer, 1929)

*Cyclops (Microcyclops) javanus* Kiefer, 1929: 187, fig. 5; Heberer et Kiefer, 1932: 250, fig. 31; Kiefer, 1933: 572, fig. 119a.

*Microcyclops javanus* 沈嘉瑞、戴爱云, 1962: 241—242, 图 45—48.

*Microcyclops (Cryptocyclops) javanus* 沈嘉瑞、宋大祥, 1963: 173; 1973: 36.

**雌性特征** 体长 0.51—0.66 毫米。头胸部呈椭圆形, 第 2—4 胸节的后侧角不呈明显的突出, 第 5 胸节的侧缘并不突出, 附刚毛一根。生殖节前宽后窄, 长度大于宽度, 受精囊的前、后部均呈横长条状, 中部稍凹入。卵囊一对, 每囊储卵 4—14 粒。尾叉平行, 长度约为宽度的 3—3.3 倍, 侧尾毛位于外缘末部的 1/4 处, 第 1 尾毛约为第 4 尾毛长度的 1/2, 第 2 尾毛约为第 3 尾毛的 3/4, 背尾毛短小, 其长度短于第 1 尾毛。第 1 触角短小, 末端稍超过头节的中部, 共分 11 节。第 1—4 胸足外肢第 2 节刺式为 3·4·4·3。第 1 胸足第 2 基节内末角上的刚毛较内肢第 1 节为短。第 4 胸足的连接板短而宽, 基节亦较宽, 因此这一对胸足常露出在身体的两侧。第 4 胸足外肢各节的刺都较短小, 内肢第 2 节的长度约为宽度的 2.3—2.7 倍, 末端的内刺约为外刺长度的 1.4—1.6 倍, 节本部约为内刺长的 2.6—2.8 倍。第 5 胸足的基节与第 5 胸节愈合, 末节短小呈圆柱形, 其长度约为宽度的 2 倍, 内缘中部具一小刺, 末端具一根刚毛。

**雄性特征** 体长 0.45 毫米。体形较雌性窄小, 头胸部呈椭圆形, 生殖节的宽度大于长度, 内含椭圆形精荚一对。尾叉较雌性的为短, 长度约为宽度的 2.4 倍。第 4 胸足内肢第 2 节较雌性的更为窄长, 末端的两刺相对的短小, 外刺较内刺为短。第 5 胸足与雌性相似。第 6 胸足的外刚毛较内刺为长些, 中刺最小。

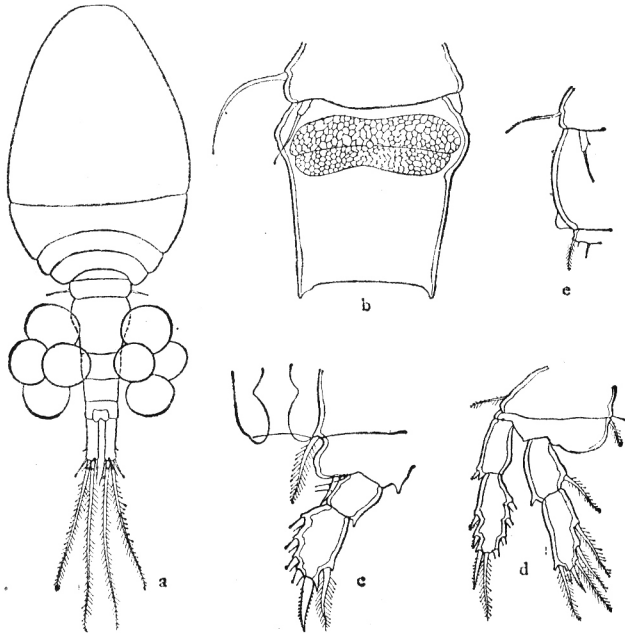


图 228 爪哇小剑水蚤 *Microcyclops (Cryptocyclops) javanus* (Kiefer)

a. 雌性整体背面观, b. 纳精囊及第 5 胸足, c. 第 1 胸足, d. 第 4 胸足, e. 第 5、6 胸足。

**生活习性** 分布于小型水域中及湖泊的沿岸带。秋季常见到带卵母体。

**地理分布** 我国广东(广州、三水),福建(同安、龙岩),云南(昆明、澄江、江川、抚仙湖),贵州(思南),四川(西昌、南充),湖北(洪湖),浙江(湖州),江苏(无锡),陕西(侯村),河北(白洋淀),黑龙江(北安、松蒲)。国外:印度尼西亚。

### 微刺小剑水蚤 *Microcyclops (Cryptocyclops) inchoatus* Shen et Sung, 1965

*Microcyclops (Cryptocyclops) inchoatus* 沈嘉瑞、宋大祥, 1965: 21, 图 26—29。

**雌性特征** 体长 0.85 毫米。头胸部呈长卵形,自第 3 胸节以后显著趋窄,第 5 胸节的两侧角比较圆钝,顶端各具一刚毛,生殖节的长度稍大于宽度,惟前宽后窄,纳精囊分上下两部,上半部较下半部为窄,下半部的后缘内凹很深,几乎分为左右两个部分。卵囊成对,各囊储卵 18—25 粒。尾叉的长度约为宽度的 2.5 倍。第 1 触角分 11 节。第 1—4 胸足外肢末节刺式为 3·4·4·3。第 1 胸足第 2 基节内末角的刚毛短小,其长度与外肢第 1 节相仿。第 4 胸足的连接板很宽,内肢第 2 节的长度约为宽度的 2.5 倍,约为末端内刺长度的 2.42 倍,内刺约为外刺长度的 6 倍。第 5 胸足基节与第 5 胸节愈合,末节呈圆柱形,内缘中部有一刺状突起,末端具一长刚毛。

**生活习性** 采获于水沟中。

**地理分布** 黑龙江(密山)。