

北碚中剑水蚤 *Mesocyclops pehpeiensis* Hu, 1943

Mesocyclops leuckarti pehpeiensis Hu, 1943: 124—126, figs. 1—6.

Mesocyclops leuckarti 沈嘉瑞, 1956: 9, pl. 3, 图 26—29.

雌性特征 体长 1.45—1.70 毫米。体形粗壮，头胸部呈卵形，头节末 1/3 处最宽，生殖节的长度大于宽度，前半部稍宽。纳精囊呈“T”形，卵囊一对较大，向腹部两侧分离，各囊储卵约 34 粒。尾节后缘外侧具细刺。尾叉稍向后分展，长度约为宽度的 3.80 倍，内缘光滑，无刚毛，侧尾毛位于尾叉外缘末部 1/3 处，第 1 尾毛的长度约为第 4 尾毛的 1/3，第 2 尾毛的长度约为第 3 尾毛的 4/5，背尾毛短于第 1 尾毛。第 1 触角分 17 节，最末两节具广阔的透明膜，第 16 节的具锯齿，第 17 节的除锯齿、接近透明膜末部的 1/3 具一钩状缺刻。第 1—4 胸足外肢第 3 节刺式为 2·3·3·3。第 1 胸足第 2 基节的内末角无羽状刚毛，第 4 胸足连接板的后缘两端具长三角形锐齿，内肢第 3 节的长度约为宽度的 3 倍，其末端的两刺约等长，内刺稍长于外刺，均短于节本部，第 2—3 胸足外肢第 2—3 节的外缘均具细刺。第 5 胸足分两节，第 1 节的外末角具羽状刚毛一根，第 2 节狭长，近内缘中部

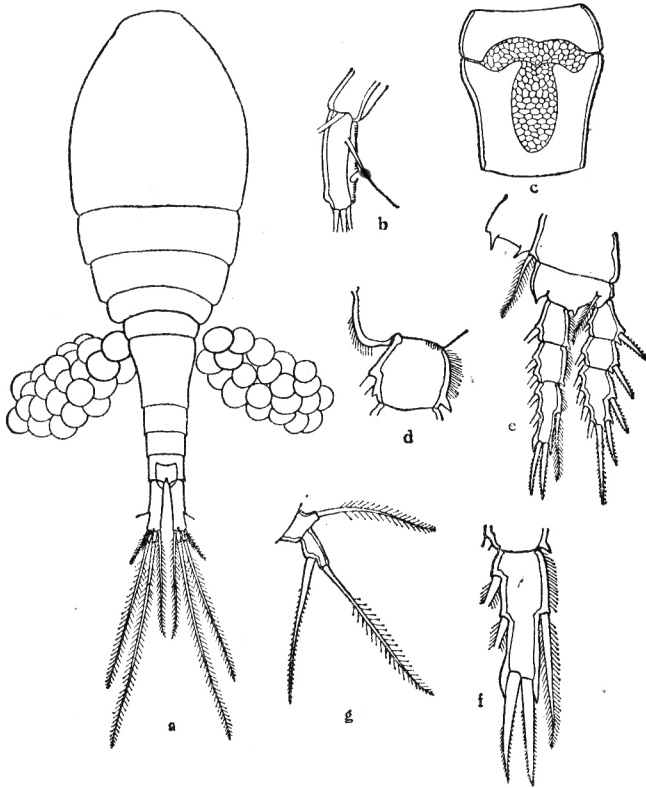


图 247 北碚中剑水蚤 *Mesocyclops pehpeiensis* Hu

- a. 雌性整体背面观, b. 第 2 触角末节, c. 生殖节示纳精囊, d. 第 1 胸足第 2 基节内末角, e. 第 4 胸足, f. 第 4 胸足内肢末节, g. 第 5 胸足。

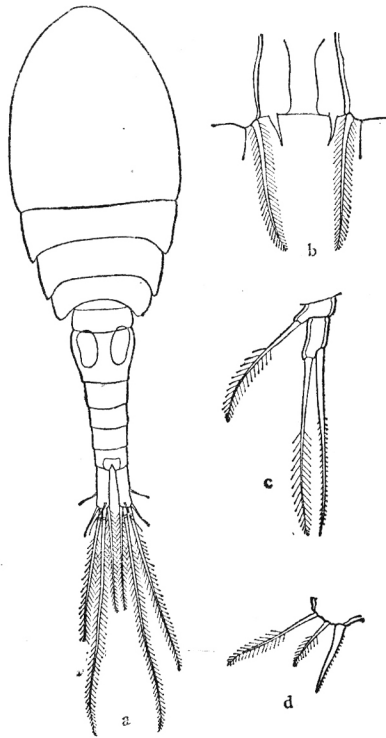


图 248 北碚中剑水蚤 *Mesocyclops pehpeiensis* Hu
a. 雄性整体背面观, b. 第 4 胸足连接板, c. 第 5 胸足, d. 第 6 胸足。

具一长刺,与末端的羽状刚毛约等长。

雄性特征 体长 0.92 毫米。体形较雌性短小,生殖节的宽度稍大于长度,内含豆形精荚一对。尾叉的长度约为宽度的 3.11 倍。第 1—5 胸足与雌性相似,第 6 胸足内侧具一较粗的刺,外侧具细刚毛两根,最外侧的一根最长。

生活习性 分布较为普遍,生活于各种不同类型的水域中,为浮游性种类。

地理分布 我国江苏(无锡),四川(北碚),云南(昆明),湖北(宜都、石首、荆门),陕西(朝邑),山西(伍姓湖),北京,内蒙古(乌拉素海)。

温剑水蚤属 *Thermocyclops* Kiefer, 1927

Mesocyclops (*Thermocyclops*) Kiefer, 1927: 208; 1928: 552; 1929: 82.

Cyclops (*Mesocyclops*) Gurney, 1933: 286 (部分)。

Thermocyclops Kiefer, 1957: 479; Kiefer, 1960: 46; Dussart, 1969: 208.

Mesocyclops (*Thermocyclops*) Рылов. 1948: 298—299.

头胸部呈卵形,腹部瘦削,生殖节瘦长,纳精囊一般呈“T”形。尾叉较短,长度约为宽度的 2.5—3 倍,尾叉内缘光滑。第 1 触角共分 17 节,末两节的内缘有较窄的透明膜。第