

XIV. 鼬獾属 *Melogale* I. Geoffroy, 1831

1831 *Melogale* I. Geoffroy, Bellanger, Voy. Zool. Indes Orient. 129 (19 March). *Melogale Personata* Geoffroy (模式产地: 中国广州)。

1831 *Helictis* Gray, P. Z. S. 94(5 August). *Helictis moschata* Gray. Valid as a Subgenas.

1922 *Nesictis* Thomas, Ann. Mag. N. H. 9:194. *Helictis everetti* Thomas from Borneo.

参阅: Allen, 1938, I:391—396; Pocock, 1941, 392—417; Ellerman & etc., 1951, 269—270, 汪松等, 1962, 14(4): 555; 彭鸿绶等, 1962, 14(增): 105; 寿振黄等, 1964, 359—362; 寿振黄等, 1966, 3(3) 260—267。

本属动物体形较鼬属粗短,具软骨质的鼻端、宽厚发达,前后足5趾,爪直而粗长,似趾长。头部有白色脸纹。头骨具两条颞嵴,几乎平行,直至颅后端。上裂齿发达,外缘有一齿尖,内缘有前后两齿尖,臼齿近乎平行四边形;下裂齿具3个齿尖,后叶凹陷如盆状。

齿式为: $\frac{3 \cdot 1 \cdot 4 \cdot 1}{3 \cdot 1 \cdot 4 \cdot 2} = 38$ 。

本属为亚热带种类,分布于南亚地区,主产我国长江以南各省,为我国兽类区系的特有种。

25. 鼬獾 *Melogale moschata* Gray (图版五,图2)

1831 *Helictis moschata* Gray, Proc. Zool. Soc. London. 94 (模式产地: 中国广州)。

别名: 山獾、山獾、白獾、鱼鳅、鲟鳅猫(台湾),白鼻猪、白獾、獾子(商品名)。

鉴别特征 外形似獾类,但体形细长而短小,额部有一白色斑纹,自头顶向后至脊背中央有一条连续不断的白色纵纹。颞嵴低平,左右对称,几乎平行。阴茎骨末端成三列。上裂齿近似平行四边形。

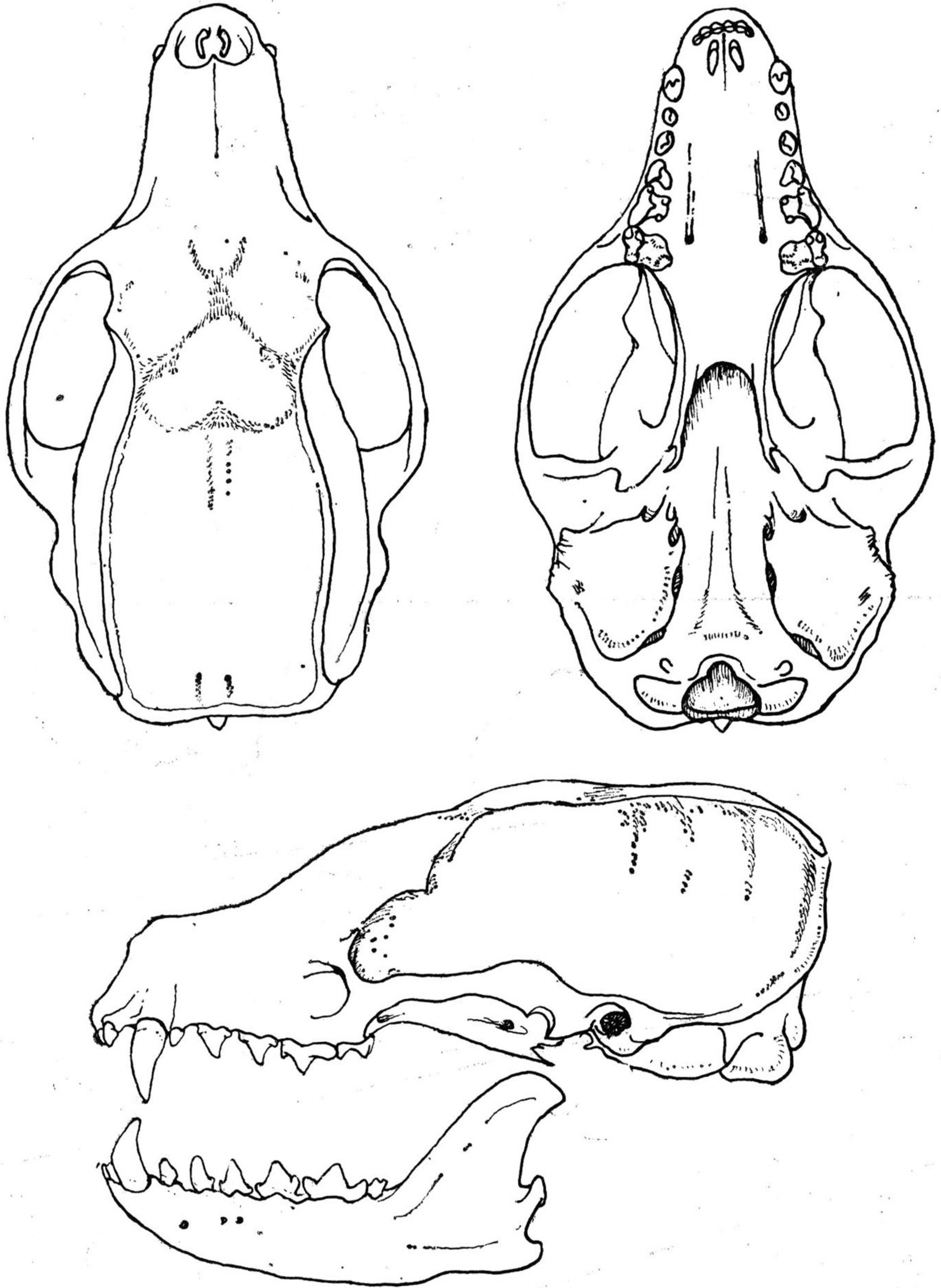
形态 鼬獾体形介于貂属和獾属之间,体重1—1.5公斤,体长315—417毫米。鼻吻部发达,鼻垫与上唇间被毛,颈部粗短,耳壳短圆而直立,眼小且显著。前后足具5趾,趾垫较厚,爪侧扁而弯曲,前爪特长,尤以第二、三爪为著,适于挖掘生活,后爪仅及前爪之半。

毛色: 鼬獾毛色变异较大,体背及四肢外侧淡灰褐或黄灰褐色、暗紫灰色到棕褐色,头部和颈部色调较体背深;头顶后至脊背有一条连续不断的白色或乳白色纵纹。前额、眼后、耳前、颊和颈侧有不定形的白色或乳白色斑,有的个体为橙黄色斑点,一般均与喉、腹部的色区相连。上唇、鼻端两侧白色或浅黄色;耳内、耳缘被有白色或乳白色短毛,耳背与体背同色。

下体从下颌、喉、腹部直至尾基为苍白色、黄白色、肉桂色到杏黄色。尾部针毛毛尖灰白色或乳黄色,向后逐渐增长,色调减淡。

头骨: 颅形狭长,鼻部比狗獾狭,鼻骨中缝稍凹陷。眶后突显著,颞嵴低平左右对称,几乎平行,鼬獾终生保留颞嵴,而不愈合成矢状嵴,老年个体颞嵴距离较近。颞弓细弱,略

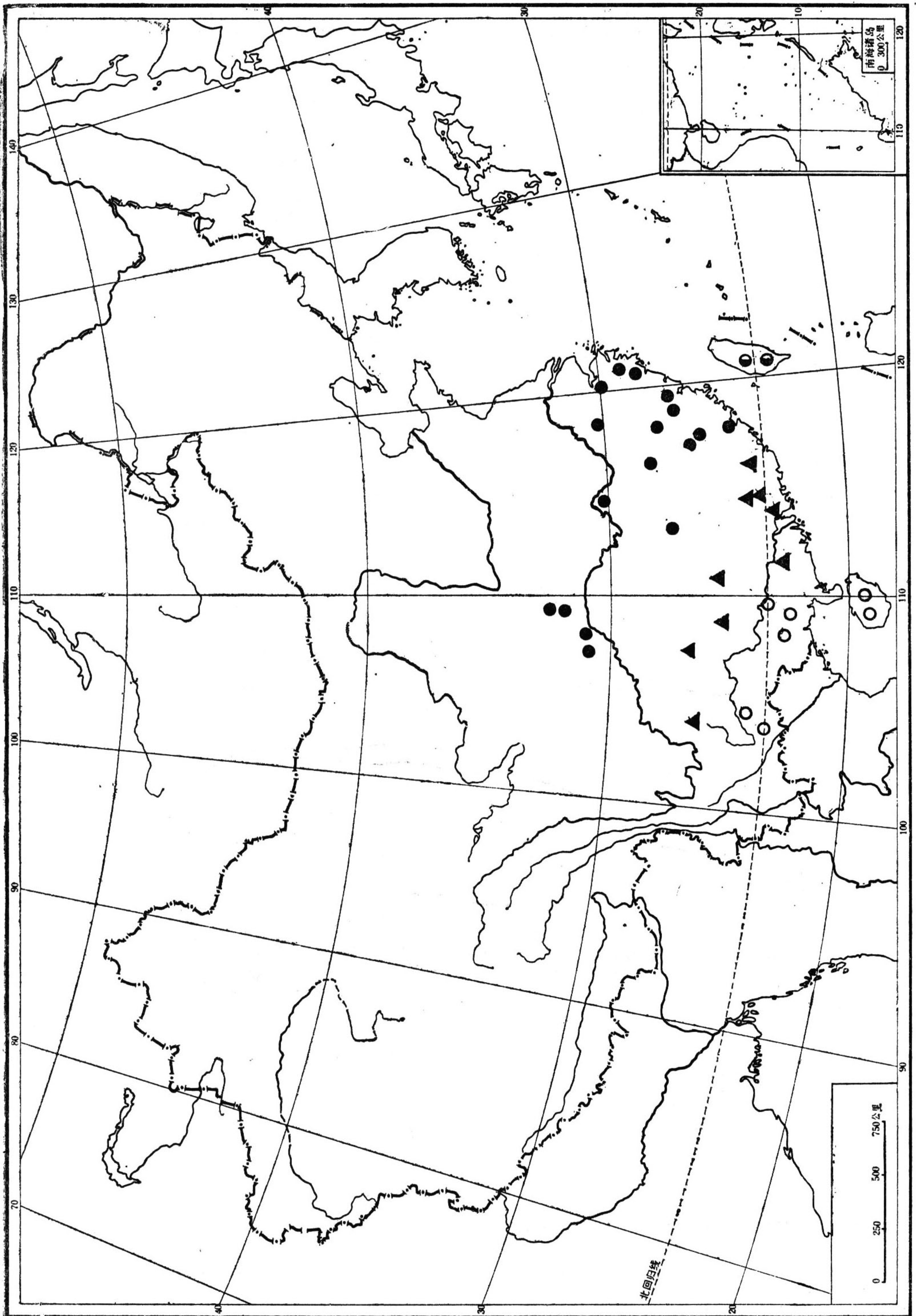
向外扩张。人字嵴在顶骨后端成一直线与左右颞嵴相连,腭骨向后伸展,达臼齿与关节窝的距离之半,翼骨的钩状突几乎与关节窝平齐,腭骨后缘超出臼齿与眶后突位于同一水平。(头骨图 24, 鼬獾)



头骨图 24 鼬獾 *M. moschata*

牙齿: 上颌门齿略呈弧状排列,犬齿圆锥状,裂齿外缘短于内缘,第一臼齿形似平行四边形,外缘稍凹入,下颌第二门齿内移,犬齿呈弯尖状,下裂齿前端有锋利的下前尖和下原尖,内侧有一齿尖与外侧下原尖相对称,后部凹陷呈盆状。

阴茎骨基部较粗,横切面呈三角形,向前逐渐变粗,顶端三列,前二列向上,末端卵圆



分布图 12 鼬獾 *Melogale moschata* 长江亚种 *M. m. ferreo-grisea* ● 指名亚种 ● 台湾亚种 *M. m. subaurantiaca* ● 越北亚种 *M. m. luxilla* ○

形,中央凹陷,后一列稍向后弯曲,顶部小,中央不凹陷,侧观呈扇状。

地理分布 我国境内广泛分布于长江以南各省区(分布图 12, 鼬獾)。国外分布于缅甸,尼泊尔,越南北部和印度阿萨姆。

生态 栖息于河谷及丘陵的森林、草丛中。在农田区的土丘、草地及烂木堆中亦可栖息。穴居于石洞和石缝,亦善打洞,洞口圆形,通常只有一个,开口于山势较陡和草木丛生的地方,洞穴简单,道直或弯曲,有鼬獾居住的洞穴臭味极浓,常在洞口两侧有黑色长条状粪便,长 6.0—6.5 厘米,直径为 0.6—0.8 厘米,粪便内常夹杂毛、骨等残物。

夜行性,入夜后成对出来活动,凌晨回洞,个别活动和觅食时间可达拂晓。白天一般都隐居洞中,偶尔亦在洞穴周围的草木丛休息。若遇惊动,便潜入洞中。

鼬獾活动的季节性变化较明显,春、冬季节常活动于阳坡林缘和灌丛间;夏、秋季节多活动于阴坡林内和河谷的灌丛间。喜好在干涸的水沟或小溪边觅食,用脚爪和鼻吻扒挖食物,常留下半月形的翻掘泥土的痕迹,活动范围小而固定,出入循一定路径,依河沟谷地的坎壁下或小山梁边往返穿行而留下显著的“兽径”。活动较迟钝,行走时腹部几乎贴地,常以鼻贴近地面搜索前进。

杂食性,以蚯蚓、虾、蟹、泥鳅、昆虫及幼虫、小鱼、蛙和小型鼠类或鼯鼠等为主,亦食植物的根茎和果实。据钱国桢(1976)报道,冬季在江苏太湖、浙江常山、宁海和江西波阳等地对 87 只鼬獾进行食物分析,剖验含食物的胃 60 个,占总数的 69%,冬季食物包括蚯蚓、昆虫、主要是金龟子幼虫(在二个胃内分别发现 113 条和 143 条)和蝼蛄,还有蜗牛、螺类、泥鳅和小鱼以及青蛙、泽蛙和鼠类等。植物性食物如薯、果实等,最大胃容量为 80 克,食果实时,咬食果肉,弃其果核,食鸟时,用前爪按住鸟身撕咬,弃羽毛,喙爪,吃其内脏及骨肉。

鼬獾每年繁殖一次,3 月发情交配,5 月产仔,每胎 2—4 只。1975 年 3 月中旬在福建屏南剖一孕兽,左右侧各有 2 个胚胎,长度为 0.5×0.3 毫米。4 月末又剖一孕兽,幼体大小似家兔幼仔,体重约 50 克,体长 5 厘米左右,头部和体背被有短的乳黄色绒毛,腹部及尾几乎裸露。母兽带育幼仔两个月,其后幼体与母兽分离营独立生活,一年后性成熟。

经济意义 鼬獾为我国南方较珍贵的毛皮兽,俗称“獾子”皮。毛质柔软细韧,底绒丰厚,白绒青针,十分素净美观,是上等裘皮原料或作装饰皮。尾毛可制笔。

分类 鼬獾目 Gray (1831) 根据 Reeves (1830) 从广州采获的标本命名以来,相继发现于东南亚地区。Ellerman 等(1951)的记载,我国境内分布有 3 个亚种和一个疑问亚种。解放后,经我国动物学工作者的调查研究,确认了广东、贵州和云南西北部为指名亚种,安徽南部、江苏、浙江、福建、江西直至四川,向北延伸至陕西南部巴山山地为江南亚种 (*M. m. ferreogrisea*)。对于西南地区鼬獾分化问题,提及较少,Allen (1938) 和 Ellerman. 等(1951) 均归属为指名亚种之内,我们将广西南部、广东海南岛和云南东南部

的标本与指名亚种相比较,差异十分显著,因此把广西南部 and 云南东南部单独划为 *M. m. taxilla* 的分布区,是为我国亚种新记录。台湾鼬獾又别于大陆分布的各亚种。

亚种

(1) 指名亚种 *Melogale moschata moschata* (Gray)

1831. *Helictis moschata* Gray, P. Z. S. 94 (模式产地: 中国广州)。

分布于广东省广州、大埔、紫金、怀集、龙门,贵州的贵阳。

体形较大,尾较短,平均为体长的 41.26%。体背黄灰褐色,针毛具白色毛尖。额部白斑大,头顶后的白色纵纹宽而连续,腹部灰白色,毛尖沾染乳黄色,尾毛色泽前后一致,尾端圆形。

头骨纤细光滑,左右颞嵴低平,眶前孔高而大,呈卵圆形。

量衡度:

外形 (衡: 克;度: 毫米)

性 别	标 本 数	体 重	体 长	尾 长	后 足 长	耳 长	产 地
♂♂	15	1135.5 (760—1400)	380.1 (340—418)	150.3 (136—168)	60.4 (55—65)	31.7 (26—38)	广东大埔、紫金、怀集、广州、龙门
♀♀	10	1001.8 (578.1—1550)	354.0 (315—400)	155.0 (131—170)	54.6 (49—61)	30.8 (24—34.4)	

头 骨 (毫米)

标本号	性别	颅全长	基长	腭长	颧宽	眶间宽	后头宽	上齿列长
—	♂♂ (15)	79.3 (78.2—81.3)	70.3 (65.3—71.7)	34.2 (33—35.9)	46.1 (44.4—48.5)	20.6 (19.7—21.2)	36.5 (34.9—37.5)	23.6 (22.2—24.8)
751	♀	76.6	66.5	32.4	41.9	20.1	35.9	27.1
755	♀	77	67.1	33.1	41.2	19.9	35	27.5
749	♀	78.5	68.4	33.5	40.9	20.3	34.9	25.1
879	♀	76.3	66.8	32.4	44.5	20.4	34.8	25.6
2008	♀	79.3	69	32.3	43.3	20.1	36.3	22.2
2014	♀	79.4	69	32.7	45.7	19.5	36.3	23.7
2012	♀	79.3	70	33.8	45.9	21.2	36.9	23.7

分类 本亚种最初由 Reeves (1930) 从广州采得,据 Mell (1922) 记载,广东普遍分布。此后 Swinhoe (1870)、Allen (1906)、Pope (1926) 和 Shih (1930) 相继从云南、海南岛和广西获得标本,均以 *moschata* 列出,Allen (1938) 在描述海南标本时指出,体色为深巧克力色,腹部白色。但 Gray (1831) 对模式标本描述体色为黄灰褐色,背部针毛具白色毛尖,腹部灰白色,显然两者有一定差异。

(2) 台湾亚种 *Melogale moschata subaurantiaca* Swinhoe

1862. *Helictis subaurantiaca* Swinhoe, P. Z. S. 355 (模式产地: 台湾)。

1922. *Helictis subaurantiaca modesta* Thomas, Ann. Mag. N. H. 9:196。