

灰褐色，横脉纹及外线仅在反面明显呈褐色；腹部灰色。

**分布** 云南、西藏。

**点线粘夜蛾** *Leucania lineatissima* (Warren) (图版 XXI-32)

*Sideridis lineatissima* Warren, 1912, Nov. Zool. 19: 12. (印度)

*Sideridis lineatissima*: Warren, 1913, in Seitz, Macrolep. World 11: 97, pl. 13b.

*Leucania lineatissima*: Chen, 1982, Icon. Het. Sin. 3: 310, pl. 92, fig. 2215.

翅展 38 mm 左右。头部及胸部淡黄色杂少许黑色；前翅淡黄色，翅脉白色衬褐色，各翅脉间有暗褐色纵纹，中脉外半一白纹，端部向前微成钩形，其内侧有一黑点，外侧衬以黑灰色，外线为一列黑点，外缘近顶角有一三角形黑灰色斑，端线为一列黑点，缘毛间以暗褐色；后翅暗褐色，外缘有几个黑点，缘毛淡黄色；腹部浅赭黄带灰色。

**分布** 湖南、四川；锡金，印度。

另有一 *Leucania lineatissima* Joannis 分布越南，非同种。原置 *Borolia* 属，Poole (1989) 将其置 *Leucania* 属。

**间粘夜蛾** *Leucania mesotrosta* Püngeler (图版 XXI-33)

*Leucania mesotrosta* Püngeler, [1900] 1899, Iris, 12: 295, pl. 9, fig. 9. (青海湖)

*Cirphis mesotrosta*: Hampson, 1905, Cat. Lep. Phal. Br. Mus. 5: 547. —Draudt, 1950, Mitt. munch. ont. Ges. 40: 53.

*Sideridis mesotrosta*: Warren, 1910, in Seitz, Macrolep. World 3: 99. —Draudt, 1934, ibid. Suppl. p. 120. —Chen, 1982, Icon. Het. Sin. 3: 304.

翅展 34 mm。头部与胸部灰褐色，微带赤褐色；前翅灰褐色，微带红色并布有黑色细点，翅脉上黑细点较密，内线隐约可见暗褐色，波浪形，中室下角有一明显白点，其内外侧色暗褐，外线暗褐色，锯齿形，在翅脉上为细纹，在前缘脉上为一黑点，在中褶处内凸，4脉后内弯，翅外缘有一列黑点；后翅污褐色，缘毛赭白色，中有一暗褐线；腹部褐灰色。

**分布** 陕西、甘肃、青海、四川。

**玉粘夜蛾** *Leucania yu* Guenée (图版 XXI-34)

*Leucania yu* Guenée, 1852, in Boisduval et Guenée, Hist. nat. Ins., Noct. 1: 78. (马尼拉)

*Leucania yu*: Calora, 1966, Philipp. Agric. 50: 657, figs. 3, 34, 64. —Chen, 1982, Icon. Het. Sin. 3: 309.

翅展 29—31mm。头、胸浅褐黄色；前翅赭白，中室后缘及横脉外侧衬褐色，内线褐色，环纹为一黑点，中室下角一黑点，外线褐色锯齿形，在翅脉上为黑点，顶角有一褐纹，外缘一列黑点；后翅浅褐黄色，向外渐暗，缘毛黄白；腹部浅褐色。雄蛾抱器腹

延伸成一突，抱钩短小（图 392）。

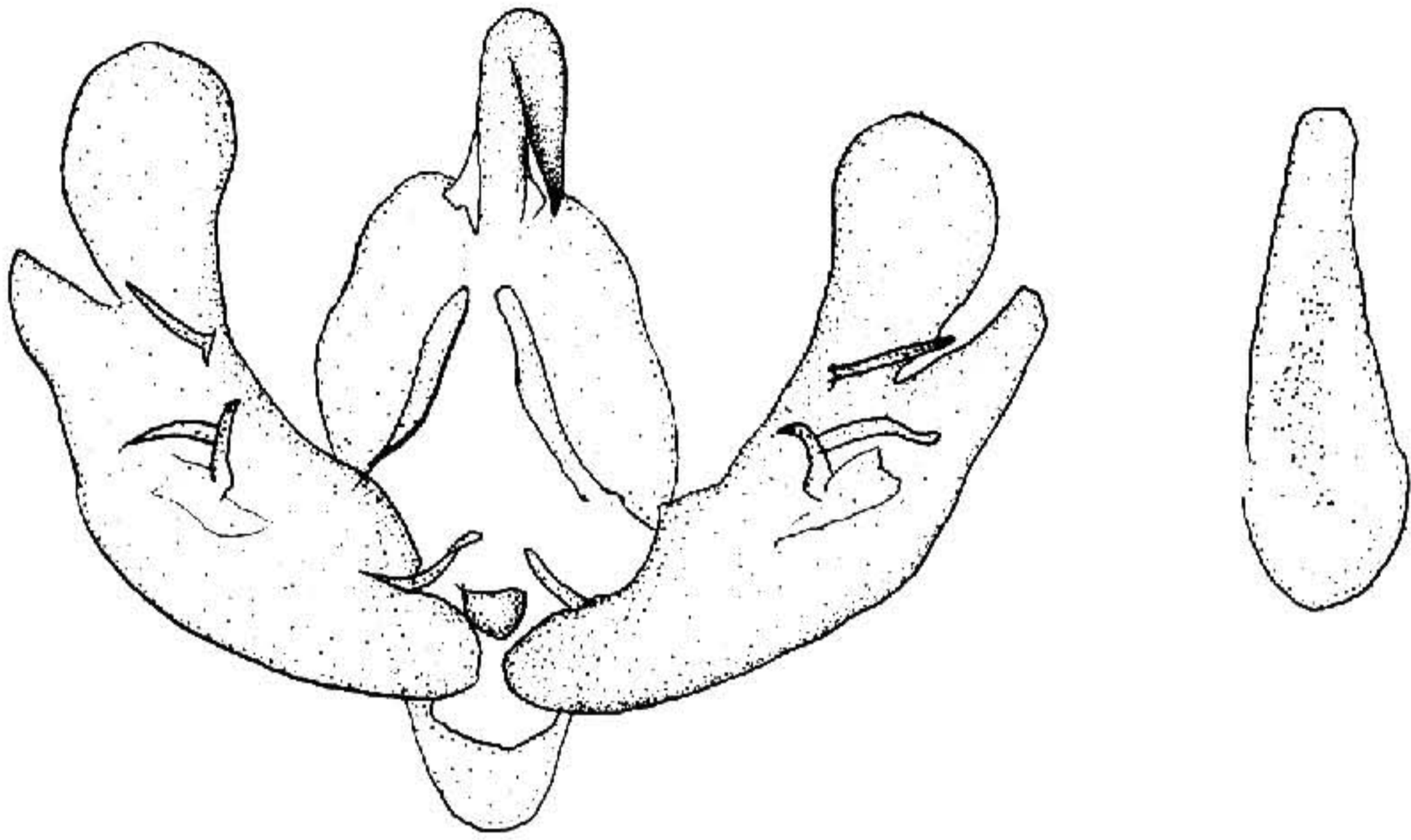


图 392 玉粘夜蛾 *Leucania yu* Guenée ♂ 外生殖器

寄生：雀稗、甘蔗属。

分布 广东；印度，缅甸，斯里兰卡，新加坡，菲律宾等。

#### 赭点粘夜蛾 *Leucania semiusta* Hampson (图版 XXI-35)

*Leucania semiusta* Hampson, 1891, Ill. Het. Br. Mus. 8: 69, pl. 144, fig. 17. (印度)

*Cirphis semiusta*: Hampson, 1905, Cat. Lep. Phal. Br. Mus. 5: 551.

*Sideridis semiusta*: Warren, 1913, in Seitz, Macrolep. World 11: 98, pl. 13d.

翅展 38 mm。头部与胸部赭黄色带有紫褐色，颈板基半部布有黑褐细点；前翅赭黄色，布有黑褐细点，中室及其后方带有紫褐色，并延伸达端区，内线不显，仅在中室现一暗褐曲纹，肾纹仅现一椭圆形赭色点，外线只现一列黑褐点，自 4 脉后内斜，顶角后有一近三角形斜纹；后翅黄白色，端半部带黑褐色；腹部赭黄色，背面带黑褐色。

分布 云南；印度。

#### 温粘夜蛾 *Leucania modesta* Moore (图版 XXI-36)

*Leucania modesta* Moore, 1881, Proc. zool. Soc. Lond. p. 335. pl. 37, fig. 11. (大吉岭)

*Cirphis modesta*: Hampson, 1905, Cat. Lep. Phal. Br. Mus. 5: 551, pl. 93, fig. 31.

*Sideridis modesta*: Warren, 1910, in Seitz, Macrolep. World 11: 98. pl. 13d.

*Leucania modesta*: Chen, 1982, Icon. Het. Sin. 3: 308, pl. 92, fig. 2200.

翅展 37 mm 左右。头部及胸部淡黄色微带褐色，额两侧及下唇须第二节外侧有暗褐斑纹；前翅淡黄色布有黑色细点，内线褐色锯齿形，在各翅脉上为暗褐点，中室下角