

分布 新疆；中亚地区。

淡脉粘夜蛾 *Leucania roseilinea* Walker (图版 XXI-14)

*Leucania roseilinea* Walker, 1862, J. Linn. Soc. zool. 6: 179. (沙捞越)

*Leucania roseilinea*: Calora, 1966, Philipp. Agric, 50: 651, figs. 1, 32, 62. ——Chen, 1985, Econ. Ins. Fn. China Lep. Noct. 4: 96.

翅展 30 mm。头、胸浅灰褐杂少许褐色；前翅浅赭黄色，有微紫色调，前缘区有细黑点，翅脉纹浅黄色，前后均衬黑褐色，各脉间亦有黑褐纵纹，亚中褶基部一黑纵纹，后缘区内半有一黑褐斜纹，中脉后一黑褐纹，中室下角一黑点，外线为一列黑点；后翅浅赭黄色，外缘一列黑点；腹部赭黄色。雄蛾冠长约为抱器瓣之 1/3，阳茎粗长(图 383)。

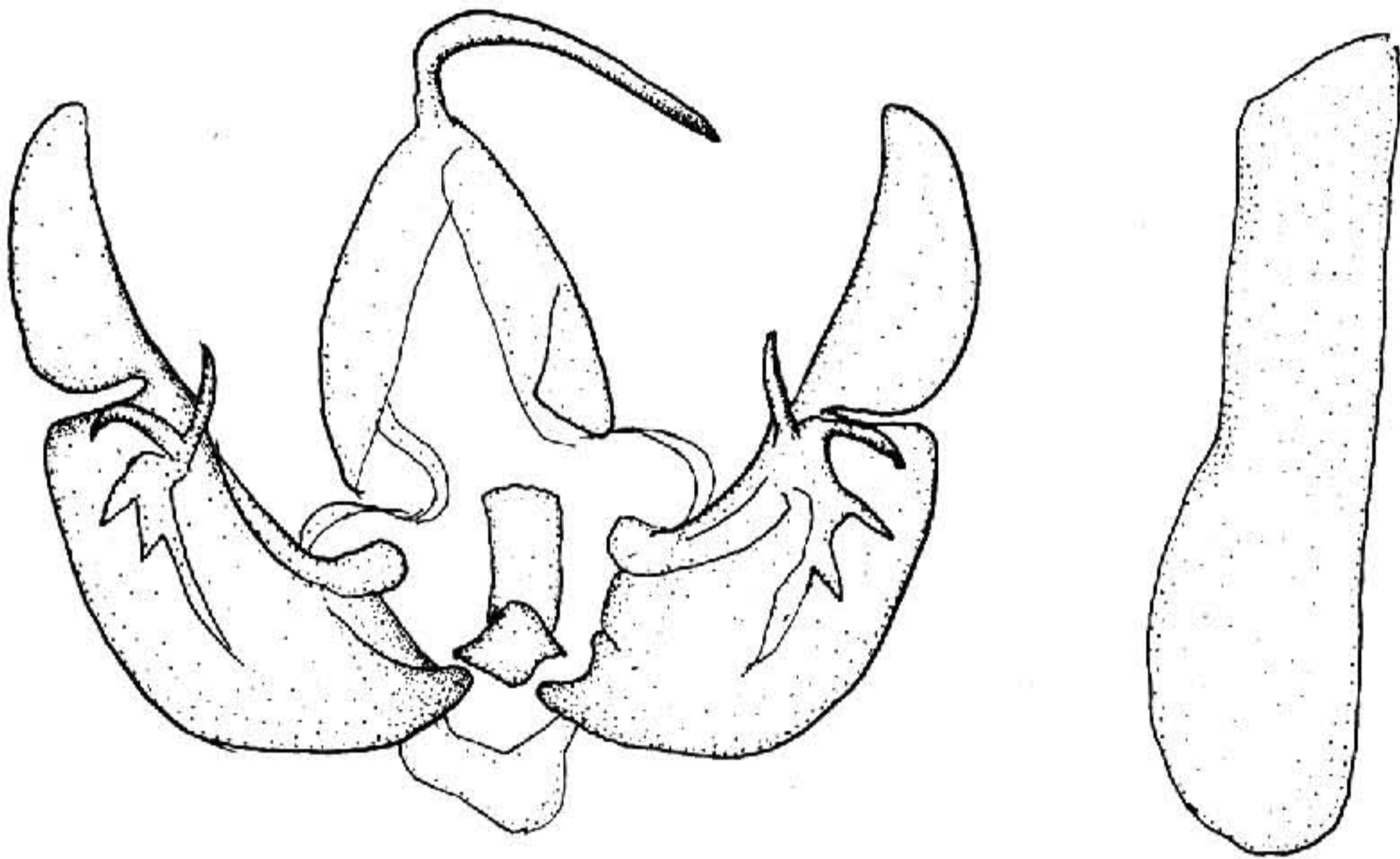


图 383 淡脉粘夜蛾 *Leucania roseilinea* Walker ♂ 外生殖器

寄主 稻。

分布 江苏、江西、福建、广东、海南；印度，斯里兰卡，新加坡，马来西亚。

同纹粘夜蛾 *Leucania simillima* Walker (图版 XXI-15)

*Leucania simillima* Walker, 1862, J. Proc. Linn. Soc. Zool. 6: 179. (加里曼丹)

*Leucania simillima*: Calora, 1966, Philipp. Agric. 50: 663, figs. 6, 37, 67.

翅展 30 mm。头、胸灰色杂浅褐并带浅紫红色；前翅赭白，翅脉纹色浅，衬有褐色，翅脉间另有褐纹，亚中褶基部一黑纹，1脉内半后方一黑斜纹，中室后有暗褐影，中室下角一黑点，外线为一列黑点，顶角一黄白斜纹，两侧暗褐，翅外缘有一列黑点；后翅赭白；腹部褐赭色。雄蛾抱器瓣宽大，冠萎缩成鞭形，抱钩短，折曲，背突指形