

晦粘夜蛾 *Leucania obscura* (Moore) (图版 XX-36)

Aletia obscura Moore, 1882, Lep. Atk. p. 97. (大吉岭)

Aletia rudis Moore, 1888, Proc. Zool. Soc. Lond. p. 411.

Leucania nepos Leech, 1900, Trans. ent. Soc. Lond. p. 124.

Chabuata obscura: Hampson, 1905, Cat. Lep. Phal. Br. Mus. 5: 264.

Hyphilare obscura: Warren, 1913, in Seitz, Macrolep. World 11: 89.

Sideridis obscura: Chen, 1982, Icon. Het. Sin. 3: 303.

翅展 38—44 mm。头部与胸部灰色杂红棕色，布有褐色细点；前翅红棕色，布有褐色细纹及黑色细点，中脉纹黄白色，中室下角有一白点，外侧带黑灰色并较向外扩展，外侧由一系列黑点组成，位于各翅脉上，列成外曲弧形，亚端线不明显，外侧色较暗，中段外弯，翅外缘有一列黑点；后翅褐色，前缘区色较浅，端区色暗，缘毛赭白色，中有一褐线；腹部棕褐色，雄蛾腹面有黑色毛簇。

分布 四川、云南；印度。

双贯粘夜蛾 *Leucania binigrata* (Warren) (图版 XX-37)

Hyphilare binigrata Warren, 1912, Nov. zool. 19: 12. (印度 Khasia 山)

Hyphilare binigrata: Warren, 1913, in Seitz, Macrolep. World 11: 89, pl. 11g.

翅展 30 mm。头部、胸部及前翅灰黄色，各横线不明显，内线与外线由双列黑点组成，肾纹微白，后半有一黑点，中室下角外有一模糊黑斑，翅外缘有一列黑点；后翅黑褐色，基部灰黄色，翅脉黑褐色，横脉纹只现一黑点，雄蛾翅反面有银色光泽；腹部褐色，基部灰黄色。

分布 云南；印度。

白点粘夜蛾 *Leucania loreyi* (Duponchel) (图版 XX-38)

Noctua loreyi Duponchel, 1827, Lep. Fr. 7: 81, pl. 105, fig. 7. (法国)

Leucania loreyi: Leech, 1900, Translent. Soc. Lond. p. 126. ——Calora, 1966, Philipp.

Agric., 50: 665, figs. 7. 38, 68. ——Chen, 1982, Icon. Het. Sin. 3: 307.

翅展 31 mm。头、胸、前翅褐赭色，颈板有二黑线，前翅翅脉微白，前后衬褐色，翅脉间褐色，亚中褶基部一黑纹，中室下角一白点，顶角一内斜纹，外线为一系列黑点；后翅白色；腹部白色微褐。雄蛾抱器延伸为一长棘（图 380）。

寄主 稻。

分布 华中、华东、华南；日本，印度，缅甸，菲律宾，印度尼西亚，大洋洲，欧洲。

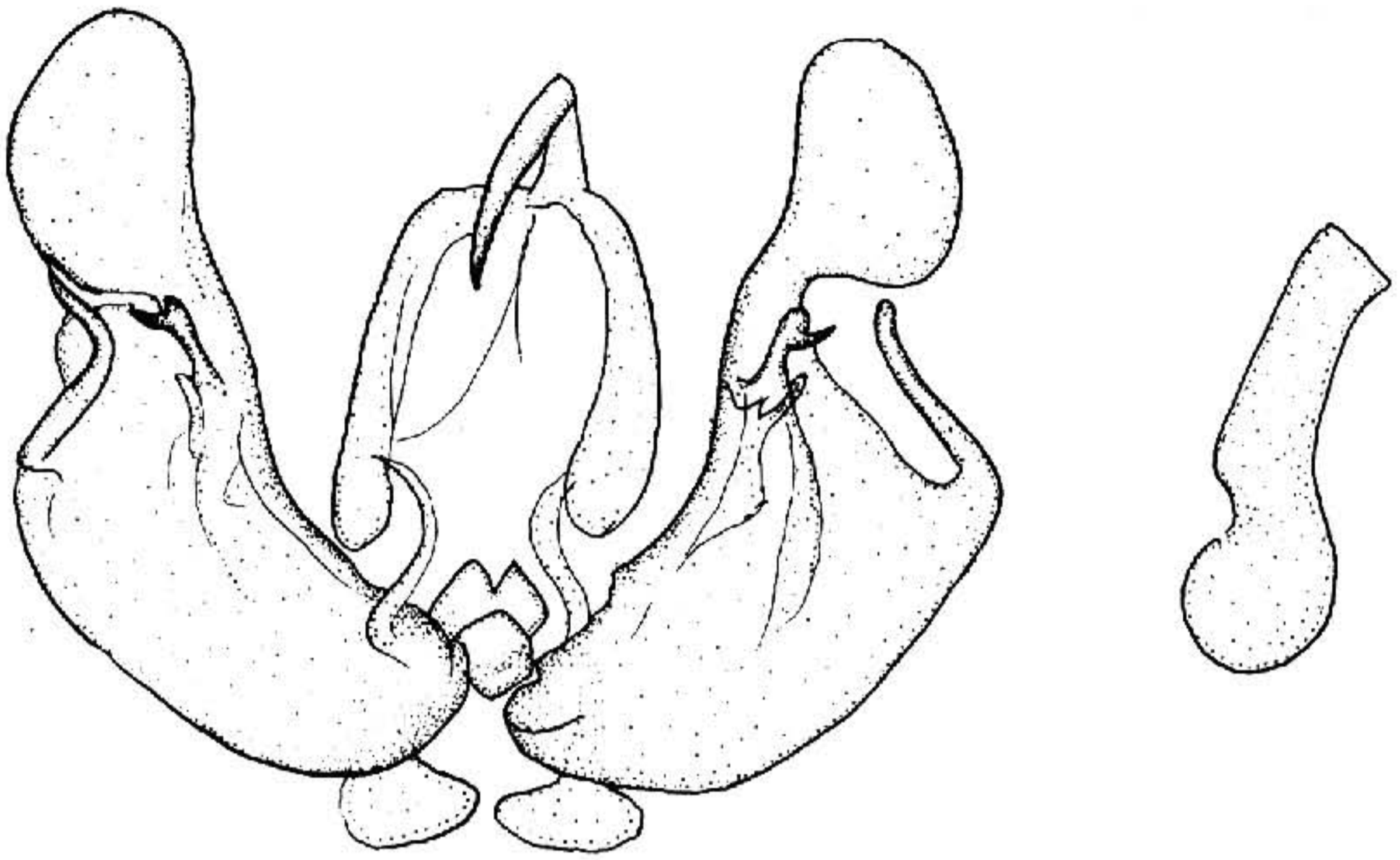


图 380 白点粘夜蛾 *Leucania loreyi* (Duponchel) ♂ 外生殖器

胞粘夜蛾 *Leucania fraterna* (Moore) (图版 XX-39)

Aletia fraterna Moore, 1888, Proc. Zool. Soc. Lond. p. 410. (印度坎格拉)

Chabuata fraterna: Hampson, 1905, Cat. Lep. Phal. Br. Mus. 5: 268.

Sideridis fraterna: Warren, 1913, in Seitz, Macrolep. World 11: 92, pl. 12c.

Sideridis fraterna: Chen, 1982, Icon. Het. sin. 3: 303. —Chen *et al.*, 1991, Noct. Fn. Xizang p. 190.

翅展 40 mm 左右。头部及胸部紫红棕色；前翅紫红棕色，散布黑色细点并有许多横裂纹，翅脉微白；后翅淡紫褐色；腹部紫褐色。

分布 西藏；印度。

禽粘夜蛾 *Leucania tangula* Felder et Rogenhofer (图版 XXI-1)

Leucania tangula Felder et Rogenhofer, 1874, Reis. Nov. pl. 109, fig. 12. (斯里兰卡)

Leucania mediofusca Hampson, 1891, Het. Colln Br. Mus. 8: 68.

Cirphis tangala: Hampson, 1905, Cat. Lep. Phal. Br. Mus. 5: 510, text fig. 158.

Sideridis tangala: Warren, 1913, in Seitz, Macrolep. World 11: 93, pl. 12f.

Leucania tangala: Chen, 1982, Icon. Het. Sin. 3: 308, pl. 92, fig. 2196.

翅展 27 mm 左右。头部及胸部赭黄色带褐色；前翅赭黄色中脉前后及 1 脉前后红褐色，中脉白色，3、4 脉白色，其余翅脉色较淡，均衬以褐色，端区各脉间另有褐纹，外线仅 2、3、5、6 脉上现黑点；后翅淡赭色；腹部褐色。

分布 福建、云南；印度，斯里兰卡。