

色；前翅黄色，密布红棕点纹，并散布黑点，内线红棕色带黑色，外斜至中室折角内斜，环纹小，黄色，肾纹窄，黄色，后端为一明显尖白点，外线黑色，锯齿形，内外线间前半大部红棕色，翅脉黑色，但在亚端区带有白色，端线为一列黑点；后翅污褐色，基部黄白色；腹部赭黄色，有暗灰横条，腹面红棕色。

分布 云南（丽江）。

光粘夜蛾 *Leucania ignita* (Hampson) (图版 XXI-9)

Cirphis ignita Hampson, 1905, Cat. Lep. Phal. Br. Mus. 5: 517, pl. 92, fig. 18. (印度)

Leucania ignita: Chen, 1985, Econ. Ins. Fn. China, Lep. Noct. 4: 96.

翅展 33 mm。头胸浅紫红色；前翅橘黄色，部分带紫红色，雌蛾头、胸、前翅浅赭黄色，后者前缘区、中室外及后缘带黄褐色，内线为黑点列，肾纹浅黄色椭圆形，后半一黑点，外线为黑点列，顶角一暗褐内斜纹，翅外缘一列黑点；后翅浅黄，向外渐带黑褐色；腹部褐黄色。

分布 广西；印度。

绒粘夜蛾 *Leucania velutina* Eversmann (图版 XXI-10)

Leucania velutina Eversmann, 1856 1846, Bull. Mosc. 3: 87, pl. 2, fig. 5. (乌拉尔)

Sideridis velutina: Warren, 1910, in Seitz, Macrolep. World 3: 97. —Chen, 1982, Icon. Het. Sin. 3: 304.

翅展 46 mm。头、胸、前翅灰褐色。前翅翅脉白色，除前缘区外，各翅脉间均带黑色，端区带黑色，亚中褶基部一黑纵纹，其中央有一浅褐线，后方在 1 脉后另一黑纹，横脉纹周纹黑色，外线为一列黑齿形斑，前、后端不显，亚端线外侧一列黑齿形斑，端线黑色；后翅褐色；腹部浅褐色。

分布 黑龙江、内蒙古、新疆、河北；蒙古，俄罗斯。

粘夜蛾 *Leucania comma* (Linnaeus) (图版 XXI-11)

Phalaena Noctua comma Linnaeus, 1761, Fn. Suec. 2: 316. (瑞典)

Leucania comma: Varga, 1974, Ann. Hist. nat. Mus. Nat. Hung. 66: 321. —Chen, 1985, Econ. Ins. Fn. China, Lep. Noct. 4: 94.

翅展 38 mm。头、胸、前翅灰褐色，颈板有一黑褐纹，前翅前缘区白色，布有细黑点，亚中褶基部一黑纹外伸达 2 脉基部，1 脉内半后方有一黑纹，翅脉纹白色，中室端一白点，端区各翅脉间有一黑纵纹；后翅与腹部浅赭褐色。雄蛾抱钩特长（图 382）。

寄主 鸭茅、酸模。

分布 黑龙江、青海；土耳其，欧洲。

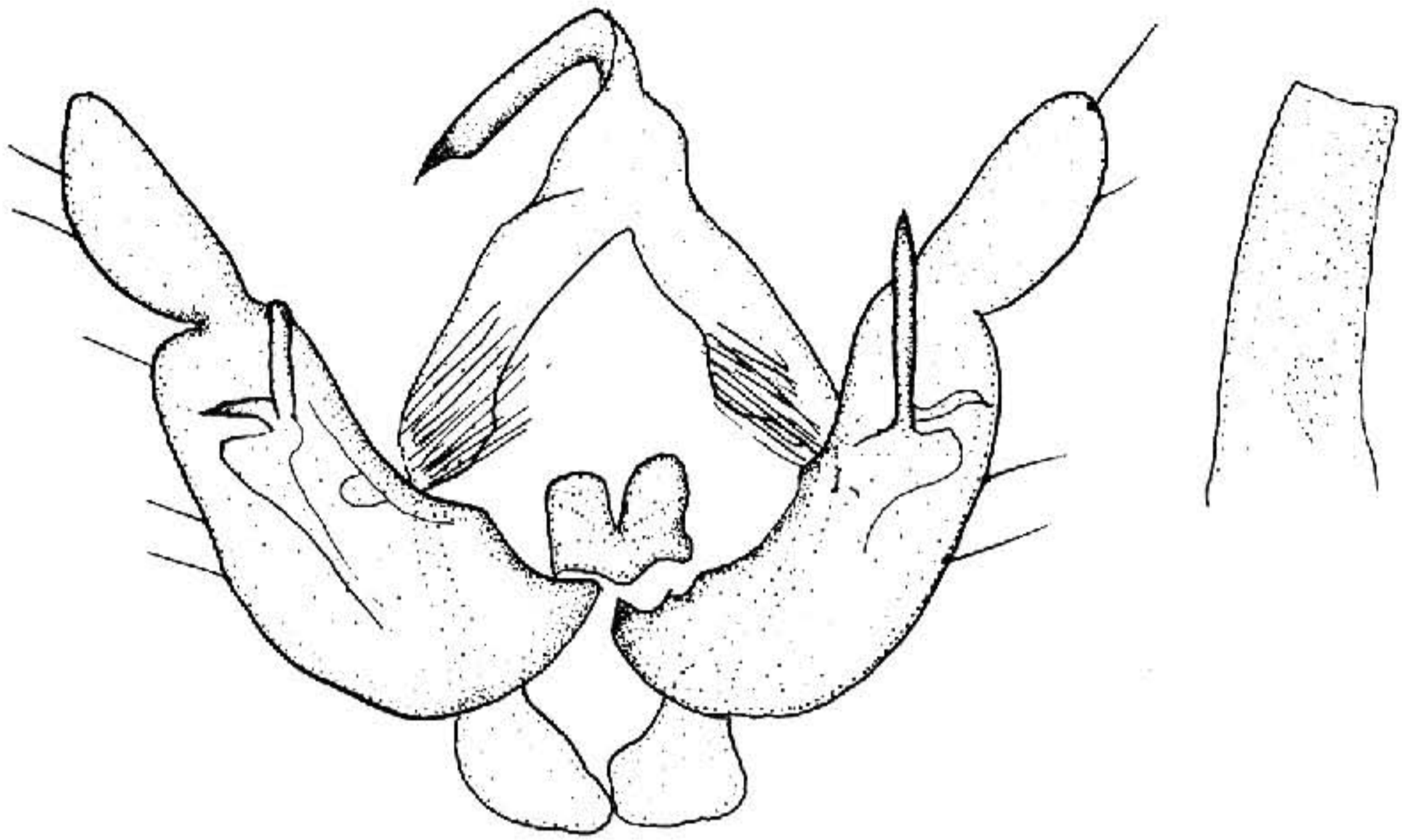


图 382 粘夜蛾 *Leucania comma* (Linnaeus) ♂ 外生殖器

双纹粘夜蛾 *Leucania bifasciata* Moore (图版 XXI-12)

Leucania bifasciata Moore, 1888, Proc. zool. Soc. Lond. p. 410. (印度)

Cirphis bifasciata: Hampson, 1905, Cat. Lep. Phal. Br. Mus. 5: 523.

Sideridis bifasciata: Warren, 1913, in Seitz, Macrolep. World 11: 95, pl. 12i.

Leucania bifasciata: Chen *et al.*, 1991, Noct. Fn. Xizang p.197.

翅展 35 mm。头部白色杂有少许褐色，下唇须黄褐色；胸部背面灰白色，颈板有二浅灰褐色线，下胸与足带有红色；前翅灰黄色，前、后缘区色较浅，中室有一棕色细线，中室下角有一小黑点，中室横脉内半部黄白色，中室外方的翅脉微白，外线由一系列黑点组成，顶角后有一内斜近三角形暗褐纹，缘毛棕红色；后翅灰白色，近外缘色较暗褐；腹部灰褐色，腹面带有红色。

分布 西藏（樟木）；印度。

垂粘夜蛾 *Leucania propensa* (Püngeler) (图版 XXI-13)

Cirphis (Leucania) propensa Püngeler, 1906, D. ent. Z., Iris 19: 91, pl. 7, fig. 9. (伊犁地区)

Sideridis propensa: Warren, 1910, in Seitz, Macrolep. World 3: 98. —Draudt, 1934, in Seitz, Macrolep. World 3 Suppl. p. 120, pl. 15h.

翅展 35 mm。头部与胸部灰色微带褐色；前翅褐灰色，前缘区及亚中褶后方布有少许黑色细点—翅脉纹浅灰色，各翅脉衬褐色，翅脉间有褐纵纹，亚中褶有一黑色纵纹自基部达内区，一灰黄纹自顶角内斜达 3 脉中部；后翅灰白色，翅脉纹暗灰色，端区微带褐灰色，缘毛白色；腹部灰色，臀毛簇带褐色。