

假隐网尺蛾 *Laciniodes pseudoconditaria* (Sterneck, 1928) (图版 XXI: 1)

*Asthenes pseudoconditaria* Sterneck, 1928, Dt. ent. Z. Iris 42: 177. (四川: 打箭炉)

*Laciniodes pseudoconditaria*: Prout, 1938, in Seitz, Macrolepid. World 4 (Suppl.): 182.

前翅长: ♀ 14—15 mm。头胸腹部特征同网尺蛾。前翅颜色较网尺蛾略浅, 黄色较少; 外线弯曲较少, 中部的凸齿较小, 外线外侧的白色带不被暗色线分割成串珠状, 在外线中部凸齿上下的两段均较完整。后翅斑纹较模糊, 外线外侧的白色带完整。

雌性外生殖器 (图 952): 骨环为一十分狭窄的横条。囊体小, 近椭圆形, 囊片与囊体形状相似, 但边缘极不整齐。

检视标本: 1 ♀, 云南芒市, 1 200 m, 1980. V. 5; 1 ♀, 云南丽江玉龙山, 2 800 m, 1984. VII. 17。

分布: 四川、云南。

荫网尺蛾 *Laciniodes umbrosus* Inoue, 1983 (图版 XXI: 2, XXV: 20)

*Laciniodes umbrosus* Inoue, 1983, Tinea 11 (16): 140, figs 3, 4. (台湾: 阿里山)

*Asthenes plurilinearia* Bastelberger, 1909, Dt. ent. Z. Iris 22: 167. (nec Moore, 1868)

前翅长: ♂ 14 mm, ♀ 16 mm。额和头顶黄白色, 额上下缘黑褐色; 下唇须黑褐色, 1/3 以上伸出额外。体背黄白至污黄色。翅色和斑纹介于网尺蛾和单网尺蛾之间, 但后翅外线和外缘中部凸出较强; 前后翅中点较小, 后翅中点极微小, 近于消失。

雄性外生殖器 (图 945): 钩形突较细。阳茎基环侧突较细长, 端部膨大部分略瘦狭, 形状不规则。抱器瓣较前述种类略宽。阳茎略细长, 角状器为一束浓密细刺, 此外端膜上还散布少量稀疏小刺。所检标本为日本 Inoue 博士惠借, 雄性外生殖器玻片为 Inoue 9452 号。与 Inoue 原始记述中的雄性外生殖器图片 (玻片 Inoue 8172 号) 有如下差异: 原图中阳茎略粗, 角状器的刺束较宽, 另有一支大刺, 其长度达阳茎中部直径的 3/5。

雌性外生殖器 (图 946): 近似四川淡网尺蛾 (图 953)。囊导管略粗, 骨环短宽。囊体较粗, 近囊颈处的弱骨化区同该种, 囊片较该种弱小。

检视标本: 1 ♂, 台湾嘉义阿里山, 1929. V. 27 (日本 Inoue 博士借用标本); 1 ♀ (副模), 台湾嘉义阿里山, 2 200 m, 1964. IX (日本 Inoue 博士赠送标本)。

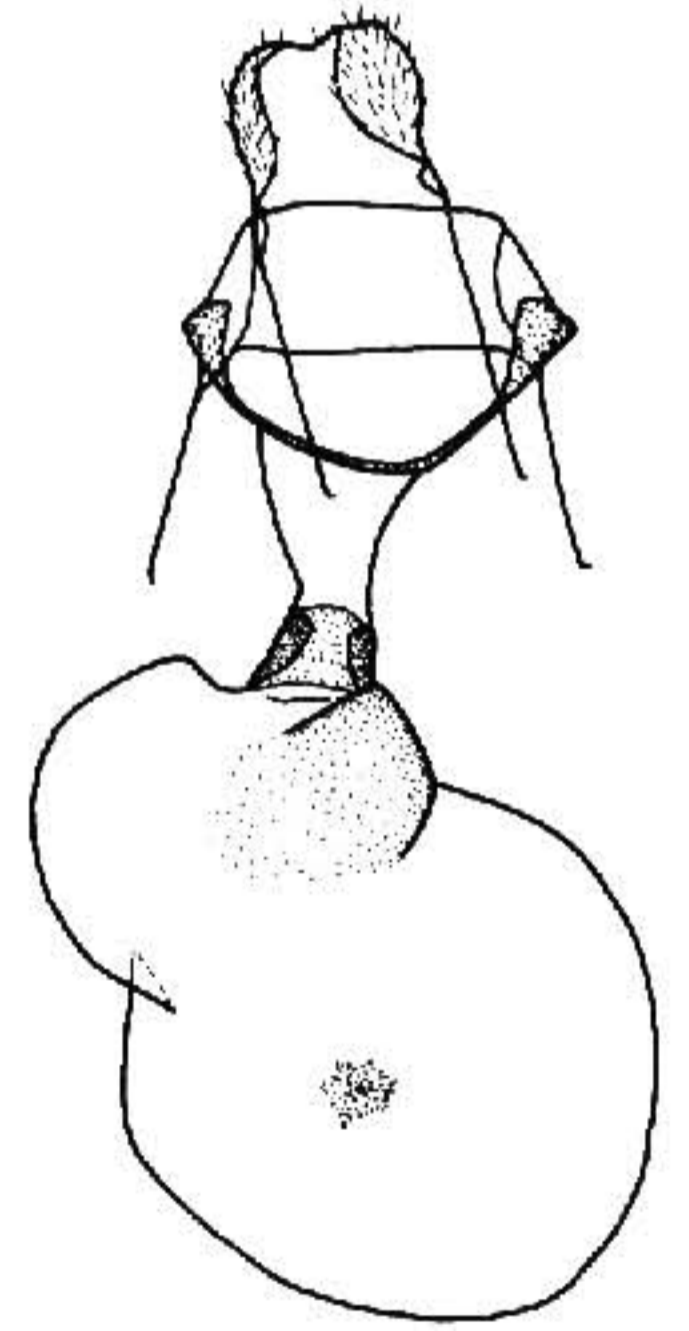


图 946 荫网尺蛾 *Laciniodes umbrosus* Inoue, 雌性外生殖器

分布：台湾。

### 淡网尺蛾 *Laciniodes denigrata* Warren, 1896

*Laciniodes denigrata* Warren, 1896, Novit. zool. 3: 316. (印度)

*Asthena plurilinearia* ab. *denigrata*: Prout, 1914, in Seitz, Macrolepid. World 4: 273.

寄主植物：李属。

分布：中国，日本，俄罗斯，朝鲜，蒙古，印度。

中国分布下述两个亚种。

### 乌苏里亚种 subsp. *ussuriensis* Prout, 1938 (图版XXI: 3)

*Laciniodes denigrata ussuriensis* Prout, 1938, in Seitz, Macrolepid. World 4 (Suppl.): 181. (俄罗斯：乌苏里地区)

前翅长：♂ 11—13 mm，♀ 13—14 mm。与下述亚种差异甚小。平均体型较小，翅色略深，带姜黄色；前翅内线在中室内弯曲，一般不形成折角。

检视标本：1♂，黑龙江亚布洛尼，1938. VII. 14；1♀，黑龙江五常，1970. VII. 8；1♂，黑龙江岱岭，390 m，1959. VIII. 5；6♂2♀，同前，1962. VI. 3—VIII. 18；2♂，黑龙江伊春，1957. VI. 15、20；1♀，吉林漫江，1955. VIII. 11；1♂，辽宁清原，1954. VII. 30。

分布：黑龙江、吉林、辽宁；日本，朝鲜，俄罗斯东南部。

### 四川亚种 subsp. *abiens* Prout, 1938 (图版XXI: 4)

*Laciniodes denigrata abiens* Prout, 1938, in Seitz, Macrolepid. World 4 (Suppl.): 181. (四川：Putsu-fong)

前翅长：♂ 12—16 mm，♀ 13—17 mm。额上部及头顶黄白色，额下部深褐色，有一个很小的额毛簇；下唇须褐色，略长，近1/3伸出额外。翅黄白色至灰黄色，斑纹褐色，略带红褐色，斑纹形式与网尺蛾相近似，但颜色较浅，外线和顶角下的斜线以及亚缘线白点周围均不带黑褐色；前翅内线在中室内形成折角。

雄性外生殖器 (图 947)：钩形突细。阳茎基环侧突细长，端部膨大部分十分瘦狭，形状规则。抱器瓣狭长，宽度较均匀。阳茎短粗，角状器为一束浓密短小细刺。

雌性外生殖器 (图 953)：骨环发达，长宽相近。囊体葫芦形，上半部侧面弱骨化。囊片近圆形，边缘不整齐。

检视标本：1♂5♀，北京百花山，1972. VIII. 1、4；2♂1♀，山西霍县，1550 m，1972. VII. 28、29；2♀5♂，甘肃永登连城，2000 m，1987. VI—VII；2♀，青海湟中，1977. VII. 16；15♂6♀，湖北神农架，1800 m，1981. VIII. 1—5；2♂，