

种 检 索 表

- 前翅剑纹明显 杨逸色夜蛾 *Ipimorpha subtusa*
 前翅剑纹缺如 逸色夜蛾 *I. retusa*

杨逸色夜蛾 *Ipimorpha subtusa* (Denis et Schiffermüller) (图版XXXVI-13)

Noctua subtusa [Denis et Schiffermüller], 1775, Schmett. Wien. p. 88. (奥地利)

Ipimorpha subtusa: Hampson, 1910, Cat. Lep. Phal. Br. Mus. 9: 151. —Forster et Wohlfahrt, 1971, Schmett. Mitteleur. p. 117. —Sugi, 1982, in Inoue et al., Moths Jap. 1: 776. —Chen, 1982, Icon. Het. Sin. 3: 272.

翅展 28—34 mm。头、胸灰褐色；前翅灰棕色，有红褐细点，内线、外线间较灰，基线、内线及外线土黄色，剑纹红褐色，环纹、肾纹红褐色，后者外缘中凹，中线棕色，后半粗，亚端线浅黄色，内侧衬暗棕色，缘毛红棕色；后翅浅棕灰色；腹部褐灰色。

分布 广东；印度，缅甸，斯里兰卡，欧洲。

逸色夜蛾 *Ipimorpha retusa* (Linnaeus) (图版XXXVI-14)

Phalaena Noctua retusa Linnaeus, 1761, Fn. Suec. p. 321. (瑞典)

Ipimorpha retusa: Hampson, 1910, Cat. Lep. Phal. Br. Mus. 9: 148. —Sugi, 1982, in Inoue et al., Moths Jap. 1: 776. —Chen, 1982, Icon. Het. Sin. 3: 272.

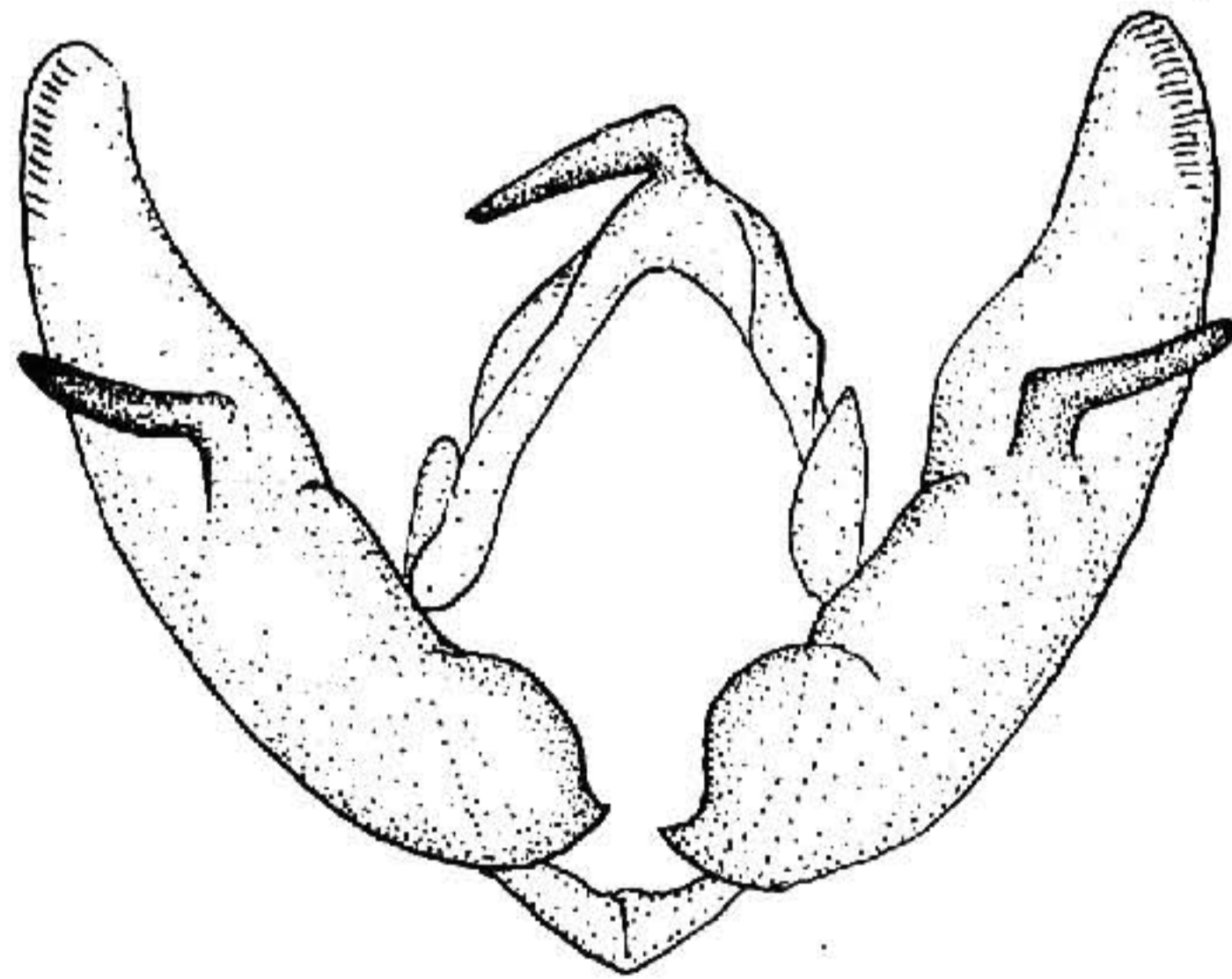


图 537 逸色夜蛾 *Ipimorpha retusa* (Linnaeus)

♂外生殖器

翅展 24—26 mm。头、胸及前翅暗棕色，前翅带灰色，基线黄灰色，内线灰色，外侧衬黑棕色，环、肾纹大，后者内外缘凹，中线、外线及亚端线均黑色，中线粗，外

线、亚端线内侧均衬褐黄色；后翅黑灰色；腹部暗灰色。雄蛾抱器瓣长，背缘微波曲，抱钩长，折曲，端部伸出瓣腹缘（图 537）。

寄主 杨、柳。

分布 黑龙江、新疆、河南；日本，欧洲。

迪夜蛾属 *Dyrzela* Walker

Dyrzela Walker, 1858, List Spec. Ins. Colln Br. Mus. 15: 1758.

Type-species: *Dyrzela plagiata* Walker.

Maxilua Walker, [1863] 1864, J. Linn. Soc., zool. 7: 168.

喙发达，下唇须向上伸，第二节约达头顶，细长，第三节长，额光滑无突起，复眼大，雄蛾触角呈锯齿形，下缘有纤毛丛；胸部主要被鳞片，无毛簇，足胫节有长毛；前翅有一副室；后翅 5 脉弱，自中室横脉中部发出。雄蛾抱器瓣多窄长，抱钩短小。

种 检 索 表

1. 前翅亚顶斑近半圆形…………… 迪夜蛾 *Dyrzela plagiata*
前翅亚顶斑非半圆形…………… 2
2. 亚顶斑完整…………… 大班迪夜蛾 *D. tumidimacula*
亚顶斑前半色浅，后半黑色…………… 甲线迪夜蛾 *D. squamata*

迪夜蛾 *Dyrzela plagiata* Walker (图版 XXXVI-15)

Dyrzela plagiata Walker, 1858, List Spec. Ins. Colln Br. Mus. 15: 1758. (印度)

Elydna plagiata: Hampson, 1910, Cat. Lep. Phal. Br. Mus. 9: 159. —Chen, 1982, Icon. Het. Sin. 3: 272.

Dyrzela plagiata: Warren, 1913, in Seitz, Macrolep. World 11: 177. —Barlow, 1982, Moths S. E. Asia p. 87.

翅展 27 mm。头与颈板乳白色带紫色；胸部与前翅灰褐带紫色，前翅前缘区中、外线间有一深褐色大班，基后缘衬以白色，中室基部有一黑点，基线只在前缘脉上现一黑点及中室上一小黑点，内线双线深褐色，波浪形，中线模糊，暗褐色，外斜，外线深褐色，锯齿形，在 1、2、3 脉上各一黑点，亚端线微白，波浪形，端线为一列黑点，前缘脉内半段黄色；后翅褐色；腹部灰褐色。

寄主 扁担杆属。

分布 广东、海南；印度，缅甸，斯里兰卡。

大班迪夜蛾 *Dyrzela tumidimacula* Warren (图版 XXXVI-16)

Dyrzela tumidimacula Warren, 1913, in Seitz, Macrolep. World 11: 176, pl. 20a. (马来西亚)