

图 639 宽带朋闪夜蛾 *Hypersypnoides quadrinotata*
(Leech) ♂ 外生殖器

分布 湖北、贵州。

白点朋闪夜蛾 *Hypersypnoides astrigera* (Butler) (图版 LIX-1)

Sypna astrigera Butler, 1885, Cist. ent. 3: 135. (日本)

Sypna astrigera: Warren, 1913, in Seitz, Macrolep. World 3: 365. —Chen, 1982, Icon. Het. Sin. 3: 365.

Hypersypnoides astrigera: Berio & Fletcher, 1958, Ann. Mus. civ. Stor. nat. Giac. Doria 70: 366, figs. 117—118. —Sugi, 1982, in Inoue *et al.*, Moths Jap. 1: 867.

翅展 46 mm。头、胸暗棕色；前翅棕色，基线、内线，外线及亚端线黑色，基线、内线波浪形，环纹不显或现一白点，肾纹中央一白圆斑，中线黑褐色波浪形，仅后半明显，外线在 3 脉后内伸至肾纹后折角后垂，后段外侧一黑褐线，亚端线锯齿形，翅外缘一列衬白的黑点；后翅灰褐色，外线与亚端线黑色，后者双线波浪形，翅外缘一列衬白的黑点；腹部黑棕色。

分布 浙江、福建、江西、海南、四川、云南；日本。

斑肾朋闪夜蛾 *Hypersypnoides submarginata* (Walker) (图版 LIX-2)

Tavia submarginata: Walker, 1865, List Spec. Lep. Colln Br. Mus. 33: 941. (印度)

Sypna marginalis var. *infrapicta* Strand, 1919, Arch. Naturg. 83: A, 10: 140

Hypersypnoides submarginata: Berio & Fletcher, 1958, Ann. Mus. civ. Stor. nat. Giac. Doria 70: 369, pl. 19, fig. 43, text figs. 127—128

翅展 45 mm。头部与胸部暗褐色杂灰色，额两侧及下唇须外侧黑褐色，足胫节与跗节黑色，有成列的白斑；前翅褐色，布有极细褐灰点及黑点，各横线黑色，极细弱，基线自前缘脉至 1 脉，前端两侧各一淡褐灰点，内线锯齿形，在中室处内弯，中室后内斜，环纹仅现一微黄点，肾纹有微弱黑边，外半中央一淡黄圆斑，前后各有一淡黄点，外线锯齿形，4 脉后内斜并呈双线，亚端线不规则锯齿形，在中褶处内凸，在 3、4 脉处外突，线内方的前缘脉上有一列淡黄点，近翅外缘有一列淡黄小点，内侧均衬暗褐色；后翅褐色，基部色浅，亚端区有一暗褐宽带，4 脉后分为二，4 脉前的外缘毛淡黄色，其后褐色，但亚中褶处杂有淡黄色；腹部褐色。雄蛾抱器瓣短宽，阳茎细无角状器。

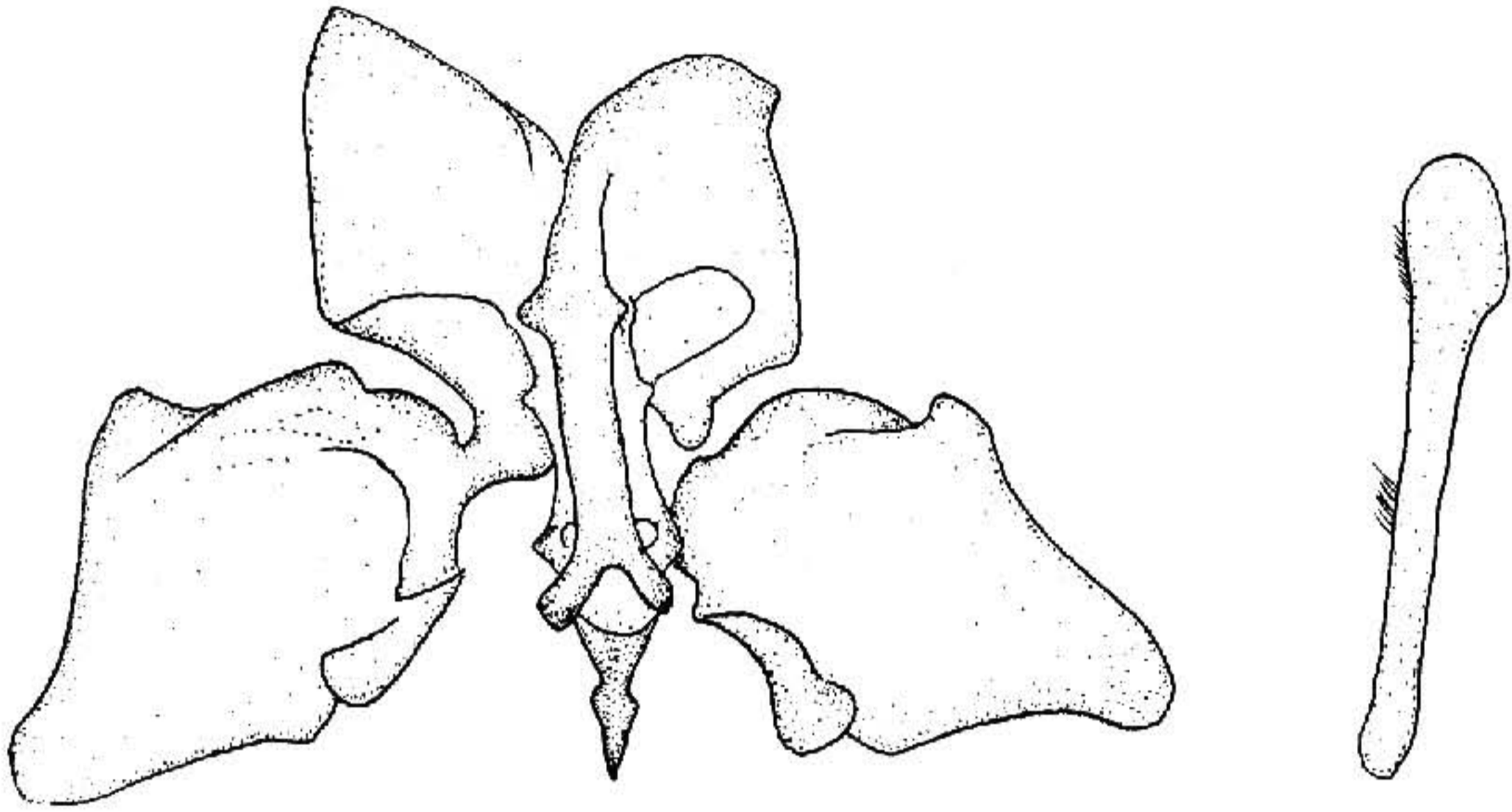


图 640 斑肾朋闪夜蛾 *Hypersypnoides submarginata* (Walker) ♂ 外生殖器

寄主 低矮草本植物。

分布 广西；印度。

莫朋闪夜蛾 *Hypersypnoides moltrechtii* Berio (图版 LIX-3)

Hypersypnoides moltrechtii Berio, 1958, Ann. Mus. civ. Stor. nat. Giac. Doria 70: 370, pl. 19, fig. 44, text fig. 129 male genitalia. (台湾)

Hypersypnoides moltrechtii; Poole, 1989, Lep. Cat. Noct. p. 538.

翅展 46 mm。头部与胸部褐色，额两侧及下唇须外侧黑褐色；前翅褐色，各横线不明显，基线仅在前缘区可见一褐黄纹，在中室及亚中褶各一白点，内线仅在前缘脉至中室可见褐黄曲线，其后模糊，环纹不显，肾纹边缘由细白点组成，外缘中部一小白斑，亚端线由一系列模糊暗褐纹组成，锯齿形，在中褶处内弯，4 脉后内斜，线内侧有一模糊暗褐宽带，前缘脉上有一列白点，近翅外缘有一列白点，其内侧均衬黑色；后翅褐色，隐约可见褐黄色亚端线；腹部褐色。雄蛾抱器瓣近三角形（图 641）。

分布 台湾、福建。