

图 641 莫朋闪夜蛾 *Hypersypnoides moltrechti* Berio ♂ 外生殖器

粉点朋闪夜蛾 *Hypersypnoides punctosa* (Walker) (图版 LIX-4)

Tavia punctosa Walker, 1865, List Spec. Lep. Colln Br. Mus. 33: 939. (印度)

Sypna albistigma Leech, 1900, Trans. ent. Soc. p. 541.

Sypna punctosa: Hampson, 1894, Fn. Br. Ind. 2: 447. —Leech, 1900, Trans. ent. Soc. p. 542. —Draudt, 1950, Mitt. munch. ent. Ges. 40: 161. —Chen, 1982, Icon. Het. Sin. 3: 363.

Hypersypnoides punctosa: Berio & Fletcher, 1958, Ann. Mus. civ. Stor. nat. Giac. Doria 70: 366, pl. 18, fig. 39, text figs. 115—116.

翅展 46 mm。头部与胸部暗棕色，前足跗节外侧黑色，各节间有白斑，中足与后足褐灰色，有黑纹，胫距亦有黑纹；前翅暗棕色，基线黑色，波浪形，自前缘脉至 1

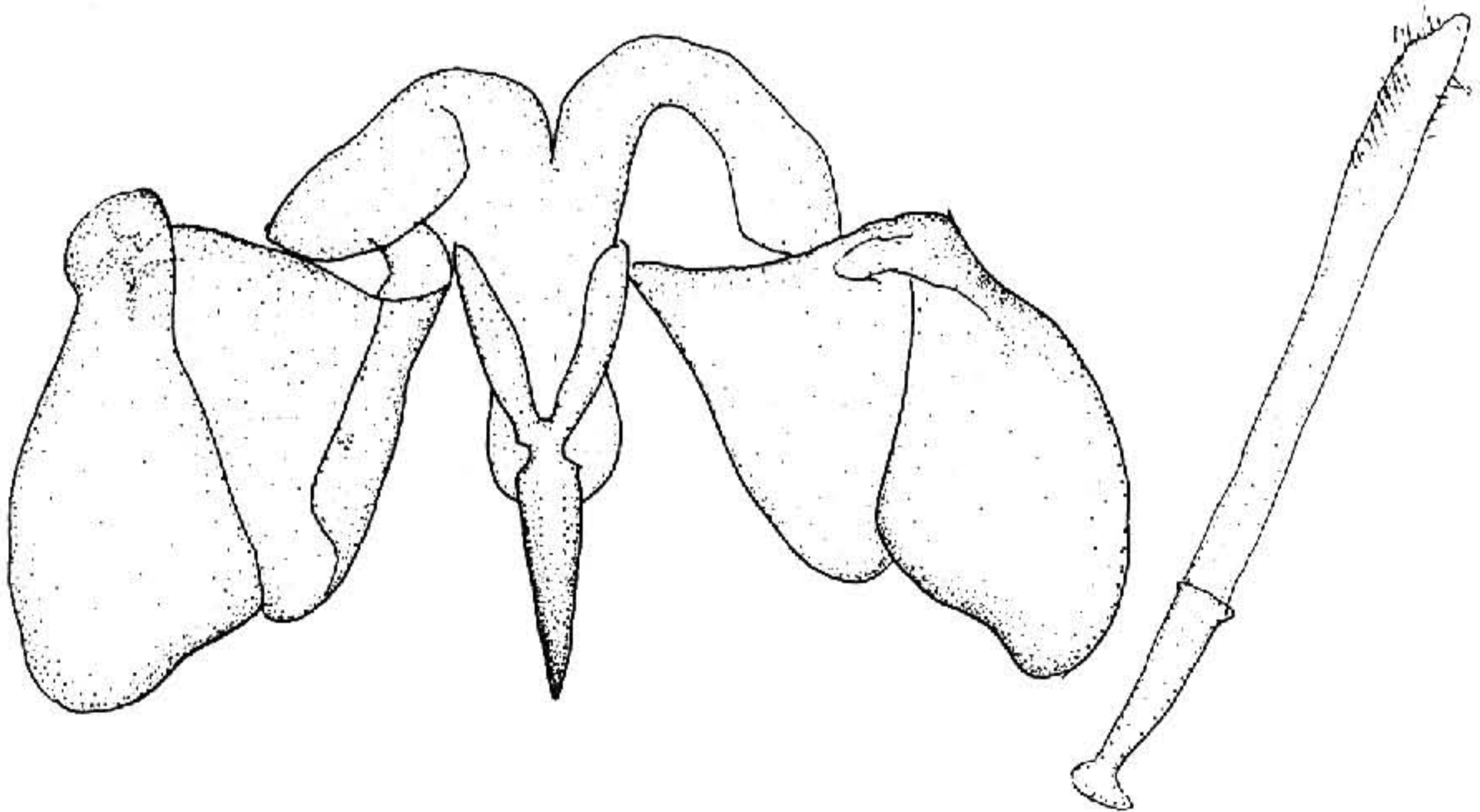


图 642 粉点朋闪夜蛾 *Hypersypnoides punctosa* (Walker) ♂ 外生殖器

脉，内线黑色，波浪形，内侧衬浅褐色，环纹不显或仅现一小白点，肾纹有细弱白边，外半中部有一明显小白圆斑，中线黑色，模糊，微波浪形，外线、亚端线黑色，前者波浪形，近翅外缘一列衬白的黑点；后翅暗褐色，基部色浅，亚端线波浪形；腹部黑灰色。雄蛾抱器瓣短宽，阳茎细，极长，无角状器（图 642）。

分布 湖南、福建、海南、云南；日本，印度。

匹夜蛾属 *Homodes* Guenée

Homodes Guenée, 1852, in Boisduval et Guenée, Hist. nat. Ins., Noct. p. 280.

Type-species: *Homodes crocea* Guenée.

Philecia Walker, 1861, List Spec. Lep. Colln Br. Mus. 23: 947.

喙发达，下唇须向上伸，约达头顶，第三节极小，雄蛾触角线形；胸部被平滑鳞片；腹部基部几节背面有毛簇，雄蛾前足基节基部有长毛簇；前翅长，8、9脉共柄，有一副室。

瘤匹夜蛾 *Homodes vivida* Guenée (图版 LIX-8)

Homodes vivida Guenée, 1852, in Boisduval et Guenée, Hist. nat. Ins., Noct. 3: 280. (印度)

Lagina maraxaria Walker, 1860, Can. Nat. & Geol. 5: 280.

Homodes regularis Snellen, 1880, Tijds. ent. 23: 67.

Homodes vivida: Hampson, 1893, Ill. Het. 9: pl. 163, fig. 17.

翅展 28 mm。头部赭红色；胸部与前翅黄色，前翅前缘区浅褐灰色，基线仅前端现红棕纹，中、外线由红棕鳞组成，有光泽，无环、肾纹，中室外方有一红棕点，外线为一列黑点，亚端线为一列黑棕色齿形点，外侧带紫灰色，端线为一列黑棕纹，内侧一列黑纹；后翅橙黄色，中线似红棕色带，前段不显，外线为一列小圆斑，深棕色有光泽并稍隆起，前段不显，亚端线暗棕色间断，端线棕黑色，内侧一列同色纹；腹部黄白色，基部几节橙黄色。

分布 江西；日本，印度，斯里兰卡，印度尼西亚。

斑蕊夜蛾属 *Cymatophoropsis* Hampson

Cymatophoropsis Hampson, 1894, Fn. Br. Ind. 2: 397.

Type-species: *Gluphisia sinuata* Moore.

Trispila Houlbert, 1921, in Oberthür, Etud. Lep. comp., 18 (2): 235.

Thyatirides Kozhantschikov, 1950, Fn. SSSR. 12: 451.

喙发达，下唇须斜向上伸，不达头顶，雄蛾触角线形；后胸有小毛簇；腹部基部两