

翅展 45 mm。头部与胸部暗褐色杂灰色，额两侧及下唇须外侧黑褐色，足胫节与跗节黑色，有成列的白斑；前翅褐色，布有极细褐灰点及黑点，各横线黑色，极细弱，基线自前缘脉至 1 脉，前端两侧各一淡褐灰点，内线锯齿形，在中室处内弯，中室后内斜，环纹仅现一微黄点，肾纹有微弱黑边，外半中央一淡黄圆斑，前后各有一淡黄点，外线锯齿形，4 脉后内斜并呈双线，亚端线不规则锯齿形，在中褶处内凸，在 3、4 脉处外突，线内方的前缘脉上有一列淡黄点，近翅外缘有一列淡黄小点，内侧均衬暗褐色；后翅褐色，基部色浅，亚端区有一暗褐宽带，4 脉后分为二，4 脉前的外缘毛淡黄色，其后褐色，但亚中褶处杂有淡黄色；腹部褐色。雄蛾抱器瓣短宽，阳茎细无角状器。

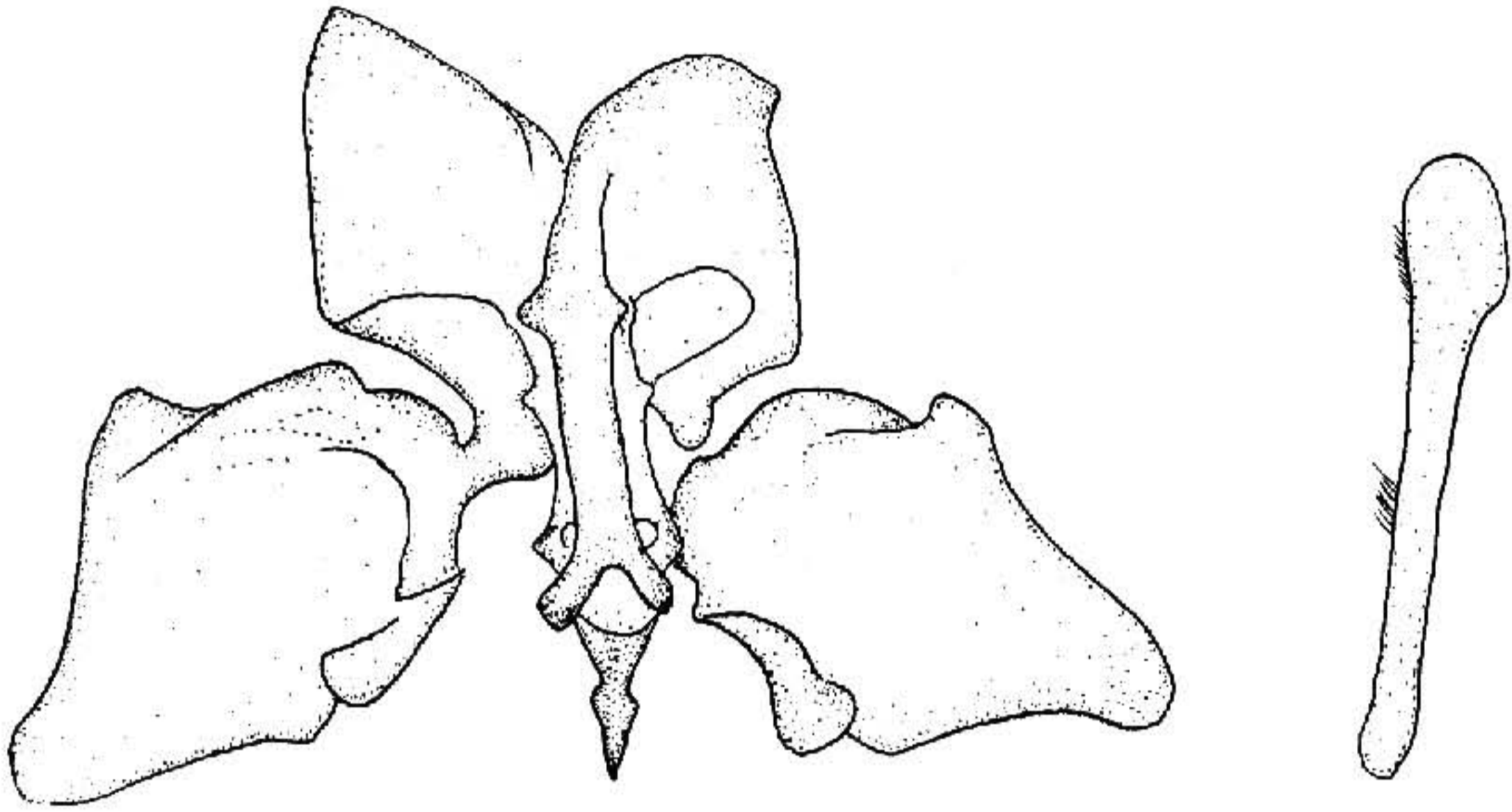


图 640 斑肾朋闪夜蛾 *Hypersypnoides submarginata* (Walker) ♂ 外生殖器

**寄主** 低矮草本植物。

**分布** 广西；印度。

### 莫朋闪夜蛾 *Hypersypnoides moltrechtii* Berio (图版 LIX-3)

*Hypersypnoides moltrechtii* Berio, 1958, Ann. Mus. civ. Stor. nat. Giac. Doria 70: 370, pl. 19, fig. 44, text fig. 129 male genitalia. (台湾)

*Hypersypnoides moltrechtii*; Poole, 1989, Lep. Cat. Noct. p. 538.

翅展 46 mm。头部与胸部褐色，额两侧及下唇须外侧黑褐色；前翅褐色，各横线不明显，基线仅在前缘区可见一褐黄纹，在中室及亚中褶各一白点，内线仅在前缘脉至中室可见褐黄曲线，其后模糊，环纹不显，肾纹边缘由细白点组成，外缘中部一小白斑，亚端线由一系列模糊暗褐纹组成，锯齿形，在中褶处内弯，4 脉后内斜，线内侧有一模糊暗褐宽带，前缘脉上有一列白点，近翅外缘有一列白点，其内侧均衬黑色；后翅褐色，隐约可见褐黄色亚端线；腹部褐色。雄蛾抱器瓣近三角形（图 641）。

**分布** 台湾、福建。

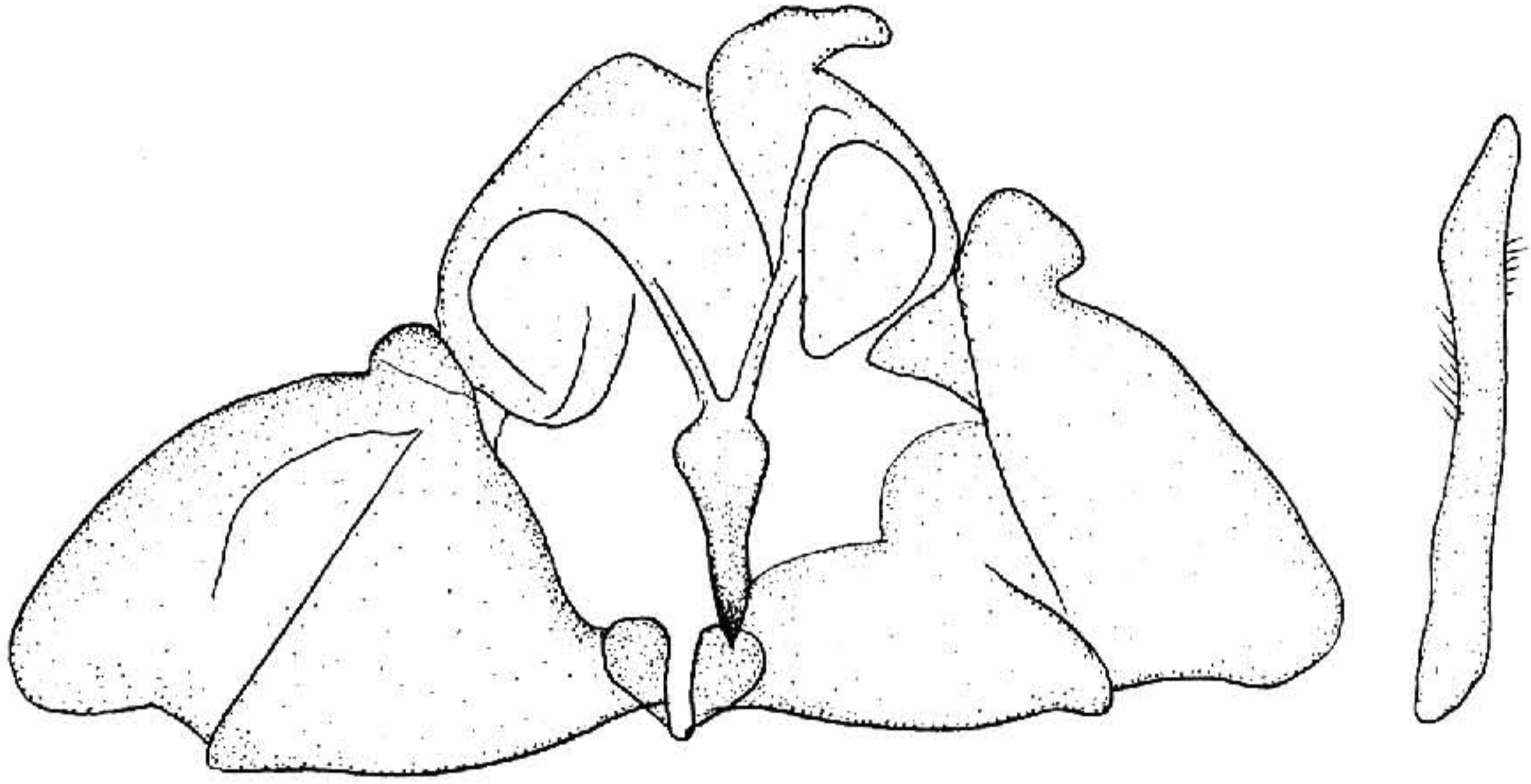


图 641 莫朋闪夜蛾 *Hypersypnoides moltrechti* Berio ♂ 外生殖器

粉点朋闪夜蛾 *Hypersypnoides punctosa* (Walker) (图版 LIX-4)

*Tavia punctosa* Walker, 1865, List Spec. Lep. Colln Br. Mus. 33: 939. (印度)

*Sypna albistigma* Leech, 1900, Trans. ent. Soc. p. 541.

*Sypna punctosa*: Hampson, 1894, Fn. Br. Ind. 2: 447. —Leech, 1900, Trans. ent. Soc. p. 542. —Draudt, 1950, Mitt. munch. ent. Ges. 40: 161. —Chen, 1982, Icon. Het. Sin. 3: 363.

*Hypersypnoides punctosa*: Berio & Fletcher, 1958, Ann. Mus. civ. Stor. nat. Giac. Doria 70: 366, pl. 18, fig. 39, text figs. 115—116.

翅展 46 mm。头部与胸部暗棕色，前足跗节外侧黑色，各节间有白斑，中足与后足褐灰色，有黑纹，胫距亦有黑纹；前翅暗棕色，基线黑色，波浪形，自前缘脉至 1

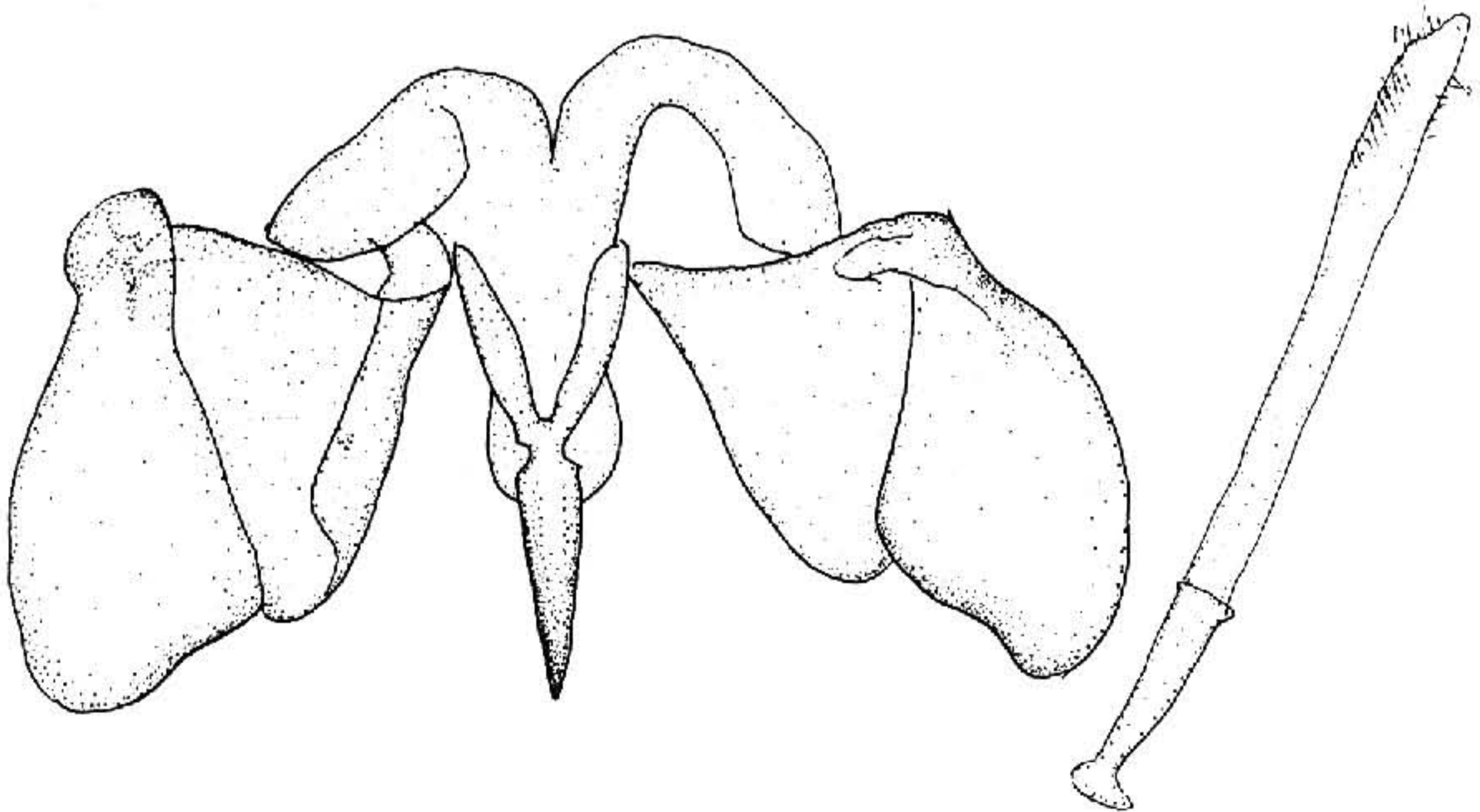


图 642 粉点朋闪夜蛾 *Hypersypnoides punctosa* (Walker) ♂ 外生殖器