

图 1030—1031 雄性外生殖器. 1030. 孔雀水尺蛾 *Hydrelia pavonica* Xue, sp. nov.;
1031. 亚水尺蛾 *H. subobliquaria* (Moore)

雄性外生殖器 (图 1030): 与饰水尺蛾比较, 新种抱器瓣宽阔, 抱器腹端突略短粗; 囊形突较短; 阳茎细, 阳茎盲囊特别细长。

正模♂, 云南腾冲胆扎林场, 2 500 m, 1992. VI. 2—4, 薛大勇采。副模 1♂, 云南泸水姚家坪, 2 500 m, 1981. VI. 4, 王书永采。

分布: 云南。

亚水尺蛾 *Hydrelia subobliquaria* (Moore, 1868) (图版 XXII: 15)

Timandra subobliquaria Moore, 1868, Proc. zool. Soc. Lond. 1867: 644. (印度)

Hydrelia subobliquaria: Hampson, 1895, Fauna Br. India (Moths) 3: 414, fig. 192.

前翅长: ♂♀ 13—14 mm。♂ 触角纤毛极短。头和胸部背面黄褐色, 腹部背面灰黄色。前翅顶角尖, 略凸出, 后翅外缘中部微凸出。翅面浅粉色, 有时略呈紫灰色, 深褐色外线粗壮, 其外侧带桔红色镶边, 由前翅前缘外 1/4 处直达后翅后缘中部; 前翅亚基线、内线和中线及两翅亚缘线均为深褐色细弱波线; 缘线为一列极细小的黑点, 缘毛灰白色。翅反面大部灰白色, 前翅前缘附近散布深灰褐色; 外线和亚缘线同正面, 深灰褐色。

雄性外生殖器 (图 1031): 背兜中等大, 囊形突较小, 三角形。具棒槌状抱器背基突。抱器瓣狭长, 抱器背、腹接近平行, 抱器腹端突较短。阳茎粗壮, 端膜具微毛刺。

雌性外生殖器 (图 1035): 前阴片和囊导管的骨环近似前种。囊体远较前种肥大, 中部散布微刺。近囊颈处的囊片弱小, 由细刺组成的囊片宽大。

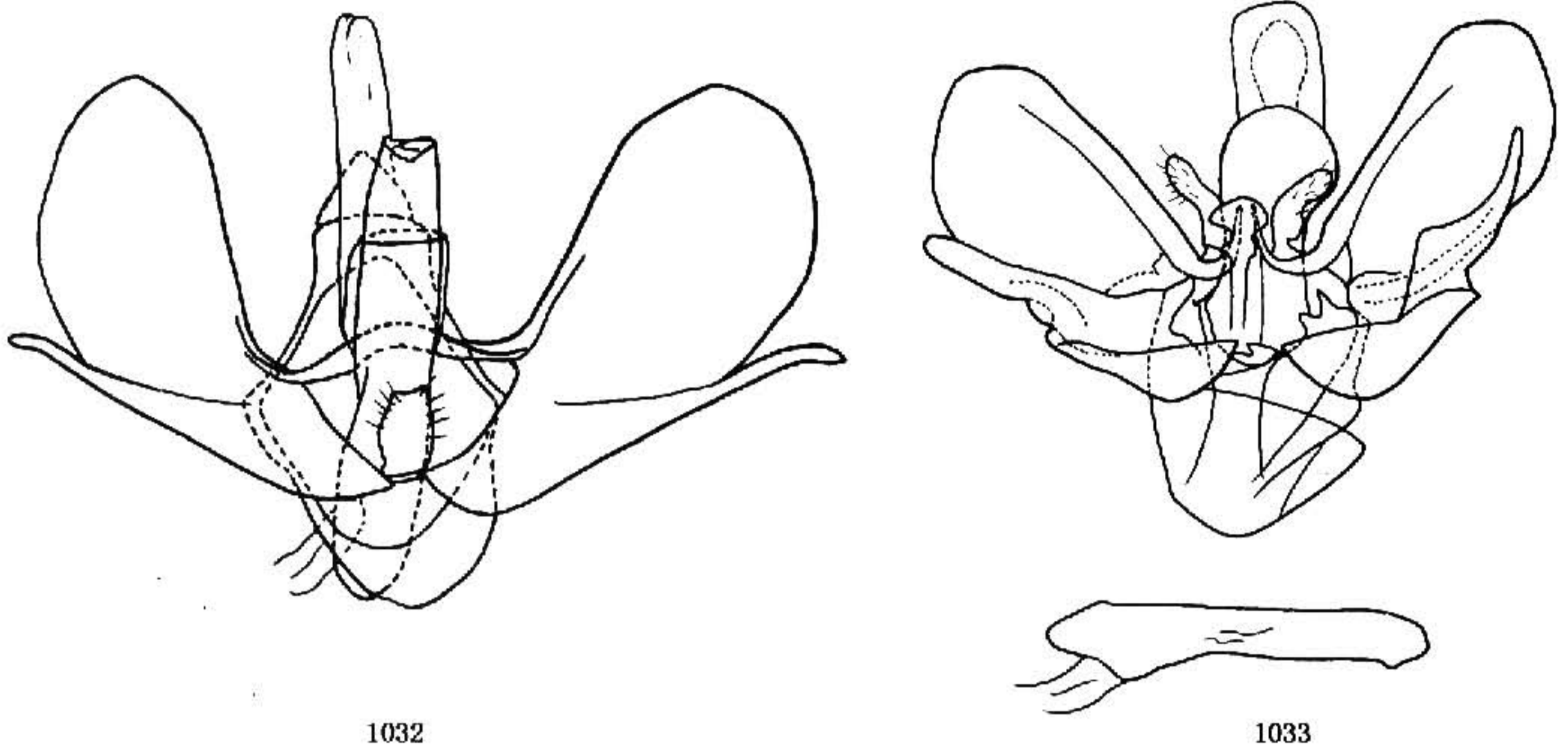


图 1032—1033 雄性外生殖器。1032. 直线水尺蛾 *Hydrelia sericea* (Butler);
1033. 尼泊尔水尺蛾 *H. nepalensis* Inoue

检视标本：5 ♂ 1 ♀，云南泸水姚家坪，2 500 m，1981. VI. 1—4；1 ♂，云南泸水片马，2 300 m，1981. V. 30；1 ♀，西藏亚东，1984. VIII. 29。

分布：云南、西藏；北部湾地区，尼泊尔，锡金。

直线水尺蛾 *Hydrelia sericea* (Butler, 1880) (图版 XXII: 16)

Noreia sericea Butler, 1880, Ann. Mag. nat. Hist. (5) 6: 225. (喜马拉雅山东北部)

Hydrelia sericea: Prout, 1938, in Seitz, Macrolepid. World 4 (Suppl.): 179.

前翅长：♂ 12—14 mm，♀ 13—15 mm。近似前种，但体和翅均暗褐色，线纹深褐色，带红褐色调。外线远较前种细，两侧有少量浅色鳞片，无桔红色镶边，但其外侧有一条阴影状深色带；亚缘线较清晰；后翅基半部颜色略浅。前翅反面灰褐色，后翅反面灰白色，外线和亚缘线深灰褐色，粗细相等。

雄性外生殖器 (图 1032)：背兜和囊形突中等大，后者近半圆形。抱器瓣宽大，抱器腹端突特别细长，指状。阳茎极粗大。

雌性外生殖器 (图 1036)：前表皮突细长，后表皮突较短。骨化的前阴片和囊导管的骨环均狭长。囊片两片，上侧一片由微刺组成，近花球状，第二片由细刺组成，十分细长。

检视标本：1 ♀，云南金平河头寨，1 700 m，1956. V. 13；5 ♂ 1 ♀，云南屏边大围山，1 500 m，1956. VI. 19；2 ♂ 1 ♀，云南泸水姚家坪，2 500 m，1981. VI. 4；1 ♂，云南泸水片马，2 300 m，1981. V. 28；3 ♂，云南腾冲大蒿坪，2 020 m，