

图 1032—1033 雄性外生殖器. 1032. 直线水尺蛾 *Hydrelia sericea* (Butler);  
1033. 尼泊尔水尺蛾 *H. nepalensis* Inoue

检视标本: 5 ♂ 1 ♀, 云南泸水姚家坪, 2 500 m, 1981. VI. 1—4; 1 ♂, 云南泸水片马, 2 300 m, 1981. V. 30; 1 ♀, 西藏亚东, 1984. VIII. 29。

分布: 云南、西藏; 北部湾地区, 尼泊尔, 锡金。

### 直线水尺蛾 *Hydrelia sericea* (Butler, 1880) (图版 XXII: 16)

*Noreia sericea* Butler, 1880, Ann. Mag. nat. Hist. (5) 6: 225. (喜马拉雅山东北部)

*Hydrelia sericea*: Prout, 1938, in Seitz, Macrolepid. World 4 (Suppl.): 179.

前翅长: ♂ 12—14 mm, ♀ 13—15 mm。近似前种, 但体和翅均暗褐色, 线纹深褐色, 带红褐色调。外线远较前种细, 两侧有少量浅色鳞片, 无桔红色镶边, 但其外侧有一条阴影状深色带; 亚缘线较清晰; 后翅基半部颜色略浅。前翅反面灰褐色, 后翅反面灰白色, 外线和亚缘线深灰褐色, 粗细相等。

雄性外生殖器 (图 1032): 背兜和囊形突中等大, 后者近半圆形。抱器瓣宽大, 抱器腹端突特别细长, 指状。阴茎极粗大。

雌性外生殖器 (图 1036): 前表皮突细长, 后表皮突较短。骨化的前阴片和囊导管的骨环均狭长。囊片两片, 上侧一片由微刺组成, 近花球状, 第二片由细刺组成, 十分细长。

检视标本: 1 ♀, 云南金平河头寨, 1 700 m, 1956. V. 13; 5 ♂ 1 ♀, 云南屏边大围山, 1 500 m, 1956. VI. 19; 2 ♂ 1 ♀, 云南泸水姚家坪, 2 500 m, 1981. VI. 4; 1 ♂, 云南泸水片马, 2 300 m, 1981. V. 28; 3 ♂, 云南腾冲大蒿坪, 2 020 m,

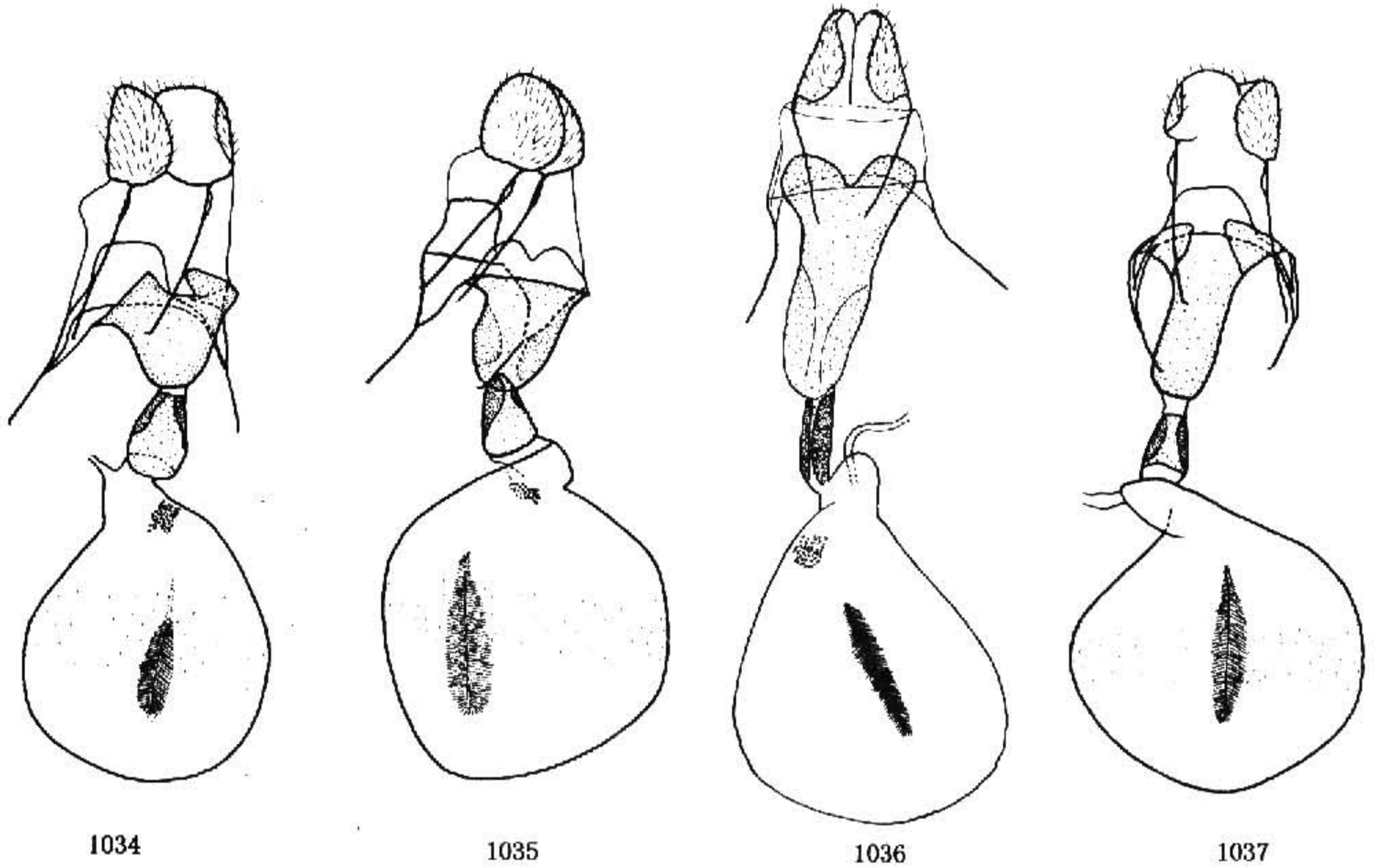


图 1034—1037 雌性外生殖器. 1034. 黄灰水尺蛾 *Hydreliia rufigrisea* (Warren);  
1035. 亚水尺蛾 *H. subobliquaria* (Moore); 1036. 直线水尺蛾 *H. sericea* (Butler);  
1037. 尼泊尔水尺蛾 *H. nepalensis* Inoue

1992. V. 24—26; 1♀, 云南腾冲黑泥塘, 1 930 m, 1992. V. 28—30; 2♂, 西藏聂拉木, 1 680 m, 1974. IV. 24、V. 6; 3♀, 西藏聂拉木樟木, 2 250 m, 1974. V. 20、22; 16♂ 15♀, 西藏樟木, 2 200 m, 1975. V. 17—VII. 4; 2♂, 同前, 1981. V. 17; 1♂ 1♀, 西藏樟木口岸, 1981. VI. 6; 1♀, 西藏错那勒, 2 500 m, 1974. VIII. 8; 1♀, 西藏墨脱马尼翁, 930 m, 1974. VIII. 28; 1♀, 西藏墨脱背崩, 800 m, 1974. IX. 5; 1♂, 同前, 850 m, 1982. V. 30; 1♀, 西藏墨脱格当, 2 000 m, 1982. 10. 3; 1♂, 西藏墨脱达木, 1 600 m, 1982. X. 31; 2♂, 西藏西工湖, 1 450 m, 1983. V. 11; 1♀, 西藏亚东阿桑村, 2 800 m, 1975. VI. 3; 1♂, 西藏吉隆, 2 800 m, 1975. VII. 27; 1♀, 同前, 1982. V. 26。

**分布:** 云南、西藏; 尼泊尔, 克什米尔地区, 喜马拉雅山东北部。

#### 尼泊尔水尺蛾 *Hydreliia nepalensis* Inoue, 1987 中国新记录 (图版 XXII: 17)

*Hydreliia nepalensis* Inoue, 1987, Bull. Fac. domestic Sci., Otsuna Woman's Univ. 23: 227, figs 56E, 58B, 60A. (尼泊尔)

前翅长: ♂ 12 mm, ♀ 13 mm。♂ 触角纤毛极短。头黄褐色, 体和翅灰黄褐色。前