

图 1050—1053 雌性外生殖器. 1050. 星缘水尺蛾 *Hydreliia marginepunctata* Warren;
1051. 黄线水尺蛾 *H. flavilinea* (Warren); 1052. 双斑水尺蛾 *H. binotata* Inoue;
1053. 赤尖水尺蛾 *H. sanguiniplaga* Swinhoe

赤尖水尺蛾 *Hydreliia sanguiniplaga* Swinhoe, 1902 (图版 XXII: 27)

Hydreliia sanguiniplaga Swinhoe, 1902, Trans. ent. Soc. Lond. 1902; 655. (四川: Pu-tsu-fong)

前翅长: ♂ 12 mm, ♀ 12—15 mm。♂ 触角纤毛极短。额和下唇须白色, 额上缘黄褐色。头顶和体背灰黄色, 掺杂少量黄褐色或红褐色鳞, 后胸和第一腹节黑色。翅较宽阔, 白色半透明, 后翅外缘中部凸出一尖角。前翅基部至浅弧形亚基线为一黄褐色至红褐色斑, 顶角处一宽大钩形大斑, 与翅基部斑同色, 由顶角起, 沿前缘至外线处向外下方弯曲, 其下端变为黑褐色, 外线由大斑下端至后缘纤细黑色, 大斑上端在亚缘线处略有间断, 亚缘线由该处延伸一条细线至 M_3 下方, 扩大成一黑点后消失; 缘线在顶角下方有 2—3 个小黑点, 缘毛白色。后翅基部和后缘近臀角处各有一小黑斑, 后缘附近散布稀疏黑鳞。前后翅中点黑色, 较小。翅反面颜色和斑纹同正面, 前翅基部和顶角大斑颜色较暗。

雄性外生殖器 (图 1049): 背兜狭窄, 囊形突较小。抱器瓣特别狭长, 抱器腹与抱器瓣几乎等长, 端突较长, 指状。阴茎细小, 阴茎盲囊细而尖。

雌性外生殖器 (图 1053): 前阴片和囊导管均细长, 骨化, 二者之间有明显分界。囊体较小, 上 1/4 以下散布微刺, 囊片一片, 细长。

检视标本: 1♀, 陕西宁陕火地塘, 1 620 m, 1979. VII. 23; 1♀, 陕西太白黄柏

源, 1 350 m, 1980. VIII. 14; 1 ♂ 4 ♀, 湖北神农架, 1 250—1 840 m, 1981. VI. 29—VIII. 16; 1 ♂ 3 ♀, 四川汶川卧龙, 1 920 m, 1983. VII. 24、30; 1 ♀, 同前, 1 900 m, 1980. VIII. 18; 1 ♂, 云南丽江玉龙山, 1962. VII. 22; 1 ♀, 云南腾冲黑泥塘, 1 930 m, 1992. V. 28—30。

分布: 陕西、甘肃、湖北、四川、云南; 缅甸。

双弓水尺蛾 *Hydrelia conspicuaria* (Leech, 1897) comb. nov. (图版 XXII: 28)

Cambogia conspicuaria Leech, 1897, Ann. Mag. nat. Hist. (6) 20: 88. (四川: 峨眉山)

Eois (?) *conspicuaria*: Prout, 1938, in Seitz, Macrolepid. World 4 (Suppl.): 182.

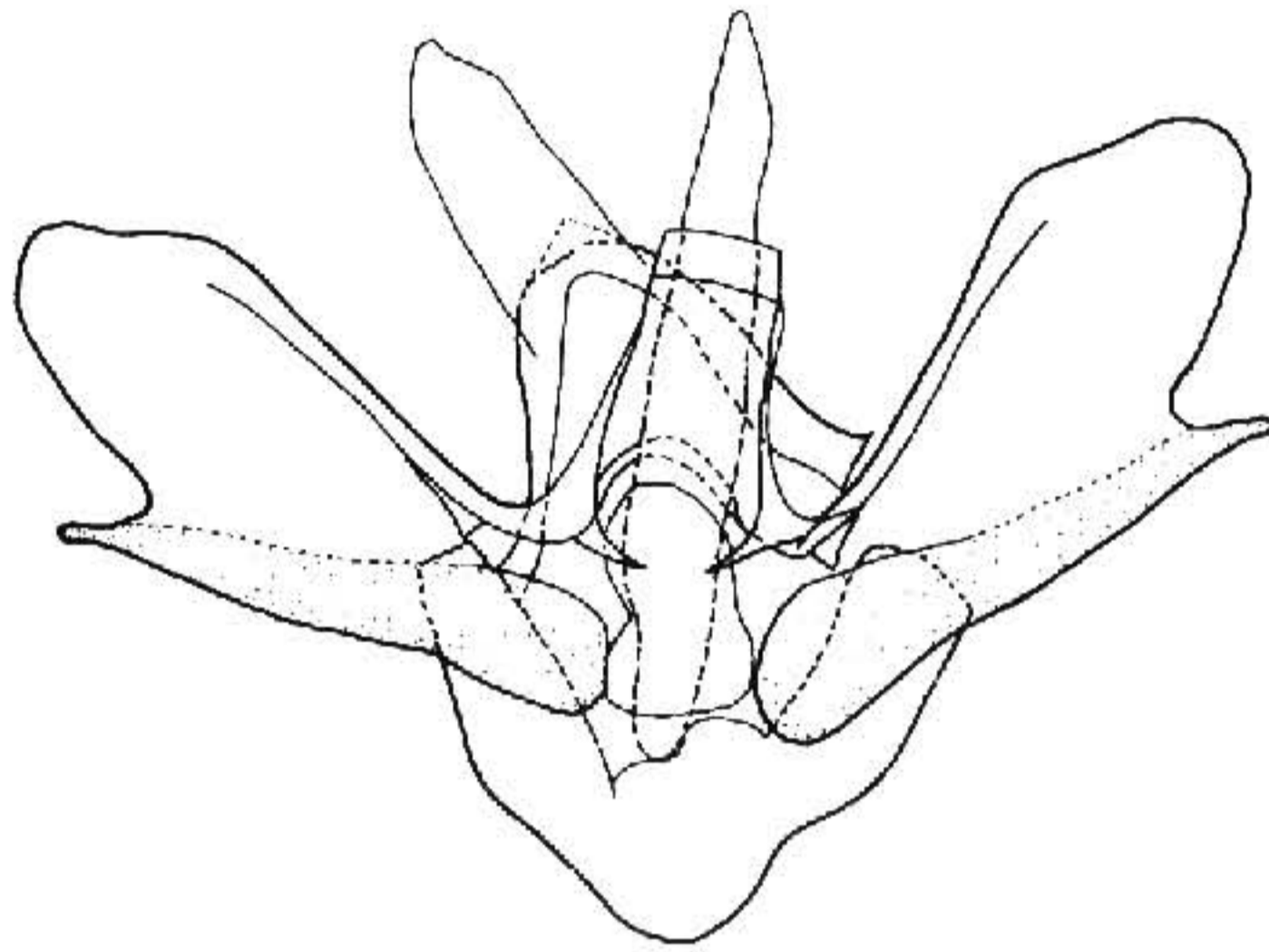


图 1054 雄性外生殖器. 双弓水尺蛾 *Hydrelia conspicuaria* (Leech)

前翅长: ♂ 12 mm。额宽阔隆起, ♂ 触角纤毛极短。头和体背黄白色。前翅顶角明显凸出, 外缘中部隆; 后翅外缘中部凸出一尖角。前翅基部至外线为不均匀的黄褐色、褐色并掺杂灰褐色翅基部色较浅, 前缘和外线外侧黄白色; 中线直, 深褐色, 起于前缘下方, 向内倾斜至后缘内 1/3 处; 中点黑色短折线状, 位于一个小三角形黄白色斑中, 中点外侧有两条模糊波线; 外线上半段凹, 中下部凸出, 在 Cu_1 两侧各凸出一尖齿; 亚缘线极细弱, 无缘线。后翅斑纹与前翅连续, 中点较前翅大, 双弓形, 该处的浅色斑向内扩展至翅基部; 外线直, 中部不凸出; 亚缘线模糊带状, 缘线在 M_1 与 Cu_1 之间有三个小黑点。翅反面斑纹同正面, 暗褐色, 翅端部和前翅前缘灰白色。

雄性外生殖器 (图 1054): 背兜和囊形突均宽阔。抱器瓣狭长, 具指状抱器腹端突。阳茎较粗大。

检视标本: 1 ♂, 云南丽江玉龙山, 1962. VII. 22。

分布: 四川、云南。

备考: 本种 ♂ 为首次发现, 其特征大多与水尺蛾属一致, 故移入此属。