

图 1042—1045 雌性外生殖器. 1042. 红线水尺蛾 *Hydreliia rubrilinea* Inoue;  
1043. 麦黄水尺蛾 *H. lineata* (Warren); 1044. 玫翅水尺蛾 *H. rhodoptera*  
Hampson; 1045. 紫灰水尺蛾 *H. rufinota* Hampson

前翅长: ♂ 13—14 mm, ♀ 14 mm。♂ 触角纤毛极短。额中部灰褐色, 边缘和下唇须深褐色, 头顶和体背灰红色。翅灰红色, 前后翅中点黑色, 小但通常清晰; 前翅亚基线隐约可见, 深灰褐色弧形; 中线和外线在前缘处形成模糊深灰褐色小斑, 其下模糊带状, 仅较翅面颜色略深; 后翅外线在翅中部以下同前翅; 前后翅亚缘线在翅脉上可见极弱小的灰点; 缘线有极微小的深褐色点, 缘毛灰红色。前翅反面基半部灰褐色, 前缘基部深灰褐色, 前缘大部黄色, 翅端部和后翅灰白色; 中点较大但模糊。

雄性外生殖器 (图 1041): 背兜和囊形突均较短宽。抱器瓣宽大, 具细小抱器背基突; 抱器腹端突细小刺状。阳茎短小。

雌性外生殖器 (图 1044): 肛瓣正常, 表皮突细长。前阴片骨化, 宽大板状。囊导管的骨环短宽。囊片两片, 近似红线水尺蛾, 但大囊片两端尖, 梭形。

检视标本: 2 ♂ 1 ♀, 西藏樟木曲乡, 3 300 m, 1975. VII. 2—7。

分布: 西藏; 尼泊尔, 锡金。

### 紫灰水尺蛾 *Hydreliia rufinota* Hampson, 1896 中国新记录 (图版 XXII: 22)

*Hydreliia rufinota* Hampson, 1896, Fauna Br. India (Moths) 4: 560. (锡金)

前翅长: ♀ 15 mm。额边缘深褐色, 中部灰黄色。下唇须、头顶和体背黄白色至灰黄色。翅紫灰色, 斑纹暗褐色。前翅亚基线弧形, 较完整; 内线和中线各两条, 极细

弱，但在前缘、中室下缘和后缘处形成较清晰的小斑；外线大部消失，由前缘至  $R_5$  形成一鲜明黑褐色斑，在  $M_1$  两侧各有一个深褐色点，在  $M_3$  处形成一个长径大于 1 mm 的深褐色斑；前缘在外线外侧颜色较深，亚缘线在前缘处有一对黑灰色斑，其下纤细波状，在翅脉上形成小褐点；缘线的点列黑灰色短条状，缘毛灰白色。后翅颜色较前翅略浅，外线中部以下和两条亚缘线均与前翅亚缘线相同；缘线较细弱，缘毛白色。前翅反面浅灰褐色，后翅反面白色，均有灰褐色中点；外线较正面完整，深灰褐色，在后翅伸达前缘；亚缘线在翅脉上的小点隐约可见。

雌性外生殖器（图 1045）：前阴片短小，骨环特别粗大。囊体肥大，上 1/3 以下散布微刺，一片由细长刺组成的囊片，短宽且散乱。

检视标本：1♀，西藏聂拉木樟木，2 250 m，1974. V. 19。

分布：西藏。

### 星缘水尺蛾 *Hydrelia marginepunctata* Warren, 1893 中国新记录（图版 XXII: 23）

*Hydrelia marginepunctata* Warren, 1893, Proc. zool. Soc. Lond. 1893: 364, pl. 32: 5. (锡金)

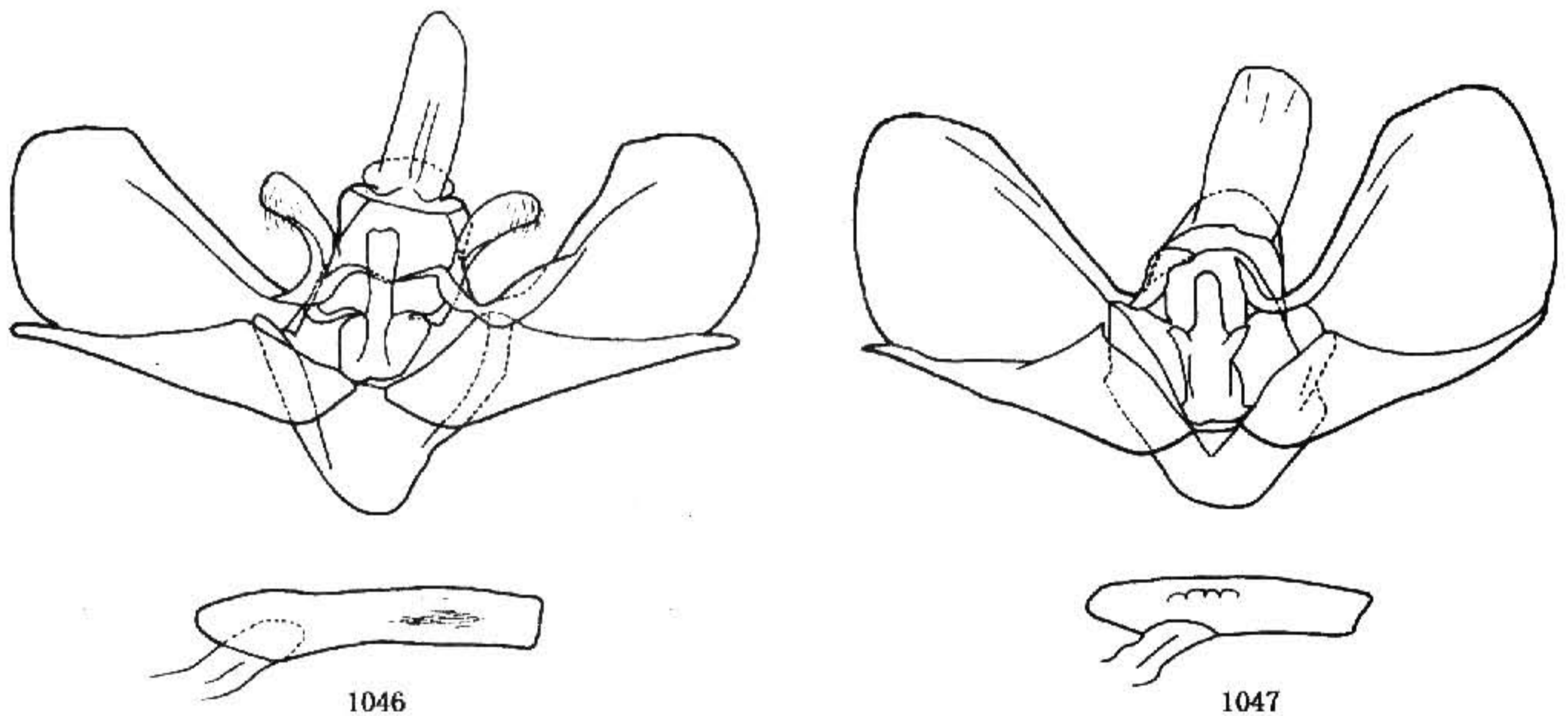


图 1046—1047 雄性外生殖器。1046. 星缘水尺蛾 *Hydrelia marginepunctata* Warren; 1047. 双斑水尺蛾 *H. binotata* Inoue

前翅长：♂ 14—15 mm，♀ 15—16 mm。♂ 触角纤毛极短。体和翅浅黄色，额上缘、头顶两侧和下唇须黄褐色至褐色。前翅顶角无明显凸出，前后翅外缘圆。前翅前缘色略深，中线和外线在前缘各形成一个褐点，中点褐色，外线在  $M_3$  基部和 2A 上各有一个黄褐色点；缘线为一列细小褐点，缘毛黄白色。后翅中点黄褐色微小，缘线的点列较前翅弱。翅反面白色，前翅前缘基部至外 1/3 处焦褐色并略向下扩散，外线隐约可见；翅端部有两条模糊灰褐色波线，下端在  $Cu_1$  附近消失；后翅反面仅见微小褐色中