

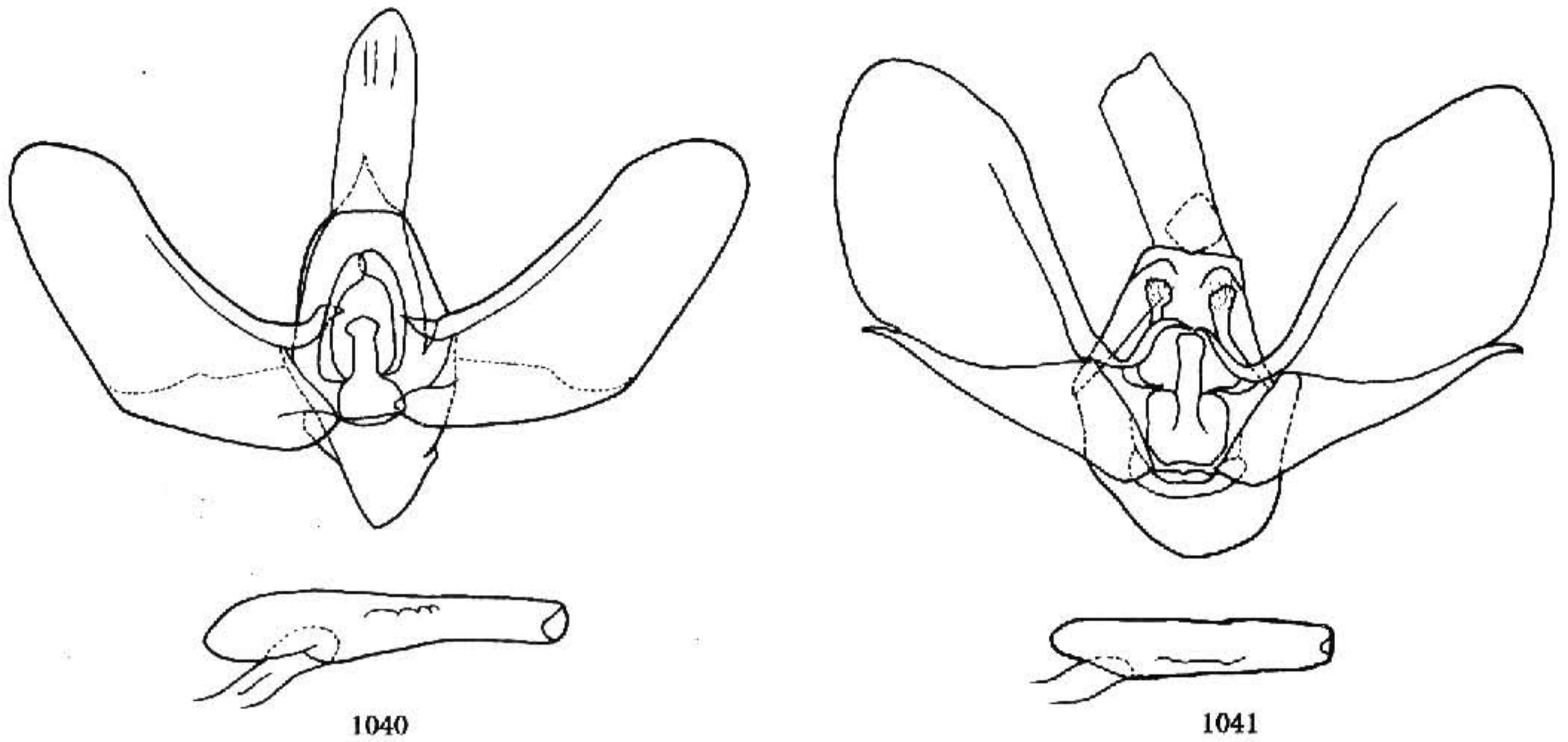
悦水尺蛾 *Hydrelia laetivirga* Prout, 1934 (图版XXII: 20)*Hydrelia laetivirga* Prout, 1934, Novit. zool. 39: 114. (四川: 成都)

图 1040—1041 雄性外生殖器. 1040. 悦水尺蛾 *Hydrelia laetivirga* Prout;  
1041. 玫翅水尺蛾 *H. rhodoptera* Hampson

前翅长: ♂ 12—13 mm。额黄褐色, 头顶和体背灰白色掺杂少量灰褐色。前后翅外缘中部凸出较前种强烈。翅浅灰色, 线纹深褐色。前翅亚基线上端外倾, 在中室下缘处弯折后几乎与后缘垂直到达后缘; 内线细弱, 浅弧形, 下端在臀褶附近极接近亚基线处消失; 中线粗壮, 浅弧形, 较近翅基部, 在后缘处与亚基线接近; 外线较直线水尺蛾粗壮但较亚水尺蛾细, 直, 其外侧至亚缘线颜色较浅, 带明显黄色; 亚缘线较近外线, 很浅的“>”形;  $M_3$  脉由中线至外线黑灰色, 由外线至外缘深褐色; 缘线深褐色, 连续, 在翅脉端略加粗, 缘毛浅灰色。后翅外线及其外侧斑纹与前翅连续。前后翅中点黑色, 均极细小。翅反面灰黄色至灰白色, 前翅基部大部分深灰褐色, 前翅中线、两翅外线和亚缘线深灰褐色。

雄性外生殖器 (图 1040): 极近似麦黄水尺蛾。抱器瓣更为狭窄, 其端半部与抱器腹的夹角略小。囊形突端部较尖。阳茎细。

检视标本: 2 ♂, 湖北神农架, 1 640—1 800 m, 1981. VIII. 5、16。

分布: 湖北、四川。

玫翅水尺蛾 *Hydrelia rhodoptera* Hampson, 1895 中国新记录 (图版XXII: 21)*Hydrelia rhodoptera* Hampson, 1895, Fauna Br. India (Moths) 3: 414. (锡金)

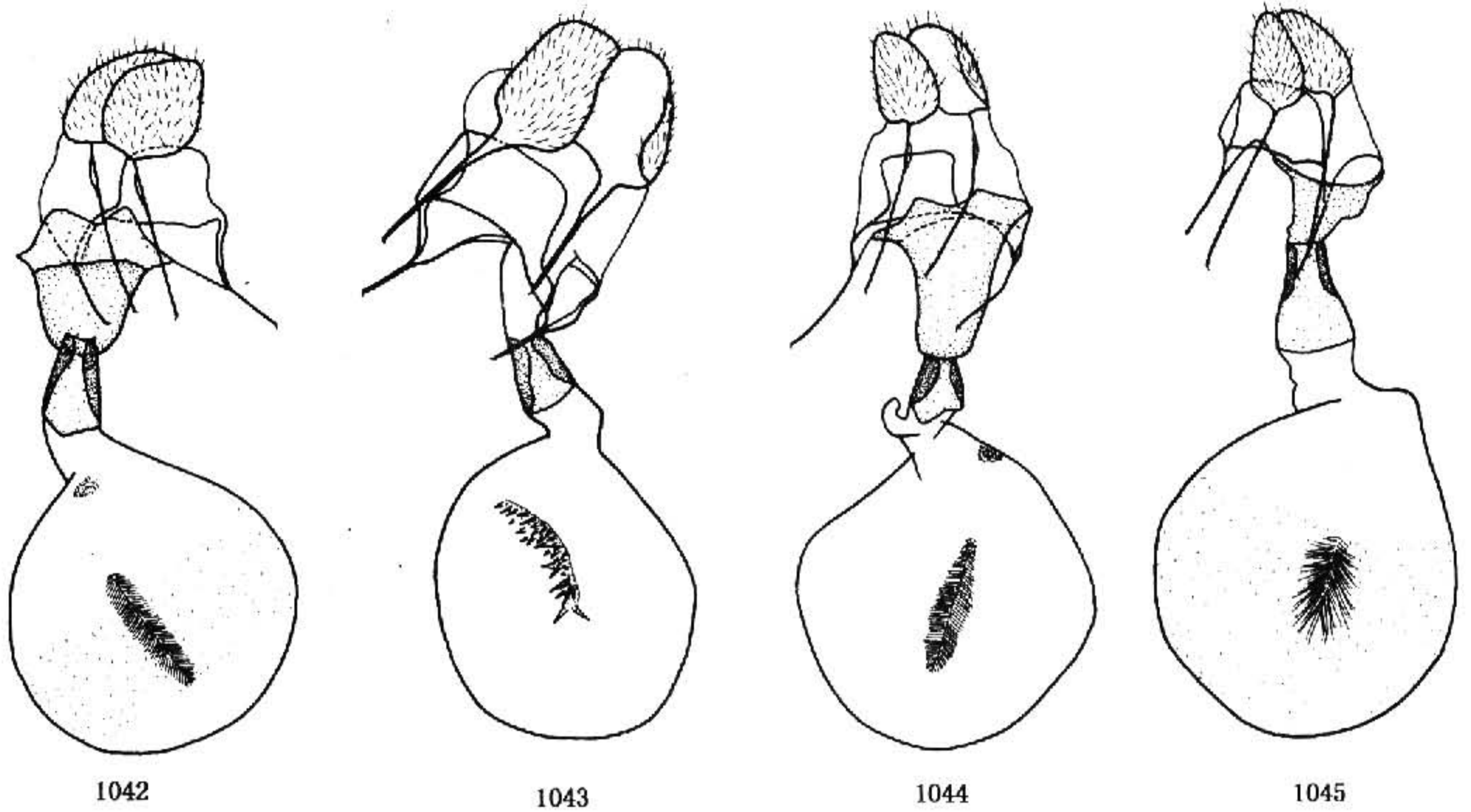


图1042—1045 雌性外生殖器. 1042. 红线水尺蛾 *Hydreliia rubrilinea* Inoue;  
1043. 麦黄水尺蛾 *H. lineata* (Warren); 1044. 玫翅水尺蛾 *H. rhodoptera*  
Hampson; 1045. 紫灰水尺蛾 *H. rufinota* Hampson

前翅长: ♂ 13—14 mm, ♀ 14 mm。♂ 触角纤毛极短。额中部灰褐色, 边缘和下唇须深褐色, 头顶和体背灰红色。翅灰红色, 前后翅中点黑色, 小但通常清晰; 前翅亚基线隐约可见, 深灰褐色弧形; 中线和外线在前缘处形成模糊深灰褐色小斑, 其下模糊带状, 仅较翅面颜色略深; 后翅外线在翅中部以下同前翅; 前后翅亚缘线在翅脉上可见极弱小的灰点; 缘线有极微小的深褐色点, 缘毛灰红色。前翅反面基半部灰褐色, 前缘基部深灰褐色, 前缘大部黄色, 翅端部和后翅灰白色; 中点较大但模糊。

雄性外生殖器 (图 1041): 背兜和囊形突均较短宽。抱器瓣宽大, 具细小抱器背基突; 抱器腹端突细小刺状。阳茎短小。

雌性外生殖器 (图 1044): 肛瓣正常, 表皮突细长。前阴片骨化, 宽大板状。囊导管的骨环短宽。囊片两片, 近似红线水尺蛾, 但大囊片两端尖, 梭形。

检视标本: 2 ♂ 1 ♀, 西藏樟木曲乡, 3 300 m, 1975. VII. 2—7。

分布: 西藏; 尼泊尔, 锡金。

### 紫灰水尺蛾 *Hydreliia rufinota* Hampson, 1896 中国新记录 (图版 XXII: 22)

*Hydreliia rufinota* Hampson, 1896, Fauna Br. India (Moths) 4: 560. (锡金)

前翅长: ♀ 15 mm。额边缘深褐色, 中部灰黄色。下唇须、头顶和体背黄白色至灰黄色。翅紫灰色, 斑纹暗褐色。前翅亚基线弧形, 较完整; 内线和中线各两条, 极细