

上形成黑点；缘线由一系列黑点组成； M_3 与 Cu_1 基部有一叉形黑斑，叉口向外缘。后翅污白色，中域有四条波状曲线，亚缘线两条，波状，均灰褐色。前翅反面灰褐色，后翅反面灰白色，隐见正面波纹，后翅中点较正面略大。

雄性外生殖器（图 1013）：背兜中等大，囊形突短小。阳端基环宽阔，近卵圆形，下缘呈“V”凹入。抱器瓣宽而圆，具短粗指状抱器背基突；抱器腹短，无端突。阳茎中等大，阳茎盲囊长与阳茎长之比约为0.13。

检视标本：1 ♂，四川泸定新兴，1 800 m，1983. VI. 12；5 ♂，云南丽江玉龙山，1962. VI. 20—VIII. 3；1 ♂，同前，2 850 m，1984. VII. 14；1 ♂，同前，2 850 m，1984. VII. 14；1 ♂，云南大理点苍山，2 600 m，1981. VI. 28；1 ♂，云南中甸格咱，3 150 m，1981. VIII. 5。

分布：四川、云南。

亚介水尺蛾 *Hydrelia subtestacea* Inoue, 1982 中国新记录（图版XXII: 4）

Hydrelia subtestacea Inoue, 1982, Bull. Fac. domestic Sci., Otsuma Woman's Univ. 18: 159, figs 26F, 27E, 28E. (尼泊尔)

前翅长：♂ 11 mm。近似前种。体型较小，颜色较深。额深褐色，边缘近黑褐色。前翅浅灰褐色，线纹清晰，外线外侧形成一条清晰的深灰褐色带，其中在 M_3 和 Cu_1 基部的黑色叉斑发达；缘线的黑点较粗大。后翅灰白色，基部和后缘略带淡灰色，中线、外线和亚缘线均清晰，其中中线穿过黑灰色中点；缘线黑点较前翅小。

雄性外生殖器（图 1014）：抱器瓣较前种更为宽阔，抱器背基突较粗壮。阳端基环狭长，下半部略宽，下缘裂口较深。阳茎盲囊长与阳茎长之比约为0.27。

检视标本：1 ♂，西藏樟木曲乡，3 300 m，1975. VII. 2；1 ♂，西藏墨脱那木拉，3 800 m，1983. VII. 28。

分布：西藏；尼泊尔。

小翅水尺蛾 *Hydrelia microptera* Inoue, 1987 中国新记录（图版XXII: 5）

Hydrelia microptera Inoue, 1987, Bull. Fac. domestic Sci., Otsuma Woman's Univ. 23: 231, figs 56H, 58D, 60D. (尼泊尔)

前翅长：♂ 10 mm，♀ 11 mm。♂ 触角纤毛长度约与触角干直径相等。额白色，头顶灰白色，体背白色与灰褐色掺杂。前翅浅灰色至灰色，斑纹黑褐色，较模糊，基半部斑纹断裂，形成散碎斑块状；中线接近外线，上半段略外倾，外侧紧邻黑色中点，中下部与外线接触后向内折回；外线略清晰，其外侧为模糊黑褐色带，在 M_3 和 Cu_1 基部形成模糊黑斑；亚缘线模糊，在翅脉上形成一系列黑点；缘线的黑点列清晰，缘毛灰白色与灰褐色掺杂。后翅白色，可见微小中点、细弱中线、外线和亚缘线，均褐色，在后缘黑

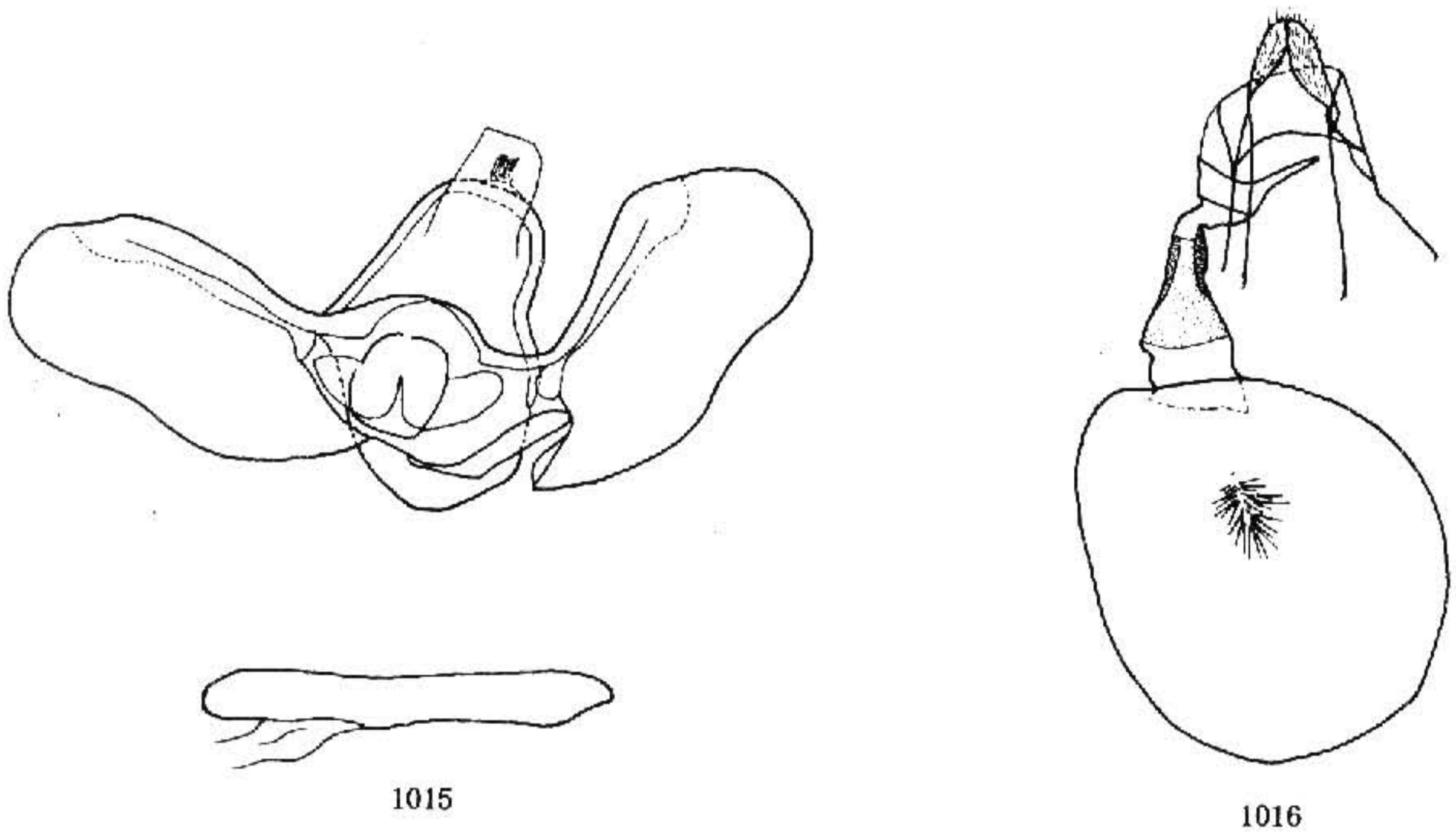


图 1015—1016 外生殖器. 1015. 小翅水尺蛾 *Hydreliia microptera* Inoue, ♂; 1016. 同前, ♀

褐色；缘线为一列细小褐色，缘毛白色。前翅反面淡灰褐色，后翅反面白色，隐见正面斑纹。

雄性外生殖器（图 1015）：背兜宽大，囊形突特别扁平。阳端基环十分宽阔，下缘裂口深达其中部。抱器瓣较前述两种狭长，抱器背端部略隆起，无抱器背基突，抱器腹无特化。

雌性外生殖器（图 1016）：囊导管中部为一宽大骨环。囊体肥大，膜质，中部一个由细刺组成的囊片，刺长而散乱。

检视标本：1 ♂ 1 ♀，西藏吉隆托当，3 300 m，1975. VIII. 3。

分布：西藏；尼泊尔。

波纹水尺蛾 *Hydreliia undularia* (Leech, 1897) (图版 XXII: 6)

Venusia undularia Leech, 1897, Ann. Mag. nat. Hist. (6) 20: 83. (四川: Pu-tsu-fong)

Hydreliia undularia: Prout, 1914, in Seitz, Macrolepid. World 4: 268.

前翅长：♂ 13 mm，♀ 14 mm。♂ 触角纤毛长度约等于触角干直径。头深褐色，额中部色略浅，掺杂黄褐色。胸腹部背面灰褐色掺杂黑褐色，腹部有小黑点。翅浅灰褐色。前翅顶角略凸出，线纹深灰褐色模糊；翅基部近前缘处散布深灰褐色，亚基线、内线和中线在前缘加深，其下细弱或消失；中域较宽阔，颜色略浅，黑色中点紧邻中线；外线起于前缘一个小黑斑，向外斜行至 M_1 后折回，其下波状渐模糊；外线外侧为一条模糊且宽窄不均的深色带；亚缘线波状较清晰，在翅脉上向内凸出黑色小齿；缘线的黑