

弱，但在前缘、中室下缘和后缘处形成较清晰的小斑；外线大部消失，由前缘至 R_5 形成一鲜明黑褐色斑，在 M_1 两侧各有一个深褐色点，在 M_3 处形成一个长径大于 1 mm 的深褐色斑；前缘在外线外侧颜色较深，亚缘线在前缘处有一对黑灰色斑，其下纤细波状，在翅脉上形成小褐点；缘线的点列黑灰色短条状，缘毛灰白色。后翅颜色较前翅略浅，外线中部以下和两条亚缘线均与前翅亚缘线相同；缘线较细弱，缘毛白色。前翅反面浅灰褐色，后翅反面白色，均有灰褐色中点；外线较正面完整，深灰褐色，在后翅伸达前缘；亚缘线在翅脉上的小点隐约可见。

雌性外生殖器（图 1045）：前阴片短小，骨环特别粗大。囊体肥大，上 1/3 以下散布微刺，一片由细长刺组成的囊片，短宽且散乱。

检视标本：1♀，西藏聂拉木樟木，2 250 m，1974. V. 19。

分布：西藏。

星缘水尺蛾 *Hydrelia marginepunctata* Warren, 1893 中国新记录（图版 XXII: 23）

Hydrelia marginepunctata Warren, 1893, Proc. zool. Soc. Lond. 1893: 364, pl. 32: 5. (锡金)

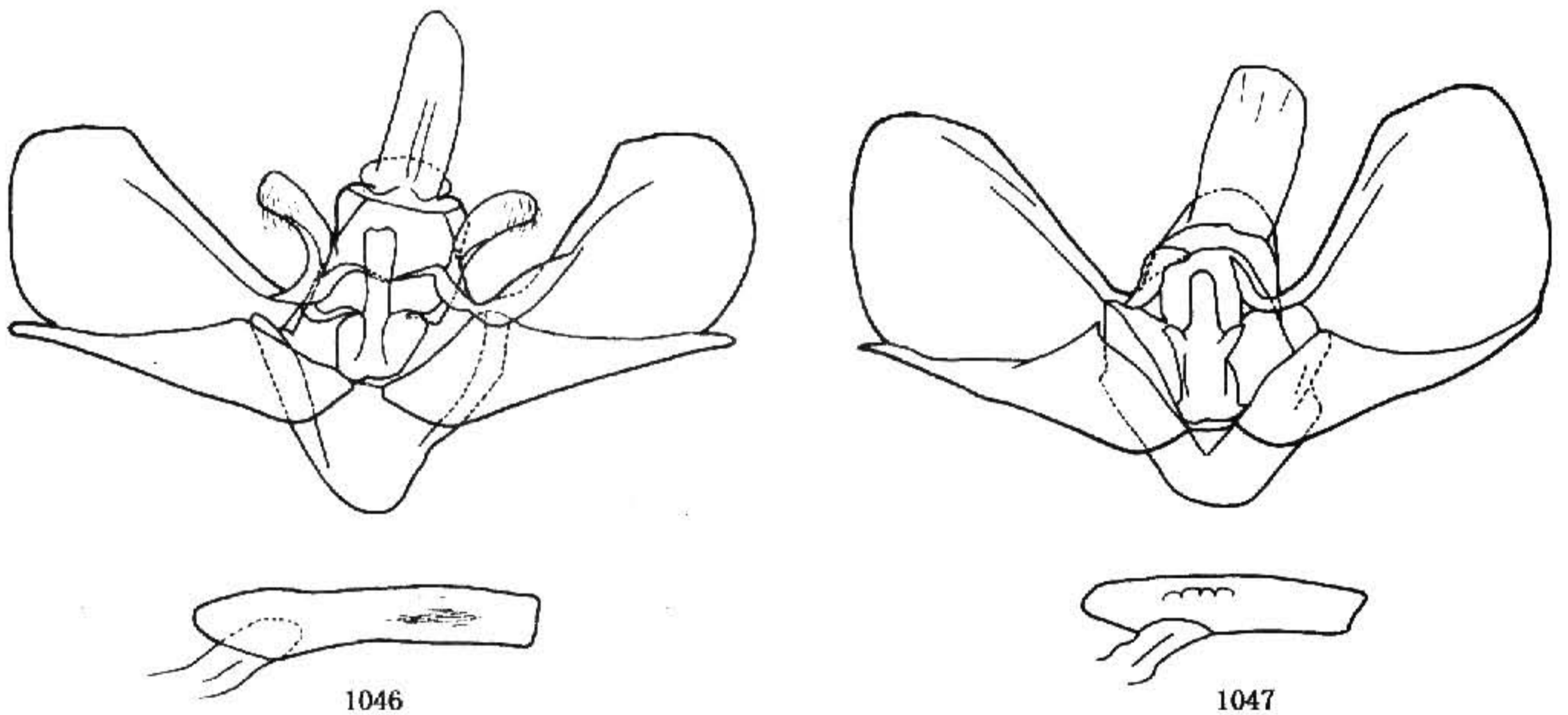


图 1046—1047 雄性外生殖器。1046. 星缘水尺蛾 *Hydrelia marginepunctata* Warren; 1047. 双斑水尺蛾 *H. binotata* Inoue

前翅长：♂ 14—15 mm，♀ 15—16 mm。♂ 触角纤毛极短。体和翅浅黄色，额上缘、头顶两侧和下唇须黄褐色至褐色。前翅顶角无明显凸出，前后翅外缘圆。前翅前缘色略深，中线和外线在前缘各形成一个褐点，中点褐色，外线在 M_3 基部和 2A 上各有一个黄褐色点；缘线为一列细小褐点，缘毛黄白色。后翅中点黄褐色微小，缘线的点列较前翅弱。翅反面白色，前翅前缘基部至外 1/3 处焦褐色并略向下扩散，外线隐约可见；翅端部有两条模糊灰褐色波线，下端在 Cu_1 附近消失；后翅反面仅见微小褐色中

点。

雄性外生殖器 (图 1046): 背兜短宽, 囊形突略延长。抱器瓣中等宽度, 抱器背端部隆起一明显凸角, 抱器背基突发达, 棒槌状; 抱器腹端突短钝指状。阳茎较短小, 端膜有少量微毛刺。

雌性外生殖器 (图 1050): 骨化的前阴片十分宽阔。囊导管为一宽大骨环。囊体肥大, 中部以下散布微刺, 近囊颈处有一片极弱小的囊片, 由微刺组成, 囊体中部囊片宽大。

检视标本: 7 ♂, 西藏樟木曲乡, 3 300 m, 1975. VIII. 1—7; 1 ♀, 西藏亚东阿桑村, 2 800 m, 1975. VI. 3; 2 ♂ 1 ♀, 西藏吉隆托当, 3 300 m, 1975. VIII. 3—4。

分布: 西藏; 尼泊尔, 锡金。

黄线水尺蛾 *Hydrelia flavilinea* (Warren, 1893) 中国新记录 (图版 XXII: 24)

Asthena flavilinea Warren, 1893, Proc. zool. Soc. Lond. 1893: 363. (锡金)

Hydrelia flavilinea: Hampson, 1895, Fauna Br. India (Moths) 3: 413.

前翅长: ♀ 13 mm。额黄褐色, 下唇须、头顶和体背浅黄色。翅浅黄色, 散布黄褐色鳞, 外观较前种色深, 但除前翅微小褐色中点外, 无任何深色斑纹; 黄褐色鳞片在翅端部形成隐约可辨的波状纹, 在后翅稍明显; 无缘线, 缘毛黄白色。翅反面黄白色, 前翅基部附近散布灰褐色, 在前缘基部灰褐色较多, 中点较正面大, 后翅反面可见微小中点; 两翅端半部隐见灰黄色波纹。

雌性外生殖器 (图 1051): 前阴片短小, 骨环与前阴片约等长。囊体小, 中部附近散布稀疏微刺, 仅一片由细刺组成的囊片。

检视标本: 1 ♀, 西藏樟木曲乡, 3 300 m, 1975. VII. 2。

分布: 西藏; 锡金。

双斑水尺蛾 *Hydrelia binotata* Inoue, 1987 中国新记录 (图版 XXII: 25)

Hydrelia binotata Inoue, 1987, Bull. Fac. domestic Sci., Otsuma Woman's Univ. 23: 233, figs 56D, 58A, 60C. (尼泊尔)

前翅长: ♂ ♀ 12—13 mm。♂ 触角纤毛极短。额边缘黄褐色, 额中部、下唇须、头顶和体背黄白色, 腹部背中线两侧有黑褐色点。前翅浅灰黄色, 各线纹均在前缘形成深褐色至黑灰色斑块, 其中中线与外线斑块较大; 中线在 Cu_2 基部有另一个小斑; 中点黑褐色, 大而清晰; 外线较近外缘, 在 M_3 处形成另一个大斑, 其它部分细弱或消失; 亚缘线在翅脉上有一列灰点; 缘线的小点黑褐色, 细小但十分清晰, 缘毛灰黄色。后翅颜色稍浅, 中点较前翅小; 外线细弱, 上端消失, 下端在后缘处略加粗; 亚缘线同前翅, 有时可见细弱波线; 缘线和缘毛同前翅。前翅反面基部灰褐色, 后翅反面基部白色, 两