

检视标本：1 ♂，云南中甸格咱，3 150 m，1981. VIII. 5；1 ♀，西藏吉隆，1984. IX. 5。

分布：四川、云南、西藏。

焰纹水尺蛾 *Hydrelia flammeolaria* (Hufnagel, 1767) (图版 XXII: 9)

Phalaena flammeolaria Hufnagel, 1767, Berl. Mag. 4: 510. (欧洲)

Geometra luteata [Denis et Schiffermüller], 1775, Ankündigung syst. Werkes Schmett. Wienergegend: 110.

Asthena chibiana Matsumura, 1925, J. coll. Agric. Hokkaido Imp. Univ. 15: 173, pl. 11: 18.

Hydrelia flammeolaria; Prout, 1914, in Seitz, Macrolepid. World 4: 269, pl. 10: h.

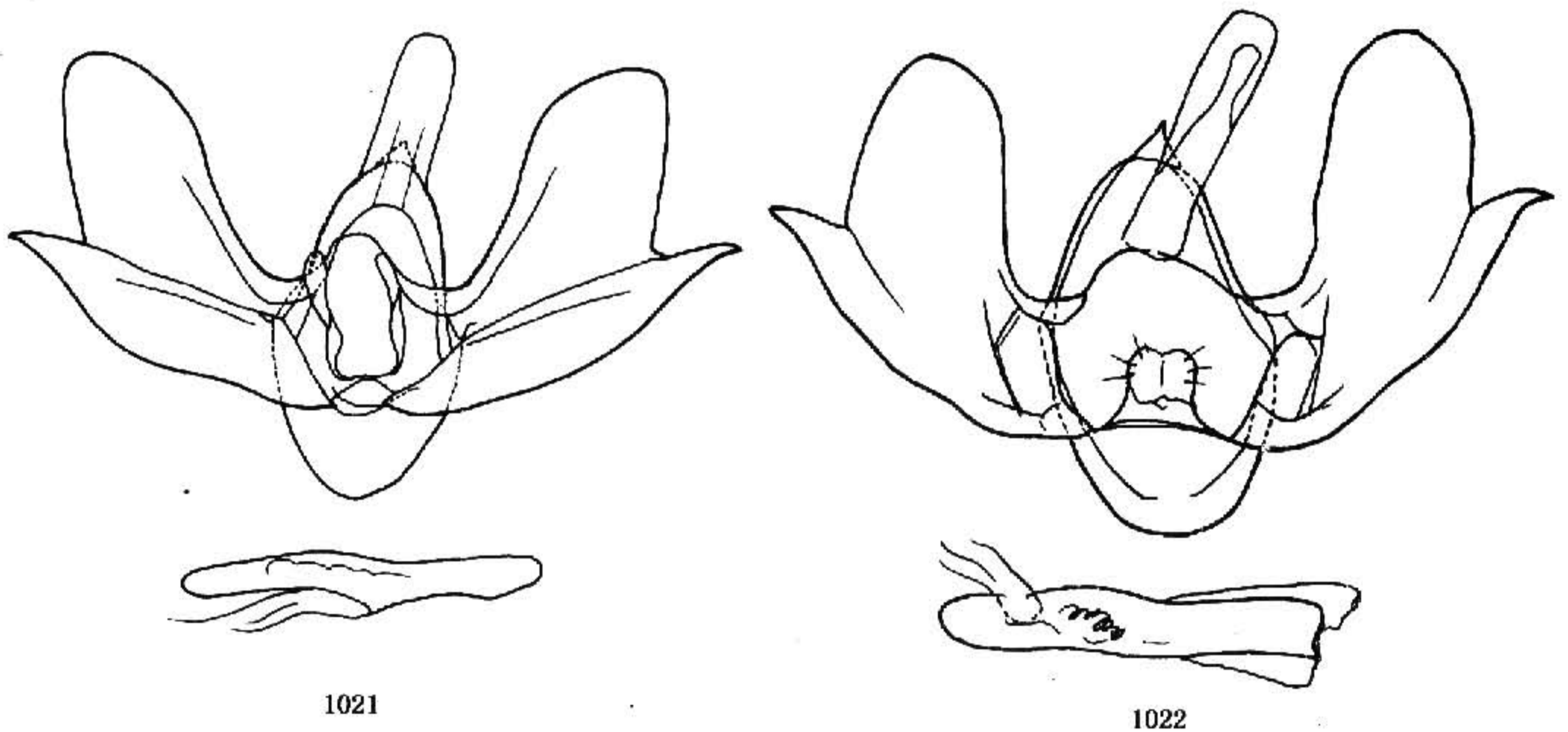


图 1021—1022 雄性外生殖器。1021. 桔色水尺蛾 *Hydrelia aurantiaca* Hampson; 1022. 锈双色水尺蛾 *H. bicolorata ferruginaria* (Moore)

前翅长：♂ 7—9 mm，♀ 8—10 mm。♂ 触角纤毛极短。头、体背和翅浅黄色，翅上排列黄褐色斑纹，两翅斑纹连续。前翅亚基线、内线和中线弧形，细带状；前后翅中点深褐色；外线细带状，深波曲，其内侧有一条颜色略深的伴线；翅端部为一条黄褐色带，浅色锯齿形亚缘线在带上；上述各线在前翅前缘加深成深褐色，前翅外缘在顶角下方有 2—3 个小褐点，缘毛白色与黄褐色掺杂。翅反面灰白色，前翅中点内侧有一块灰褐色大斑；两翅外线和翅端部各有一条灰褐色波状细带，其中前翅外线中部凸齿扩展至外缘。

雄性外生殖器 (图 1020)：背兜三角形，囊形突宽大并延长。阳端基环锚状，下缘圆。阳茎基环侧突极发达，中部相向凸伸并接近，端部指状，生弯曲短毛。抱器瓣极狭长，抱器腹端突较前种略短。

雌性外生殖器(图 1025): 肛瓣瘦狭, 表皮突粗且长, 带状。前阴片与囊导管均骨化, 二者无明显界限。囊体膜质, 近囊颈处散布一片微刺, 由细刺组成的囊片宽大。

检视标本: 2 ♂ 2 ♀, 黑龙江岱岭, 390 m, 1959. VII. 16、1962. VII. 3、4; 1 ♂, 吉林长白山, 1974. VII. 5; 1 ♀, 同前, 1982. VII. 2; 1 ♀, 辽宁沈阳, 1983. VII. 1; 3 ♂ 3 ♀, 内蒙古乌尔旗汉, 1983. VII. 21, 1985. 6. 17、28; 1 ♂ 2 ♀, 内蒙古吉文, 1985. VII. 3、4; 1 ♀, 内蒙古大杨树, 1985. VII. 7。

分布: 黑龙江、吉林、辽宁、内蒙古东部; 欧洲, 俄罗斯, 日本。

桔色水尺蛾 *Hydrelia aurantiaca* Hampson, 1901 (图版 XXII: 10)

Hydrelia aurantiaca Hampson, 1901, J. Bombay nat. Hist. Soc. 14: 646. (西藏)

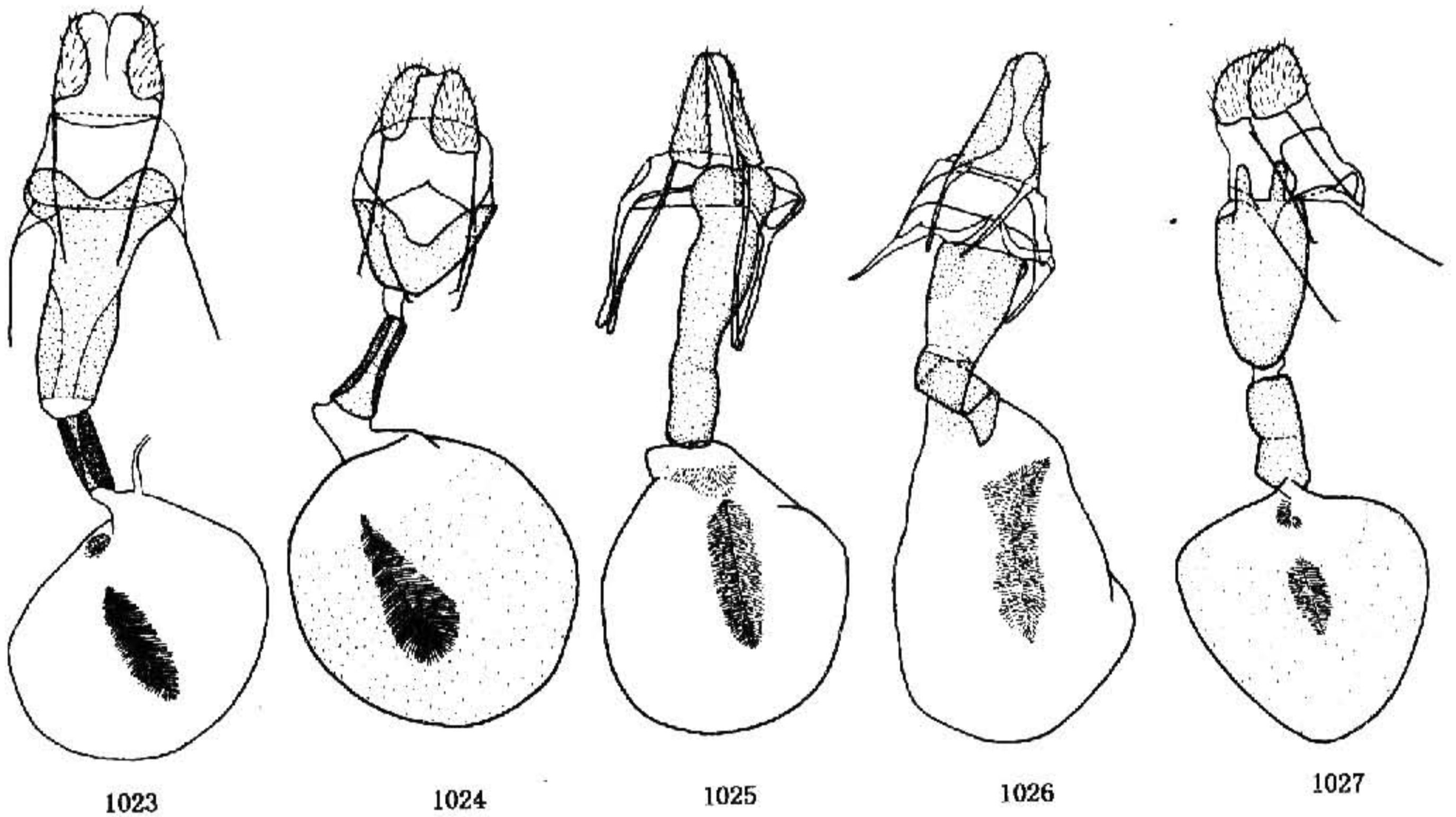


图 1023—1027 雌性外生殖器. 1023. 波纹水尺蛾 *Hydrelia undularia* (Leech); 1024. 小洲水尺蛾 *H. parvularia* (Leech); 1025. 焰纹水尺蛾 *H. flammularia* (Hufnagel); 1026. 桔色水尺蛾 *H. aurantiaca* Hampson; 1027. 锈双色水尺蛾 *H. bicolorata ferruginaria* (Moore)

前翅长: ♂ 11 mm, ♀ 11—12 mm。头黄褐至红褐色, 体背和翅黄至桔红色。♂ 触角纤毛极短小。翅面密布橘黄色至橘红色波纹; 前翅基部附近在前缘和翅脉上、中线在前缘、外线在 M_3 以上、亚缘线在前缘和翅中部均有不规则黑灰色斑点, 其中外线黑灰色较多, 常形成深浅不均的带状, 有时向下扩展至后缘; 中点黑灰色; 缘线的黑点列细小但十分清晰, 缘毛与翅面同色。后翅斑纹与前翅连续, 中点细小, 无其它黑灰色纹。翅反面黄白色至灰黄色; 前翅基部有一大斑, 外线形状同正面, 翅端部散布少量碎点,