

源, 1 350 m, 1980. VIII. 14; 1 ♂ 4 ♀, 湖北神农架, 1 250—1 840 m, 1981. VI. 29—VIII. 16; 1 ♂ 3 ♀, 四川汶川卧龙, 1 920 m, 1983. VII. 24、30; 1 ♀, 同前, 1 900 m, 1980. VIII. 18; 1 ♂, 云南丽江玉龙山, 1962. VII. 22; 1 ♀, 云南腾冲黑泥塘, 1 930 m, 1992. V. 28—30。

分布: 陕西、甘肃、湖北、四川、云南; 缅甸。

双弓水尺蛾 *Hydrelia conspicuaria* (Leech, 1897) comb. nov. (图版 XXII: 28)

Cambogia conspicuaria Leech, 1897, Ann. Mag. nat. Hist. (6) 20: 88. (四川: 峨眉山)

Eois (?) *conspicuaria*: Prout, 1938, in Seitz, Macrolepid. World 4 (Suppl.): 182.

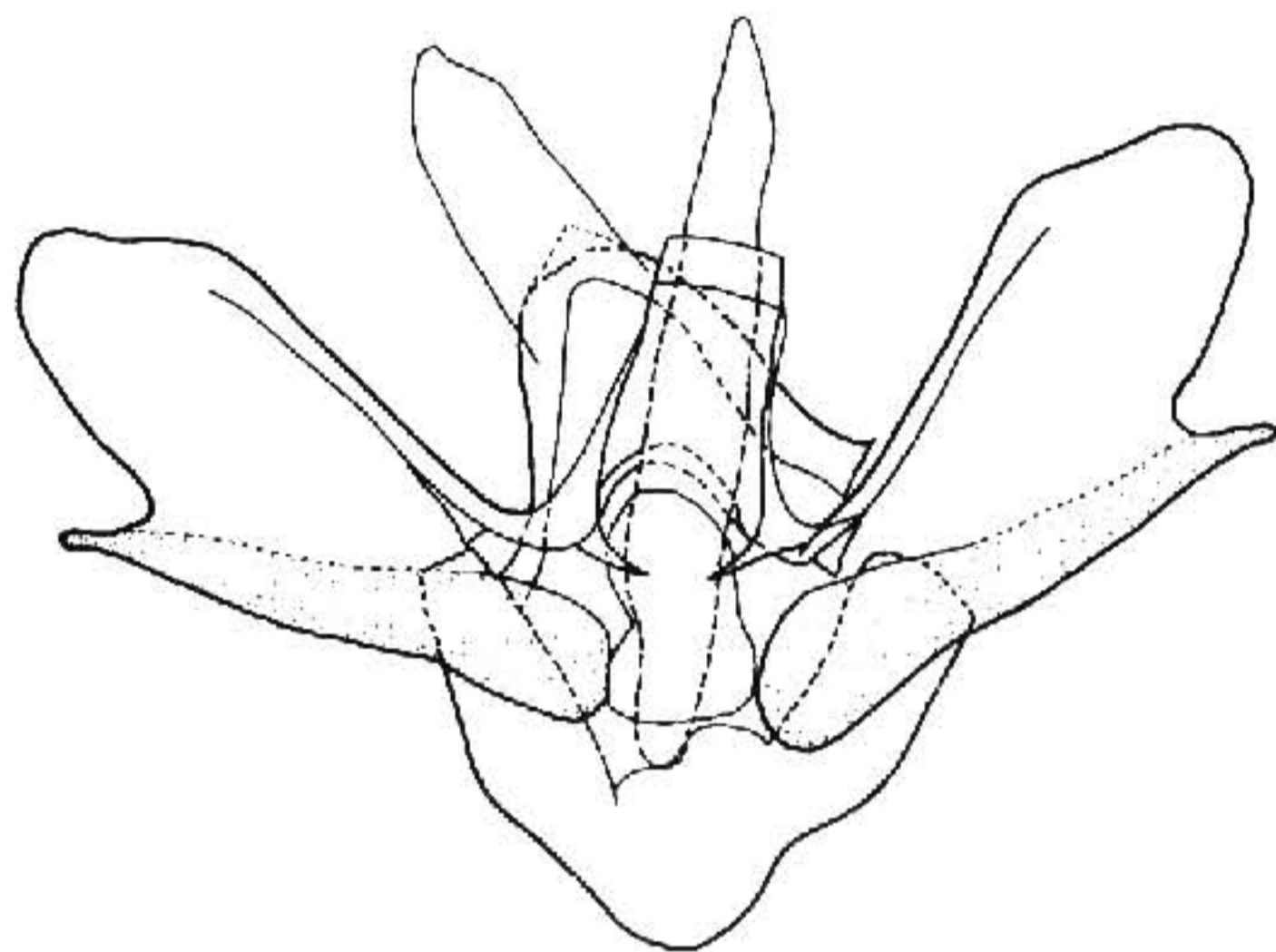


图 1054 雄性外生殖器. 双弓水尺蛾 *Hydrelia conspicuaria* (Leech)

前翅长: ♂ 12 mm。额宽阔隆起, ♂ 触角纤毛极短。头和体背黄白色。前翅顶角明显凸出, 外缘中部隆; 后翅外缘中部凸出一尖角。前翅基部至外线为不均匀的黄褐色、褐色并掺杂灰褐色翅基部色较浅, 前缘和外线外侧黄白色; 中线直, 深褐色, 起于前缘下方, 向内倾斜至后缘内 1/3 处; 中点黑色短折线状, 位于一个小三角形黄白色斑中, 中点外侧有两条模糊波线; 外线上半段凹, 中下部凸出, 在 Cu_1 两侧各凸出一尖齿; 亚缘线极细弱, 无缘线。后翅斑纹与前翅连续, 中点较前翅大, 双弓形, 该处的浅色斑向内扩展至翅基部; 外线直, 中部不凸出; 亚缘线模糊带状, 缘线在 M_1 与 Cu_1 之间有三个小黑点。翅反面斑纹同正面, 暗褐色, 翅端部和前翅前缘灰白色。

雄性外生殖器 (图 1054): 背兜和囊形突均宽阔。抱器瓣狭长, 具指状抱器腹端突。阳茎较粗大。

检视标本: 1 ♂, 云南丽江玉龙山, 1962. VII. 22。

分布: 四川、云南。

备考: 本种 ♂ 为首次发现, 其特征大多与水尺蛾属一致, 故移入此属。