

雌性外生殖器(图 1025): 肛瓣瘦狭, 表皮突粗且长, 带状。前阴片与囊导管均骨化, 二者无明显界限。囊体膜质, 近囊颈处散布一片微刺, 由细刺组成的囊片宽大。

检视标本: 2 ♂ 2 ♀, 黑龙江岱岭, 390 m, 1959. VII. 16、1962. VII. 3、4; 1 ♂, 吉林长白山, 1974. VII. 5; 1 ♀, 同前, 1982. VII. 2; 1 ♀, 辽宁沈阳, 1983. VII. 1; 3 ♂ 3 ♀, 内蒙古乌尔旗汉, 1983. VII. 21, 1985. 6. 17、28; 1 ♂ 2 ♀, 内蒙古吉文, 1985. VII. 3、4; 1 ♀, 内蒙古大杨树, 1985. VII. 7。

分布: 黑龙江、吉林、辽宁、内蒙古东部; 欧洲, 俄罗斯, 日本。

桔色水尺蛾 *Hydrelia aurantiaca* Hampson, 1901 (图版 XXII: 10)

Hydrelia aurantiaca Hampson, 1901, J. Bombay nat. Hist. Soc. 14: 646. (西藏)

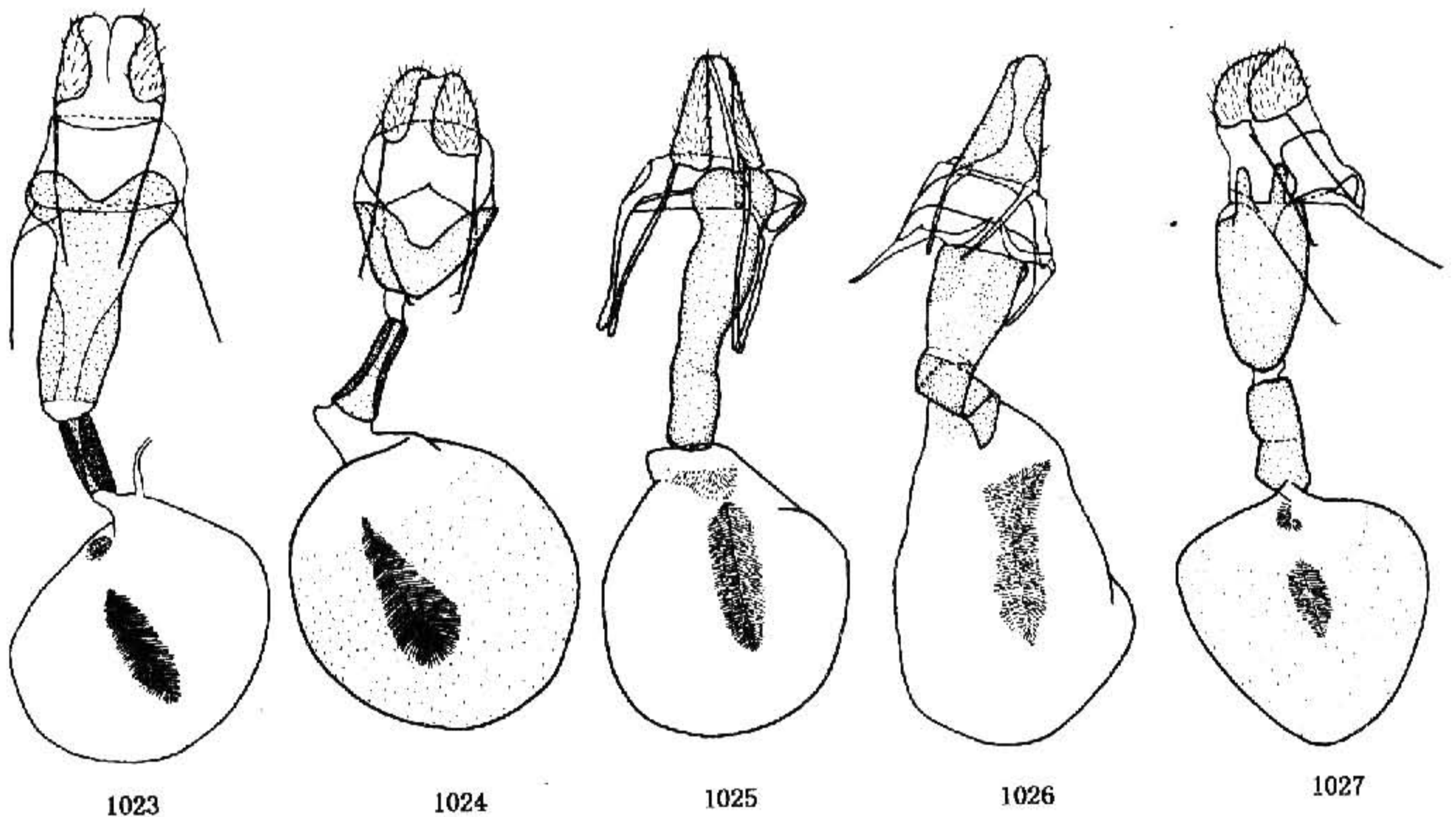


图 1023—1027 雌性外生殖器. 1023. 波纹水尺蛾 *Hydrelia undularia* (Leech); 1024. 小洲水尺蛾 *H. parvularia* (Leech); 1025. 焰纹水尺蛾 *H. flammularia* (Hufnagel); 1026. 桔色水尺蛾 *H. aurantiaca* Hampson; 1027. 锈双色水尺蛾 *H. bicolorata ferruginaria* (Moore)

前翅长: ♂ 11 mm, ♀ 11—12 mm。头黄褐至红褐色, 体背和翅黄至桔红色。♂ 触角纤毛极短小。翅面密布橘黄色至橘红色波纹; 前翅基部附近在前缘和翅脉上、中线在前缘、外线在 M_3 以上、亚缘线在前缘和翅中部均有不规则黑灰色斑点, 其中外线黑灰色较多, 常形成深浅不均的带状, 有时向下扩展至后缘; 中点黑灰色; 缘线的黑点列细小但十分清晰, 缘毛与翅面同色。后翅斑纹与前翅连续, 中点细小, 无其它黑灰色纹。翅反面黄白色至灰黄色; 前翅基部有一大斑, 外线形状同正面, 翅端部散布少量碎点,

均深灰褐色；深灰褐色中点大而清晰；后翅中点较正面清楚，外线和亚缘线细弱且不连续。

雄性外生殖器（图 1021）：背兜中等大，囊形突近半圆形。具细小阳茎基环侧突。抱器瓣中等宽，抱器腹宽阔，端突粗大，抱器瓣端半部向抱器腹外上方翘起。阳茎细小，阳茎盲囊较细长。

雌性外生殖器（图 1026）：肛瓣较前种更为瘦狭，骨化较强，几乎无毛。表皮突粗但很短。前阴片至囊导管骨化，折叠。囊体袋状，近囊颈处有一片弱骨化区，由细刺组成的囊片特别宽大，形状不规则。

检视标本：1 ♂ 1 ♀，云南腾冲大蒿坪，2 020 m，1992. V. 24—26；6 ♂ 9 ♀，云南腾冲黑泥塘，1 930 m，1992. V. 28—30；1 ♂ 1 ♀，云南腾冲猴桥，1 680 m，1992. V. 31—VI. 1；5 ♂，西藏樟木曲乡，3 300—3 400 m，1975. VII. 2—7；2 ♂，西藏吉隆托当，3 300 m，1975. VIII. 8；1 ♂，西藏错那，2 500 m，1974. VIII. 7；1 ♂，同前，2 900 m，1974. VIII. 9。

分布：云南、西藏；尼泊尔。

双色水尺蛾 *Hydrelia bicolorata* (Moore, 1868)

Hyria bicolorata Moore, 1868, Proc. zool. Soc. Lond. 1867: 642. (印度)

Hydrelia bicolorata: Hampson, 1895, Fauna Br. India (Moths) 3: 413.

分布：四川、云南、西藏；印度，锡金。

中国分布下述亚种。

锈双色亚种 *subsp. ferruginaria* (Moore, 1868) (图版 XXII: 11)

Eupithecia ferruginaria Moore, 1868, Proc. zool. Soc. Lond. 1867: 654. (印度：大吉岭)

Hydrelia bicolorata ab. *ferruginaria*: Prout, 1914, in Seitz, Macrolepid. World 4: 269.

前翅长：♂ 9—11 mm，♀ 11 mm。♂ 触角纤毛极短。头、胸和第一腹节背面黑褐色至黑色，腹部其余各节灰褐色。前翅略狭长，基部黑色；翅面灰褐色至深灰褐色，带灰红色调；亚基线、中线、外线和亚缘线鲜黄色，夹在桔红色条带中间，或外侧有一条桔红色带并行；外线上有一条较粗的桔红色带将黄色带一分为二，亚缘线常模糊不清，有时消失；中域有一个颜色深浅不均匀的黑斑，由前缘到达 M_3 处；外线在 M_3 与 Cu_1 之间向外凸出一齿，齿外有一深色小斑；缘线为一列黑点，缘毛灰褐色。后翅颜色略灰暗，外线及其外侧斑纹与前翅连续。翅反面灰褐色，中线、外线的条带灰黄色，较模糊，无红色；前翅中域大斑颜色较浅。

雄性外生殖器（图 1022）：近似前种。背兜、囊形突和抱器瓣端半部均较宽阔。阳茎较前种粗大，阳茎盲囊较短。