

黑波界尺蛾 *Horisme nigrovittata* (Warren, 1888) 中国新记录 (图版 XXIV: 34)

Phibalapteryx nigrovittata Warren, 1888, Proc. zool. Soc. Lond. 1888: 327. (印度)

Phibalapteryx nigripunctata Warren, 1888, ibidem 1888: 328.

Horisme nigrovittata: Prout, 1938, in Seitz, Macrolepid. World 4 (Suppl.): 214, pl. 17: d.

前翅长: ♂ 16 mm, ♀ 17 mm。头、体背和翅黑褐色至黑灰色。翅型同维界尺蛾。前翅密布倾斜的黑灰色波纹, 波纹之间或多或少显露灰黄色, 在前缘附近和外线外侧较明显; 波纹在翅脉上加深成黑点; 前缘下方无明显浅色纵带; 缘线为一列黑点, 缘毛深灰褐色掺杂少量白色。后翅较宽阔, 外缘波曲较深; 斑纹与前翅连续; 外线外侧的浅色带较清晰, 但不为双线, 带上翅脉具黑色短条状点; 翅端部黑褐色, 亚缘线为灰褐色波状双线; 缘线和缘毛同前翅。前后翅中点黑色, 小而清晰。翅反面黑灰色, 中点较正面大; 前翅外线附近和后翅中部波纹较清晰, 并在翅脉上形成黑点。

雄性外生殖器 (图 1180): 近似前种。抱器腹端突较前种粗大, 其内侧无指状突, 但在抱器瓣上有一狭小耳状突, 抱器瓣端部展宽, 抱器背骨化, 具短钝端突。阴茎十分短小, 无角状器, 阴茎盲囊展宽, 略呈叉状。

雌性外生殖器 (图 1184): 前表皮突较长。囊导管细小, 骨化较弱。囊体小, 囊颈处无刺, 内面花刺特别粗大 (实际右侧花刺略小)。

检视标本: 1 ♂ 1 ♀, 西藏吉隆, 2 800 m, 1975. VII. 26、30。

分布: 西藏; 印度, 尼泊尔, 克什米尔地区。

勤界尺蛾 *Horisme impigra* Prout, 1938 (图版 XXIV: 35)

Horisme impigra Prout, 1938, in Seitz, Macrolepid. World 4 (Suppl.): 215, pl. 18: g. (云南: 德钦)

前翅长: ♂ 15—16 mm。额和下唇须黑褐色, 头顶和胸腹部背面灰褐色, 中胸前端有黑褐色横带, 第一腹节后缘黑色。前翅较前种狭长, 后翅外缘波曲同前种。前翅灰黄褐色至灰褐色, 前缘下方无明显浅色纵带; 各线纹在前缘处形成不规则黑斑; 外线中部形成一黑斑, 较中国真界尺蛾的黑斑小但十分清晰, 外线在黑斑以下较清晰, 其外侧的浅色带隐约可辨; 无亚缘线, 缘线细弱模糊, 缘毛深灰褐色掺杂少量白色。后翅基半部排列细弱波纹, 外线及其外侧浅色带和两条浅色亚缘线均清晰; 缘线和缘毛同前翅。前后翅均无中点。翅反面浅灰褐色, 中点黑灰色, 大而清晰; 两翅外线深灰褐色完整, 前翅前缘在外线两侧的黑斑清晰。

雄性外生殖器 (图 1185): 近似复线界尺蛾。囊形突较小。抱器腹端突粗大, 其内侧抱器瓣上有一微小耳状突。阴茎短小, 具一向端部骨化逐渐加强的骨片, 阴茎盲囊展宽并分为二岔。

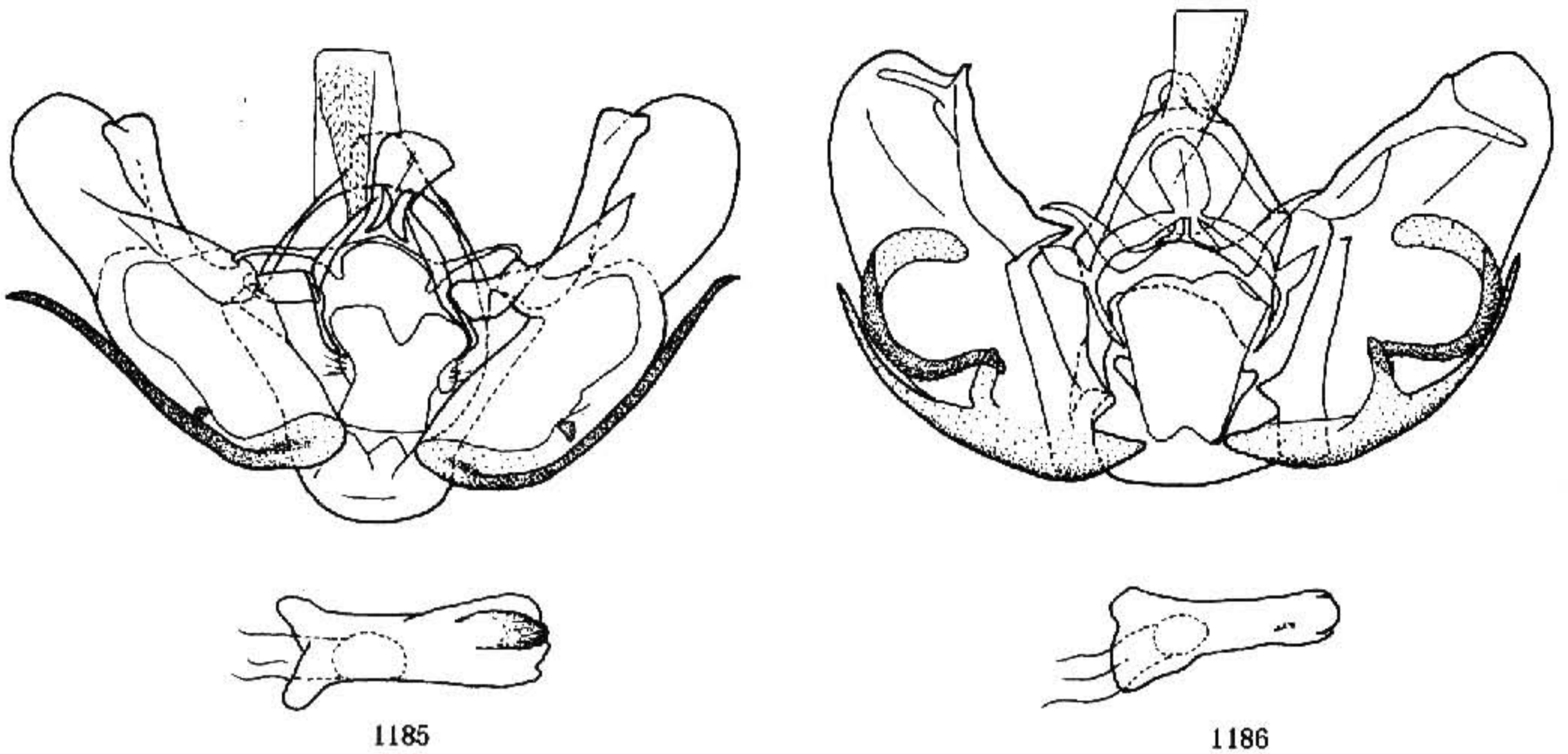


图 1185—1186 雄性外生殖器. 1185. 勤界尺蛾 *Horisme impigra* Prout;
1186. 层界尺蛾 *H. stratata* (Wileman)

检视标本: 1 ♂, 四川会理, 1974. VII. 19; 1 ♂, 西藏八宿, 1984. VI. 23。
分布: 四川、云南、西藏。

层界尺蛾 *Horisme stratata* (Wileman, 1911) (图版 XXV: 1)

Coenocalpe stratata Wileman, 1911, Trans. ent. Soc. Lond. 1911: 323, pl. 31: 2. (日本)

Horisme stratata: Prout, 1915, in Seitz, Macrolepid. World 4: 302.

前翅长: ♂ 16 mm, ♀ 17 mm。头和体背深灰褐色, 额和下唇须黑褐色。翅型近似维界尺蛾, 前翅略狭长。前翅斑纹介于维界尺蛾和前种之间, 前缘下方的浅色纵带和纵带下的深色宽带均模糊, 有时不可分辨; 外线中部形成一弱小黑斑, 在 ♂ 中较明显; 浅色亚缘线隐约可见; 缘线细弱模糊, 缘毛深灰褐色与灰白色掺杂。后翅几乎同四川维界尺蛾。前后翅中点弱小, 有时消失。翅反面污白色至淡灰褐色, 中点黑灰色, 其它斑纹十分模糊。

雄性外生殖器 (图 1186): 囊形突极扁平。抱器腹端突刺状, 并另有一指状突, 抱器瓣在抱器腹端突内侧有一具刺的骨带, 弯曲弓状; 抱器瓣端半部较宽较圆, 抱器背骨化, 端突叉状, 下侧一支细长, 伸达近抱器端下角处。阳茎十分短小, 端膜具三枚微小骨刺, 阳茎盲囊展宽, 略呈叉状。

检视标本: 1 ♀, 黑龙江伊春乌伊岭, 1970. VIII. 30; 2 ♂, 内蒙古乌拉旗汉; 1 ♀, 内蒙古阿盟右旗, 1987. IX. 16; 1 ♂, 甘肃榆中兴隆山, 1987. IX. 22; 1 ♂, 青海西宁, 1990. IX. 15。