

色；腹部褐色。

分布 湖南、台湾；日本。

北筱夜蛾 *Hoplodrina alsines* (Brahm) (图版 XXXV-2)

*Phalaena Noctua alsines* Brahm, 1791, Ins. Kal. 2: 114. (未注明模式产地)

*Athetis alsines*: Warren, 1911, in Seitz, Macrolep. World 3: 208. ——Chen, 1982, Icon. Het. Sin. 3: 248.

翅展 29 mm。头、胸灰褐色；前翅灰棕色，外线外方色暗，基线、内线及外线黑色，内线波浪形，环、肾纹微白，中有黑点，中线暗褐色，外线锯齿形，外侧翅脉上有黑点，亚端线灰白色，端线为一列黑点；后翅浅褐色；腹部褐色。雄蛾抱器瓣腹缘近端部微凹，有一列冠刺，抱钩细指形，阳茎粗长，有针毛形角状器（图 521）。

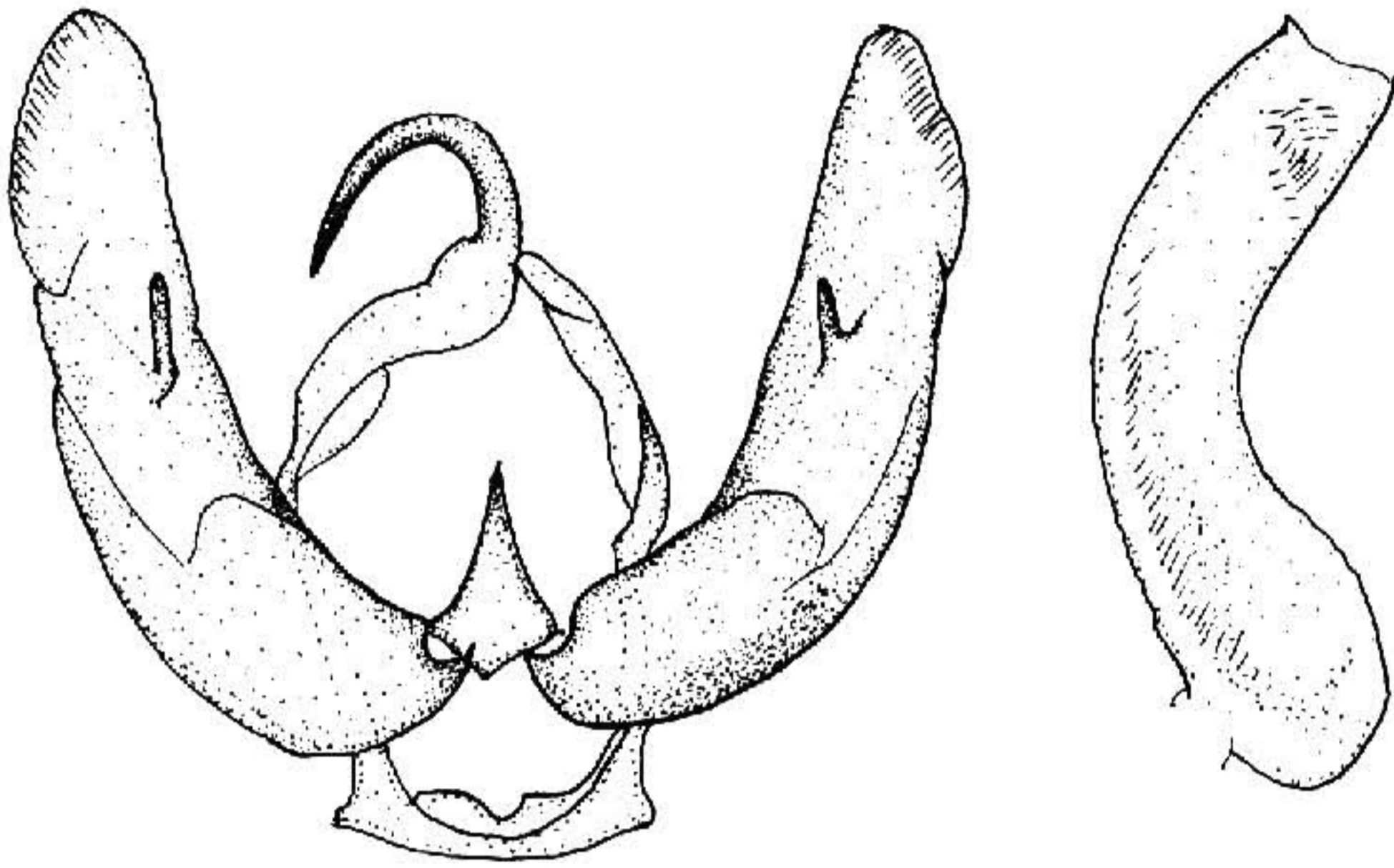


图 521 北筱夜蛾 *Hoplodrina alsines* (Brahm) ♂ 外生殖器

寄主 繁缕、酸模、堇菜等属。

分布 黑龙江、内蒙古、新疆；欧洲。

顺筱夜蛾 *Hoplodrina blanda* (Denis et Schiffermüller) (图版 XXXV-3)

*Noctua blanda* [Denis et Schiffermüller], 1775, Schmett. Wien. p. 97. (奥地利)

*Athetis blanda*: Hampson, 1909, Cat. Lep. Phal. Br. Mus. 8: 220. ——Chen, 1985, Econ. Ins. Fn. China, Lep. Noct. 4: 37.

翅展 27 mm。头、胸浅黄褐杂少许黑褐色；前翅浅红褐色，各横线模糊，基线、内线及中线黑色，环纹、肾纹深褐色，外线不明显，内侧一系列黑点，亚端线黄白色，两侧暗褐色；后翅白色，端区微褐；腹部褐色。雄蛾抱器瓣长，有一列冠刺，抱钩短（图 522）。

寄主 繁缕、酸模等属。

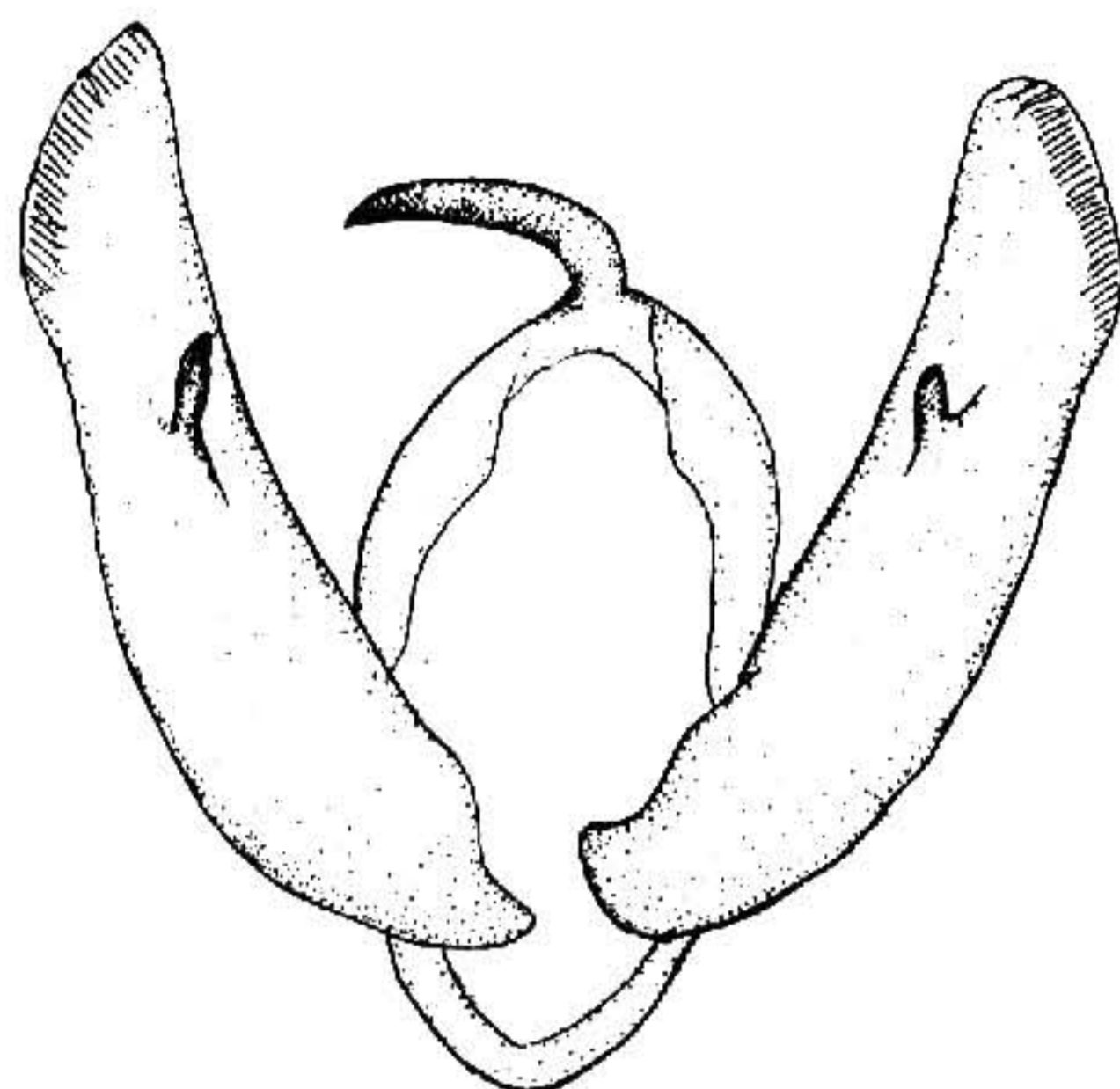


图 522 顺筱夜蛾 *Hoplodrina blanda* (Denis et Schiffermüller) ♂ 外生殖器

分布 新疆；欧洲。

### 委夜蛾属 *Athetis* Hübner

*Athetis* Hübner, [1821] 1816, Verz. bek. Schmett. p. 209.

Type-species: *Noctua dasychira* Hübner.

*Proxenus* Herrich-Schäffer, [1859], Syst. Bearb. Schmett. Eur. p. 140.

*Elydna* Walker, 1858, List Spec. Ins. Colln Br. Mus. 15: 1712.

*Dadica* Moore, 1881, Proc. zool. Soc. p. 349.

*Radinogoes* Butler, 1886, Trans. ent. Soc. p. 393.

*Strepselydna* Warren, 1911, in Seitz, Macrolep. World 3: 229.

*Hydrillula* Tams. 1938, Entom. 71: 123.

*Tectorea* Berio, 1955, Mem. Inst. Sci. Madag. 6: 118.

喙发达，下唇须向上伸，第二节达头顶，第三节短，额平滑，复眼大，圆形，雄蛾触角线形或锯齿形，少数双栉形；胸部背毛或毛状鳞；腹部背面无毛簇；前翅稍窄，有副室。

### 种 检 索 表

- |               |                                |
|---------------|--------------------------------|
| 1. 喙发达 .....  | 2                              |
| 喙退化 .....     | 干委夜蛾 <i>Athetis pallustris</i> |
| 2. 前翅窄长 ..... | 3                              |
| 前翅中常 .....    | 4                              |