

色；腹部褐色。

分布 湖南、台湾；日本。

北筱夜蛾 *Hoplodrina alsines* (Brahm) (图版 XXXV-2)

*Phalaena Noctua alsines* Brahm, 1791, Ins. Kal. 2: 114. (未注明模式产地)

*Athetis alsines*: Warren, 1911, in Seitz, Macrolep. World 3: 208. ——Chen, 1982, Icon. Het. Sin. 3: 248.

翅展 29 mm。头、胸灰褐色；前翅灰棕色，外线外方色暗，基线、内线及外线黑色，内线波浪形，环、肾纹微白，中有黑点，中线暗褐色，外线锯齿形，外侧翅脉上有黑点，亚端线灰白色，端线为一列黑点；后翅浅褐色；腹部褐色。雄蛾抱器瓣腹缘近端部微凹，有一列冠刺，抱钩细指形，阳茎粗长，有针毛形角状器(图 521)。

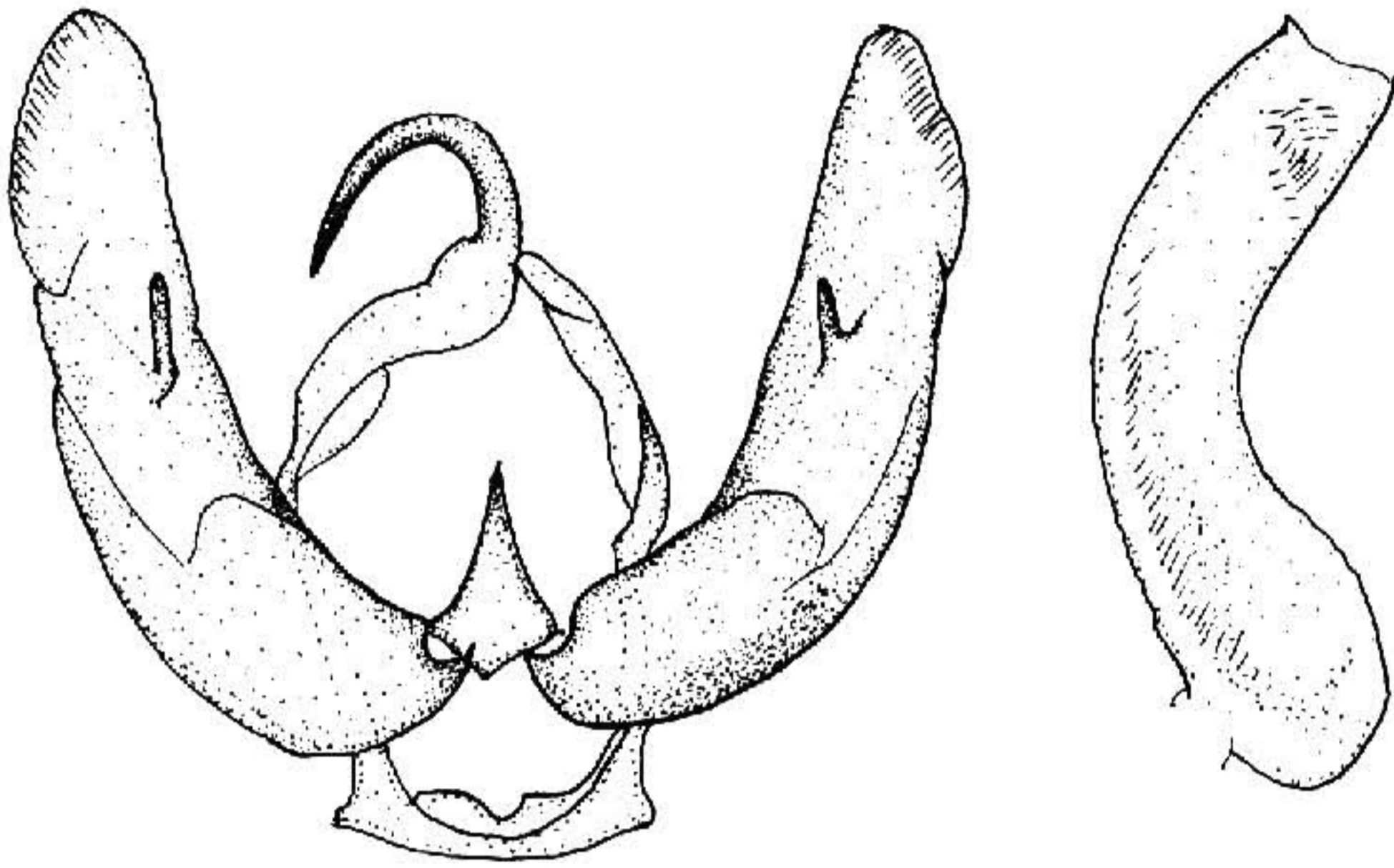


图 521 北筱夜蛾 *Hoplodrina alsines* (Brahm) ♂ 外生殖器

寄主 繁缕、酸模、堇菜等属。

分布 黑龙江、内蒙古、新疆；欧洲。

顺筱夜蛾 *Hoplodrina blanda* (Denis et Schiffermüller) (图版 XXXV-3)

*Noctua blanda* [Denis et Schiffermüller], 1775, Schmett. Wien. p. 97. (奥地利)

*Athetis blanda*: Hampson, 1909, Cat. Lep. Phal. Br. Mus. 8: 220. ——Chen, 1985, Econ. Ins. Fn. China, Lep. Noct. 4: 37.

翅展 27 mm。头、胸浅黄褐杂少许黑褐色；前翅浅红褐色，各横线模糊，基线、内线及中线黑色，环纹、肾纹深褐色，外线不明显，内侧一系列黑点，亚端线黄白色，两侧暗褐色；后翅白色，端区微褐；腹部褐色。雄蛾抱器瓣长，有一列冠刺，抱钩短(图 522)。

寄主 繁缕、酸模等属。