

家坪, 2 500 m, 1981. VI. 2、4。

分布: 四川、云南。

台湾异翅尺蛾 *Heterophleps taiwana* (Wileman, 1911) (图版IV: 19)

*Dysethia taiwana* Wileman, 1911, Entomologist 44: 60. (台湾)

*Heterophleps taiwana*: Inoue, 1965, Spec. Bull. Lepid. Soc. Jan. 1: 30.

前翅长: ♂ 17 mm。头灰黄与灰褐色掺杂。胸部背面深紫灰色, 腹部背面灰黄褐色。前翅深紫灰色, 斑纹深红褐色; 前缘第一个斑三角形, 第二个斑大而弯曲; 内线和外线均纤细; 中点弱小。后翅紫灰色; 外线十分模糊。翅反面色较浅, 前翅带黄褐色调; 前后翅均有深褐色中点和外线。♂后翅后缘折边宽约0.5 mm。

雄性外生殖器(图226): 非常近似灌县异翅尺蛾。但钩形突略长, 背兜较宽; 阳茎基环侧突狭小; 抱器瓣形状不同。

检视标本: 1 ♂, 台湾嘉义, 1 600 m, 1965. IV. 10 (日本 Inoue 博士赠送标本)。

分布: 台湾。

丰异翅尺蛾 *Heterophleps variegata* (Wileman, 1911) (图版IV: 20)

*Dysethia variegata* Wileman, 1911, Entomologist 44: 60. (台湾)

*Heterophleps variegata*: Inoue, 1965, Spec. Bull. Lepid. Soc. Jap. 1: 30.

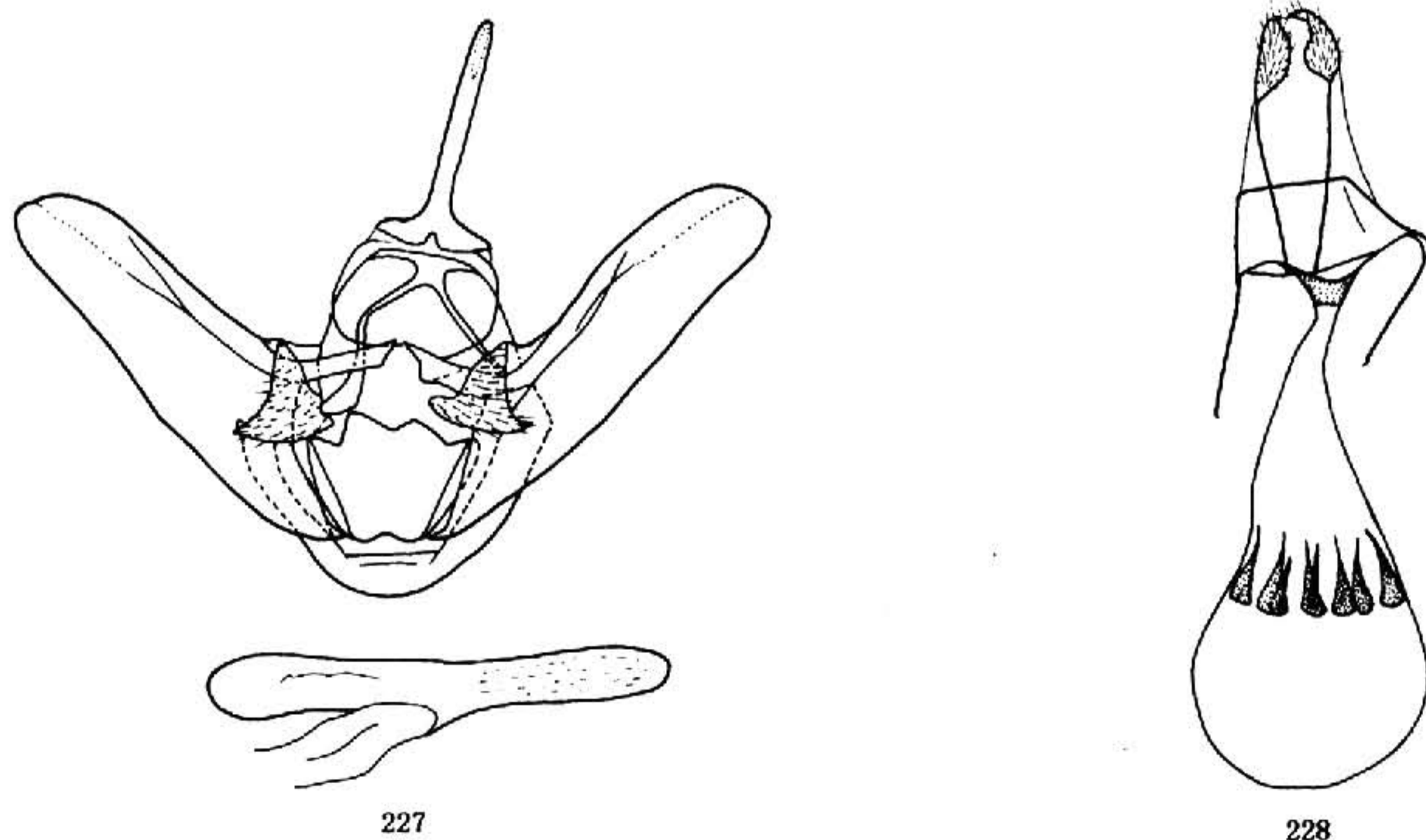


图 227—228 外生殖器. 227. 丰异翅尺蛾 *Heterophleps variegata* (Wileman), ♂;  
228. 同前, ♀