

色，由中室中部至后缘，在中室下缘处加粗，其下外倾至2A上方，然后加粗并折回至后缘；前缘第一个黑斑稍长，倾斜伸达中室内，下端圆；中点黑色，特别大，长约1.5 mm；前缘第二个黑斑下端向外弯曲延伸约1.5—2 mm，外线由其尖端向下至后缘，深褐色极细弱，但在翅脉上形成清晰的黑点；前缘两个斑的周围、中点周围和外线外侧均有浅色轮廓线；前缘在外线上方有一模糊黑褐色斑；缘线深褐至黑褐色，在翅端色较浅；缘毛黄褐至深褐色，在翅脉端色深。后翅灰褐色，中点深灰色微小；外线深灰褐色细带状，中部外凸；缘线同前翅；缘毛黄褐色，在翅脉端深褐色。♂后翅后缘有一狭窄折边，宽不足0.5 mm，后缘有细毛，翅反面在折痕处有一列细毛。前翅反面灰褐色，散布大量灰黄色，前缘黄褐色；中点黑灰色，较模糊；外线在翅脉上的一列黑点。后翅反面色较前翅浅，中点和外线同前翅。

雄性外生殖器（图221）：钩形突细长刺状。阳端基环上端平。抱器瓣狭长，背缘中部凹，端部仅略窄于基部，阳茎细小，阳茎盲囊较阳茎体细，阳茎端膜具微刺。

雌性外生殖器（图222）囊导管细长，下半部略粗，并有4条纵向骨化带。囊体圆球形。

检视标本：1♂1♀，福建武夷山，1983. VI. 12；1♂，四川攀枝花，1981. VI. 22；1♀，云南金平，1700 m，1956. V. 9；1♂，云南丽江玉龙山，1962. VII. 21；2♂，云南永平，2200 m，1980. V. 9；1♂，云南永善，2000 m，1980. VII. 4；1♂，云南泸水姚家坪，2500 m，1981. VI. 4；7♂1♀，云南永胜六德，2250—2300 m，1984. VII. 6—8；1♂2♀，云南腾冲大蒿坪，2020 m，1992. V. 24—26；1♂，云南腾冲黑泥塘，1930 m，1992. V. 28—30。

分布：福建、四川、云南、西藏。

备考：Prout（1936）记载四川峨眉山有一较小的“型”（1♂1♀，7月，约2000 m），颜色较暗淡，前缘在外线上方的黑斑弱小，中点微小，但他未予命名。手头有一头雌蛾标本（四川峨眉山1800 m，1957. VII. 28），前翅长16 mm，特征与该“型”相同，其分类地位尚待进一步研究。

### 云纹异翅尺蛾 *Heterophleps nubilata* Prout, 1916（图版IV：16）

*Heterophleps sinuosaria nubilata* Prout, 1916, Novit. zool. 23: 27.（西藏：Viranatong）

*Heterophleps nubilata*: Prout, 1936, in Seitz, Macrolepid. World 4 (Suppl.): 91, pl. 9: d.

前翅长：♂16—17 mm。近似前种。前翅较宽阔，颜色略灰暗；内外线较细弱；前缘第一个斑三角形；中点微小。后翅色较浅，外线极弱。♂后翅后缘的折边特别发达，宽约1 mm。

雄性外生殖器（图223）：背兜宽阔，钩形突短粗指状，长度约与背兜相同，尖端钝圆。阳端基环上端叉状。抱器瓣狭长，由基部向端部逐渐变狭，端部圆。阳茎粗大，

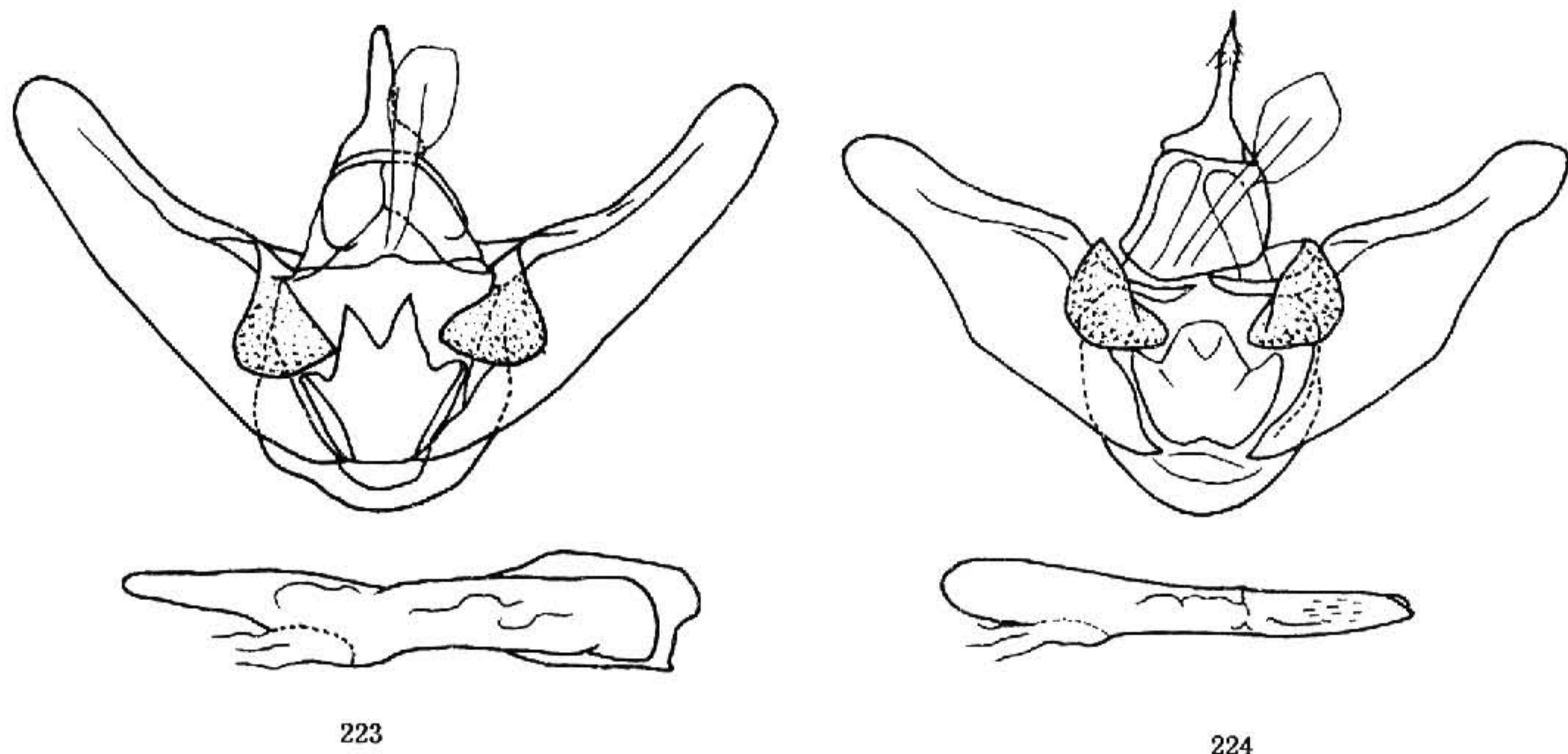


图 223—224 雄性外生殖器。223. 云纹异翅尺蛾 *Heterophleps nubilata* Prout;  
224. 灌县异翅尺蛾 *H. stygnazusa* Prout

但阳茎盲囊特别细小。

检视标本：2♂，四川峨眉山，800—1 000 m，1957. V. 1、2；2♂，云南泸水片马，2 300 m，1981. V. 30。

分布：四川、云南、西藏。

**灌县异翅尺蛾** *Heterophleps stygnazusa* Prout, 1936 stat. nov. (图版IV: 17)

*Heterophleps sinuosaria stygnazusa* Prout, 1936, in Seitz, Macrolepid. World 4 (Suppl.): 91, pl. 9: e. (四川：灌县)

前翅长：♂ 16—17 mm。极近似上述两种。前翅深灰褐色（1♂色较浅），略带灰紫色调；内线细，波曲较浅；前缘第一个斑三角形；中点极微小；外线细弱。后翅深灰褐色；外线细弱。♂后翅后缘的折边发达，但较云纹异翅尺蛾窄，宽度不足1 mm。

雄性外生殖器（图 224）：背兜较前种窄。钩形突长度相仿但末端有一急尖。阳端基环上端隆起。抱器瓣略短，基部宽阔，中部以外极度窄缩，近端部处宽度不足基部的1/2，端部稍尖。阳茎细长，阳茎盲囊膨大。

检视标本：3♂，四川灌县青城山，1 000 m，1979. V. 21、23, VI. 4。

分布：四川。

备考：本种前翅带灰紫色调，内线细，中点微小，均与 *H. sinuosaria* (Leech) 不同，尤其♂外生殖器差异明显，应为一独立种。