

淡异翅尺蛾 *Heterophleps grisearia* (Leech, 1897) (图版IV: 18)

Lygranoa grisearia Leech, 1897, Ann. Mag. nat. Hist. (6) 19: 549. (云南)

Heterophleps grisearia: Prout, 1914, in Seitz, Macrolepid. World 4: 188, pl. 11: d.

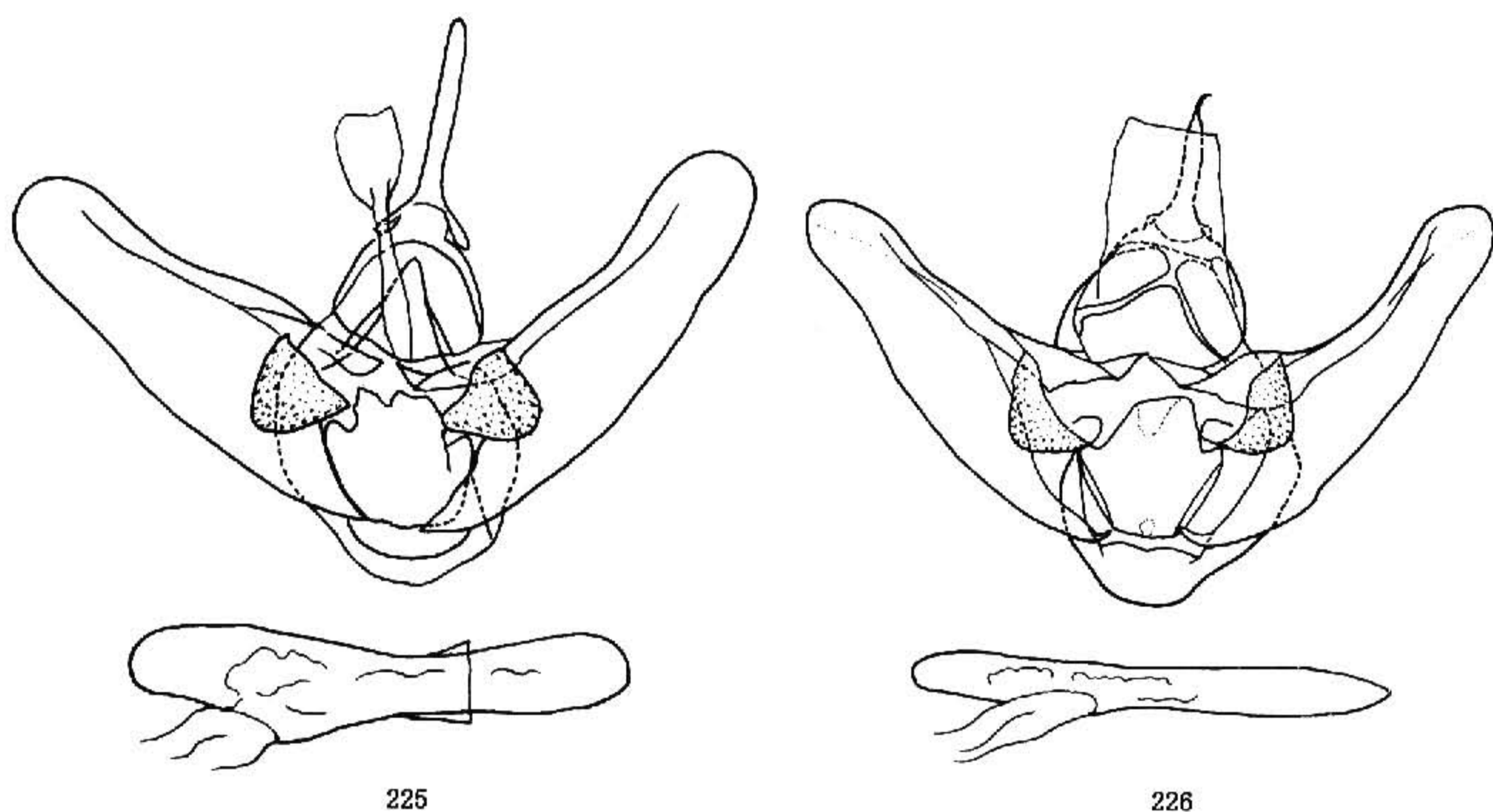


图 225—226 雄性外生殖器. 225. 淡异翅尺蛾 *Heterophleps grisearia* (Leech);
226. 台湾异翅尺蛾 *H. taiwana* (Wileman)

前翅长: ♂ 17—18 mm。额和下唇须黄色与褐色掺杂, 头顶灰白色, 掺杂少量褐色。胸腹部背面灰白色至灰黄色, 掺杂褐色。前翅浅紫灰色; 内线由中室中部至后缘, 微波曲, 几乎与后缘垂直, 在翅脉和后缘形成黑点, 其余部分细弱; 前缘第一个斑为规则的三角形; 中点微小; 前缘第二个斑和外线同灰褐色异翅尺蛾, 但外线更细弱, 在翅脉上的黑点较小; 前缘在外线上方的黑斑较小, 下端仅达 R_{2-4} ; 外线外侧色较深; 缘线深褐色, 在翅脉端黄褐色; 缘毛灰褐色, 在翅脉端深褐色。后翅灰黄色, 缘线深褐色, 极细弱, 在翅脉端断离; 缘毛灰黄色, 在翅脉端略带灰褐色。前翅反面基部附近灰褐色, 在内 $1/3$ 附近逐渐过渡为灰黄色, 散布褐色鳞片; 前缘黄褐色; 中点稍大, 模糊; 外线模糊, 但在翅脉上形成黑点。后翅反面灰白至灰黄色, 散布褐色鳞片; 中点黑色清晰; 外线同前翅。♂ 后翅后缘有发达的折边, 宽不足 1 mm, 翅反面沿折痕有一列黄毛。

雄性外生殖器 (图 225): 钩形突长度约为背兜的 1.5 倍。抱器瓣端部较宽, 约为基部的 $2/3$, 但在外 $1/3$ 处略缢缩, 末端圆。阳茎基环侧突宽大。阳茎短粗, 端膜光滑。

检视标本: 1 ♂, 四川贡嘎山燕子沟, 2 350 m, 1983. VI. 18; 2 ♂, 云南泸水姚

家坪, 2 500 m, 1981. VI. 2、4。

分布: 四川、云南。

台湾异翅尺蛾 *Heterophleps taiwana* (Wileman, 1911) (图版IV: 19)

Dysethia taiwana Wileman, 1911, Entomologist 44: 60. (台湾)

Heterophleps taiwana: Inoue, 1965, Spec. Bull. Lepid. Soc. Jan. 1: 30.

前翅长: ♂ 17 mm。头灰黄与灰褐色掺杂。胸部背面深紫灰色, 腹部背面灰黄褐色。前翅深紫灰色, 斑纹深红褐色; 前缘第一个斑三角形, 第二个斑大而弯曲; 内线和外线均纤细; 中点弱小。后翅紫灰色; 外线十分模糊。翅反面色较浅, 前翅带黄褐色调; 前后翅均有深褐色中点和外线。♂ 后翅后缘折边宽约0.5 mm。

雄性外生殖器 (图 226): 非常近似灌县异翅尺蛾。但钩形突略长, 背兜较宽; 阳茎基环侧突狭小; 抱器瓣形状不同。

检视标本: 1 ♂, 台湾嘉义, 1 600 m, 1965. IV. 10 (日本 Inoue 博士赠送标本)。

分布: 台湾。

丰异翅尺蛾 *Heterophleps variegata* (Wileman, 1911) (图版IV: 20)

Dysethia variegata Wileman, 1911, Entomologist 44: 60. (台湾)

Heterophleps variegata: Inoue, 1965, Spec. Bull. Lepid. Soc. Jap. 1: 30.

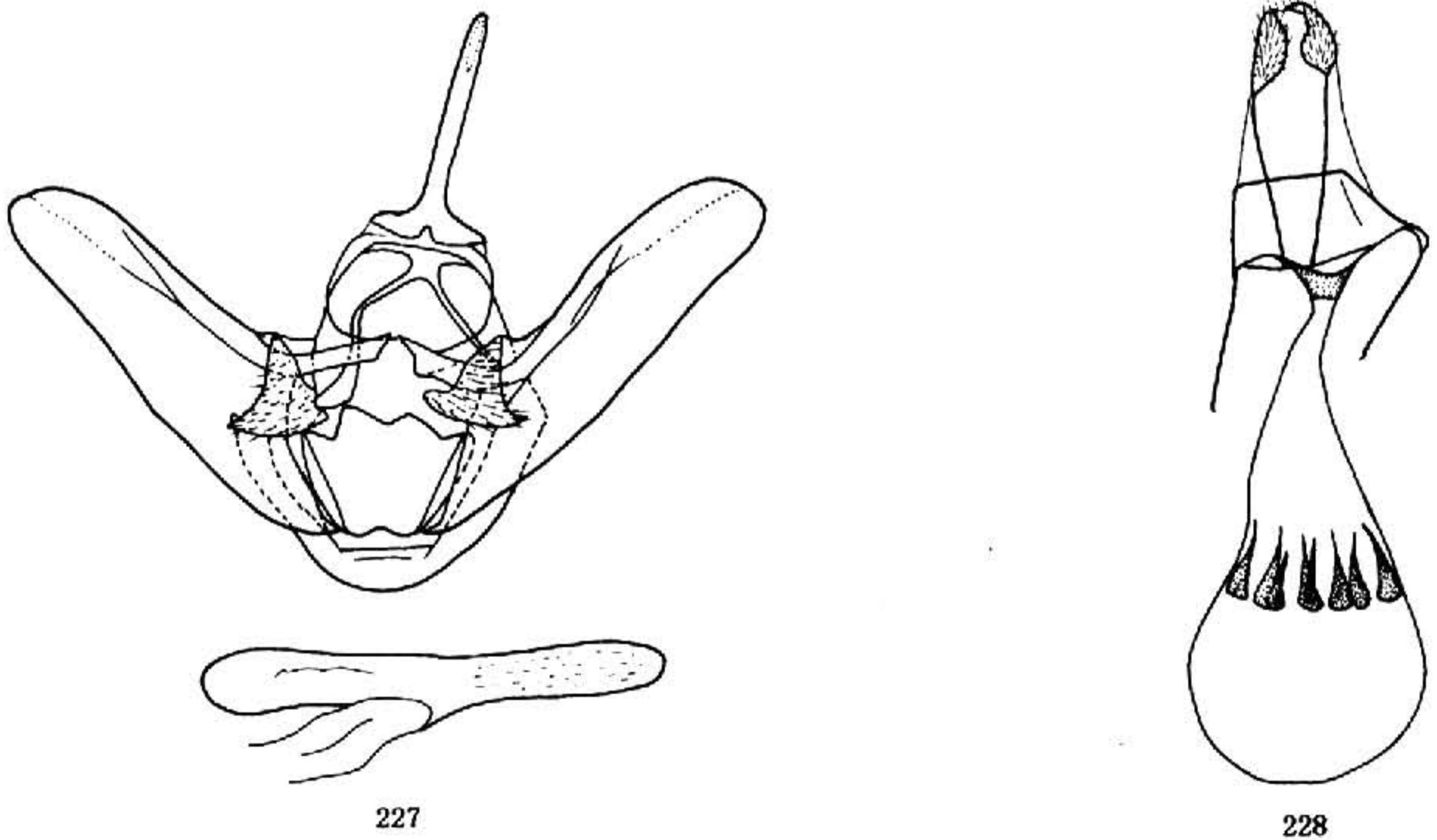


图 227—228 外生殖器. 227. 丰异翅尺蛾 *Heterophleps variegata* (Wileman), ♂;
228. 同前, ♀