

前翅长：♂ 14 mm，♀ 15 mm。头黄褐色。体背灰褐色，胸部背面略带紫灰色调。前翅黄褐色，带紫褐色调，斑纹深红褐色；前缘第一个斑三角形，较前种短宽；第二个斑楔形，下端向外凸出一尖角；内线和外线纤细波曲，前者下端略加粗；中点微小。后翅为灰褐色，可见深色外线，其中部外凸。翅反面色较浅，前后翅均有深色中点和外线，但前翅外线十分细弱。♂后翅后缘折边宽约0.5 mm。

雄性外生殖器（图 227）：钩形突细长指状，长度约为背兜的1.5倍。阳茎基环侧突近三角形，端部尖锐。抱器瓣宽度变化小，末端钝圆。阳茎细小，阳茎盲囊发达，阳茎端膜略粗糙。

雌性外生殖器（图 228）：囊片8片，近水滴形，着生在长袋状囊体中部。

检视标本：1♂，台湾嘉义，1 600 m，1965. IV. 11；1♀，同前，1964. VII. 12—13（日本 Inoue 博士赠送标本）。

分布：台湾。

尖突异翅尺蛾 *Heterophleps acutangulata* Xue, 1990 (图版IV: 21)

Heterophleps acutangulata Xue, 1990, Sinozoologia 7: 209, fig. 1. (云南)

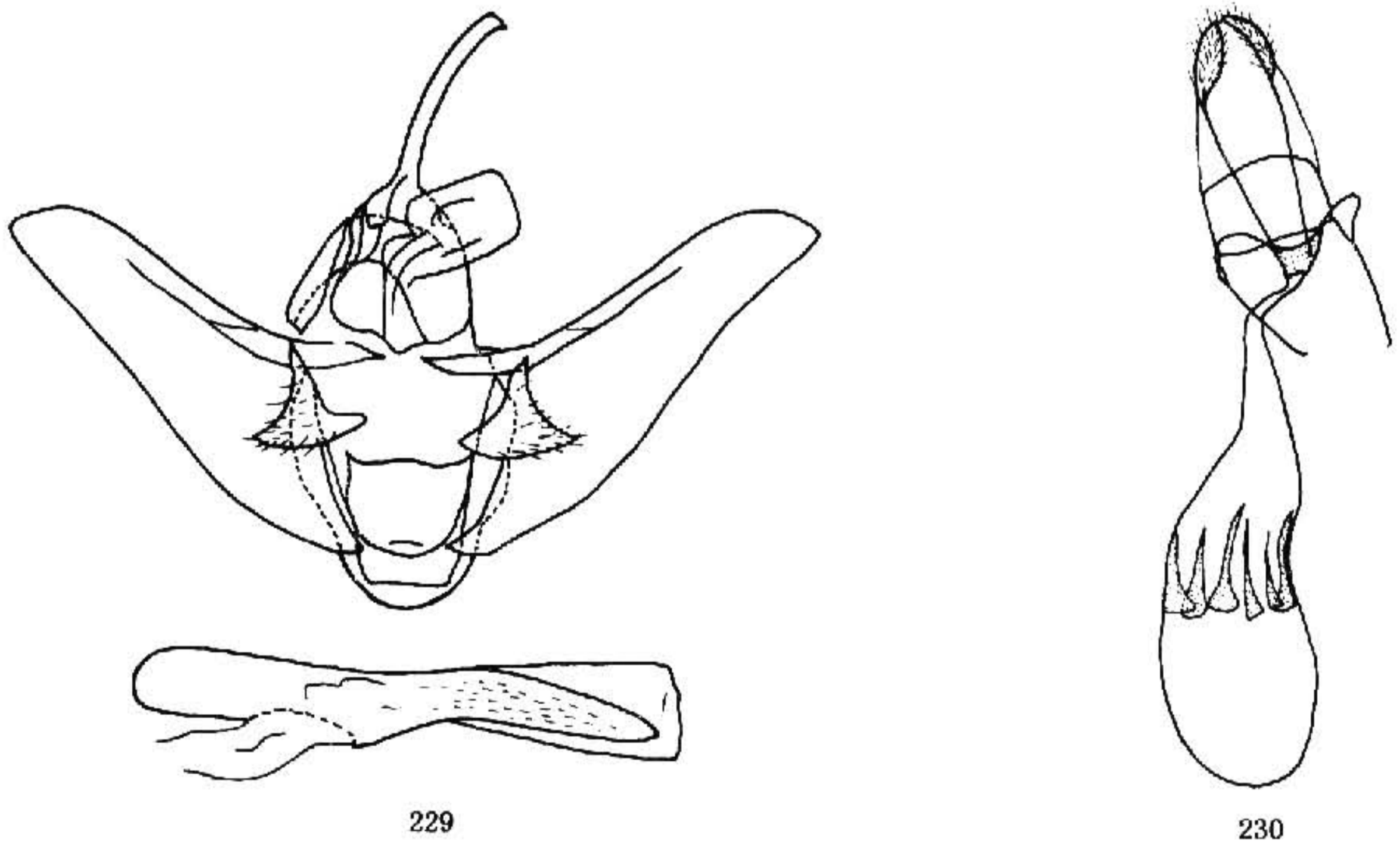


图 229—230 外生殖器. 229. 尖突异翅尺蛾 *Heterophleps acutangulata* Xue, ♂; 230. 同前, ♀

前翅长：♂ ♀ 12—14 mm。非常近似丰异翅尺蛾。但翅色较灰，前翅前缘斑块黑褐色，内线较该种细弱，外线较近外缘；♂后翅后缘折边极狭窄，翅反面在折痕上的毛列细弱。

雄性外生殖器 (图 229): 钩形突尖端有一微小弯钩。抱器瓣由基部至端部逐渐狭窄, 背缘近端部处弯曲, 腹缘稍延长, 末端尖并略下垂。

雌性外生殖器 (图 230): 囊体较细。囊片较丰异翅尺蛾细长, 6 片。

检视标本: 1 ♂ (正模), 云南永胜六德, 2 400 m, 1984. VII. 8; 2 ♂ (副模), 同前, 2 250—2 300 m, 1984. VII. 8、9; 1 ♂ (副模), 云南西双版纳勐海, 1 200—1 600 m, 1958. VII. 20; 1 ♀, 同前, 1958. VII. 18。

分布: 云南。

迷异翅尺蛾 *Heterophleps confusa* (Wileman, 1911) 中国新记录

Lygranoa confusa Wileman, 1911, Trans. ent. Soc. Lond. 1911: 321, pl. 21: 8. (日本)

Heterophleps confusa: Prout, 1914, in Seitz, Macrolepid. World 4: 188, pl. 11: d.

生物学特性: 一年二代, 成虫 6 月和 8 月羽化, 白天活动。日本记载指名亚种幼虫取食榆和刺榆。

分布: 黑龙江、辽宁; 俄罗斯东南部, 日本, 朝鲜。

乌苏里亚种 subsp. *epirotis* Prout, 1936 中国新记录 (图版 IV: 22)

Heterophleps confusa epirotis Prout, 1936, in Seitz, Macrolepid. World 4 (Suppl.): 92, pl. 9: c.

(俄罗斯: 乌苏里地区)

前翅长: ♂ ♀ 11—12 mm。额和下唇须深褐色, 头顶前半部灰黄色, 后半部深褐色。♂ 触角纤毛长约为触角干直径的 1.5 倍。前翅灰褐至深灰褐色, 带灰紫色调; 内线细弱, 由中室中部至后缘, 微波曲; 前缘的斑块黑褐色, 第一块斑略狭长, 三角形, 与前缘垂直或略内倾, 不向外倾斜; 中点黑灰色微小; 第二块斑下端稍外延, 外线由其末端向下延伸至后缘, 大致与外缘平行, 深褐色, 在翅脉上稍加粗; 前缘在外线上方有一模糊小黑斑; 缘线在翅脉间深褐色但不完整, 缘毛灰褐色。后翅深灰褐色, 中点黑灰色, 极弱小; ♀ 可见深褐色外线。前翅反面灰褐色, 前缘附近灰黄色, 可见黑褐色中点和外线, 后者在 M_3 以下逐渐消失。后翅反面灰黄与灰褐色掺杂, 中点和外线灰褐色。♂ 后翅后缘正常, 无折边, M_1 较近 R_s , 中室端脉为明显的双折角, Cu_1 消失, Cu_2 和 $2A$ 正常。♀ 后翅 R_s 与 M_1 有一短小共柄。♂ 后足胫节无毛束。

雄性外生殖器 (图 231): 背兜短宽, 钩形突长约为背兜的 2 倍。抱器瓣由基部向外渐窄, 但在端部略展宽。阴茎粗大, 阴茎盲囊与阴茎体等粗, 端膜无刺。

雌性外生殖器 (图 232): 囊体由前阴片以下逐渐加粗, 呈长袋状。囊体中部有 5 片囊片, 上尖下宽, 狭长三角形。

检视标本: 1 ♂, 黑龙江伊春岱岭, 390 m, 1963. VI. 30; 2 ♂ 2 ♀, 辽宁沈阳东陵, 1985. VI. 11; 1 ♂, 辽宁千山, 1985. VI. 12。