

头骨 (毫米)

标本号	性别	颅基长	口盖长	颧宽	眶间宽	后头宽	上齿列长	下齿列长	产地
0738	♂	76.5	41.4	38	13.5	26.5	27.9	30.7	海南海口
0757	♂	—	41.2	—	13.5	—	33	31.7	海南五指山
13883	♀	67.9	36.4	—	11.2	23.8	26.1	28.2	海南那大
0001	♀	69.5	37.5	32	11	25.5	26.1	28.3	海南乐东
21462	♀	66.7	35	30.7	11.6	24.3	—	—	广西靖西

(2) 云南亚种 *Herpestes javanicus peninsulae* Schwarz

*Mungos exilis peninsulae* Schwarz, 1910, Ann. Mag. N. H. 6: 231 (模式产地: 泰国邦克)。

1818 *Ichneumen javanicus* E. Geoffroy, Descr. Egypte, 2: 139 (模式产地: 爪哇西部)。

分布于泰国和我国云南省南部的勐腊、勐崙、小勐养。

体形较大, 体重一般在 900 克左右, 雄体大多数 1000 克以上。体毛颜色显深灰色, 颊部少染或不染红棕色。头骨眶间宽较狭窄。

量衡度:

外形 (衡: 克; 度: 毫米)

标本号	性别	体重	体长	尾长	后足长	耳长	产地
14762	♂	1100	385	276	57	27	云南勐腊
14763	♂	990	407	261	62	24	云南小勐养
61011	♂	1000	360	260	52	25	云南勐崙
61031	♂	1200	385	280	64	26	云南勐崙
03075	♂	1200	370	275	65	25	云南西双版纳
63087	♂	1160	385	262	64	24	云南勐崙
61030	♀	600	330	260	53	18	云南勐崙
63083	♀	767	330	220	50	24	云南勐崙
10317	♀	630	345	242	58	12	云南小勐养

头骨 (毫米)

标本号	性别	颅基长	口盖长	颧宽	眶间宽	后头宽	上齿列长	下齿列长
14762	♂	73.5	37.1	37.1	11.2	27.2	26.7	29.5
14763	♂	74.6	36.6	35.9	11.9	27.1	27.4	29.2
61011	♂	—	37.5	26.2	11.1	—	26.9	28.9
61031	♂	75.4	40.1	—	10.9	29	28.8	29.6
03075	♂	74.8	38.6	37	10.9	26.7	28.2	30.8
63087	♂	71.2	36.7	36.2	11.5	28.6	26.3	28.3
61030	♀	66.1	35.2	32.1	9.4	24.9	26.4	28.1
63083	♀	67.7	36.5	35.2	11	25.8	26.2	29.2
10317	♀	65.7	33.5	32.7	10.9	23.9	24.9	27.6

42. 食蟹獾 *Herpestes urva* Hodgson (图版八, 图 4)

1836 *Gulo urva* Hodgson, J. Asiat. Soc. Bengal, 5: 238 (模式产地: 尼泊尔)。

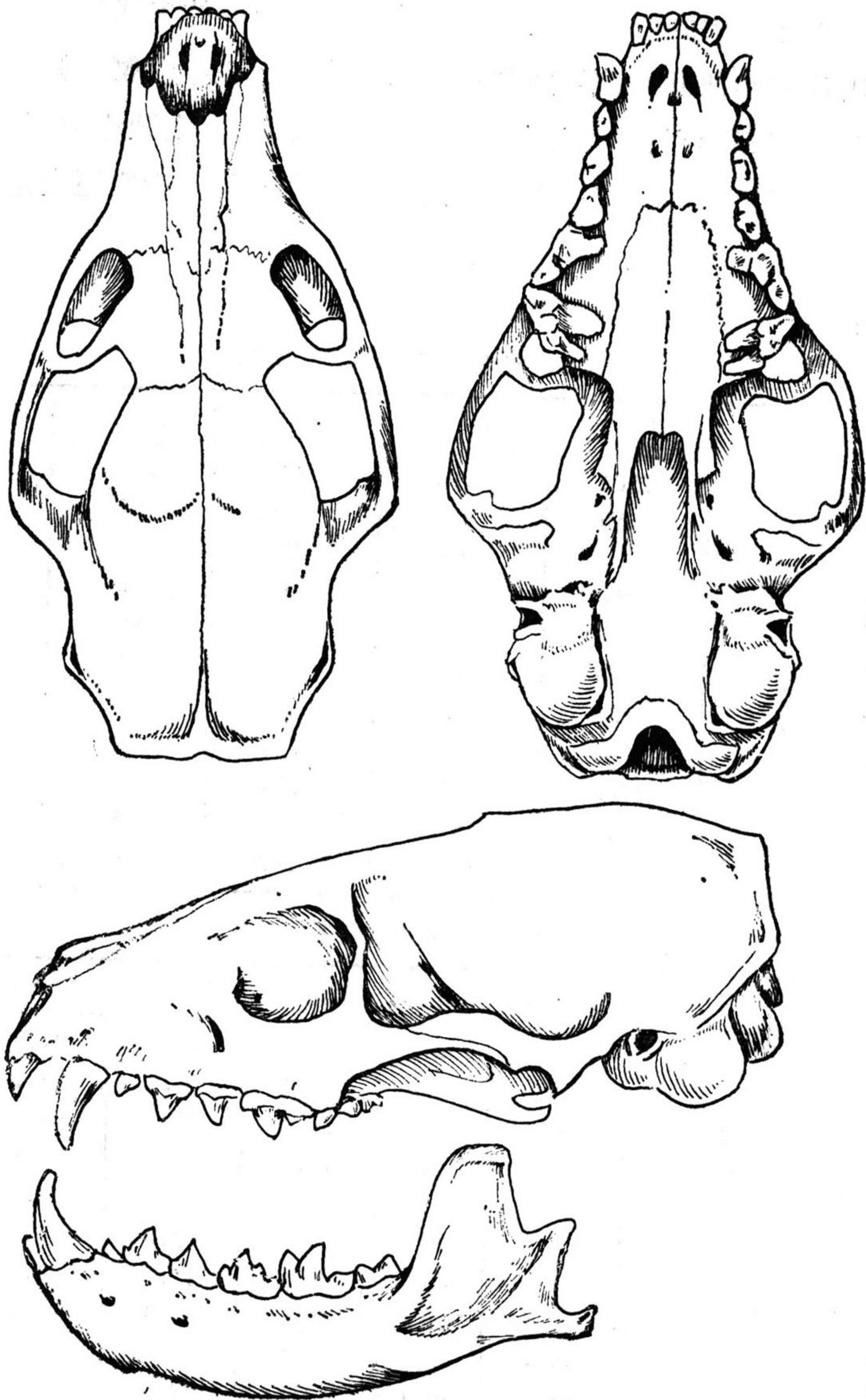


别名：山獾、石獾、蟹獾、棕囊猫，吻田猪(广州音)、石獾(商品名)。

**鉴别特征** 体重约 2—3 公斤。自口角经颊部、颈侧向后到肩部各有一条白色纵纹。针毛粗长，毛尖白色，次端以下黑色与棕黄色相间。

### 形态

**外形：**食蟹獾成体一般为 2 公斤左右，最大可达 3 公斤。鼻吻尖长，耳短小。颈短而粗，体躯稍粗壮，略似扁圆形。尾基部粗大，向尾末端逐渐尖细。四肢短矮，各具五趾，第一趾爪较短小，第三、四趾和爪甚长而尖锐。肛门两侧有一对肛门腺，有腺孔可放出臭气。



头骨图 36

食蟹獾 *H. urva*



毛色：体毛和尾毛均甚粗长而蓬松，稍似棕簏。吻部及眼周围的短毛棕褐色；颊、额、头顶及耳朵均被黑色的短毛。自口角经颊部，颈侧向后直到肩部各有一条白色纵纹，其毛尖端灰白色，中段黑褐色，基部为棕黄色。体背针毛黑色与棕色相间，有些部位黑色与灰白色或浅灰棕色相间。体部绒毛棕褐色。尾后半段被毛棕黄色，老年獐尾端毛色明显变白。四肢短毛棕褐色，杂有棕黄色毛尖。

头骨：头骨枕部颇高，后脑较宽阔。吻部短而钝，眶下孔位于第三上臼齿上，眶上突和颧骨眶突都发达，但只有个别成年和老年标本两骨汇合形成一骨质眼环。颅顶颧嵴不甚发达，只有老年标本的颧嵴比较明显。头骨枕部上面的矢状嵴和人字嵴汇合处不显著向上突出。听泡前半部低，后半部明显膨胀。（头骨图 36，食蟹獐）

牙齿：齿突高而尖利，第三门齿大于第一、二门齿。上裂齿前端内侧齿尖甚发达，其后部则形成一斜形的齿稜，第一上臼齿内侧有一个比外侧齿突还发达的原齿尖。第二上臼齿较退化。总的齿形与红颊獐相似。

量衡度：

外形（衡：克；度：毫米）

标本号	性别	体重	体长	尾长	后足长	耳长	产地
10281	♂	2500	504	336	102	22	云南景洪
10280	♂	1250	405	265	95	26	云南景洪
2054	♂	2100	500	273	90	25	广东龙门
0542	♂	2250	455	286	90	24	海南东方
0737	♂	1500	400	280	90	20	海南海口
10279	♀	1800	455	265	97	27	云南景洪
20198	♀	1400	420	290	88	25	云南勐腊
20197	♀	1500	400	270	90	30	云南勐腊
10283	♀	1500	440	273	92	29	云南景洪
1013	♀	2750	570	305	65	25	广东龙门
0180	♀	1185	360	240	80	25	海南陵水

头骨（毫米）

标本号	性别	颅全长	颅基长	颧宽	眶间宽	听泡长	后头宽	上齿列长	下齿列长
10281	♂	98.1	92.3	56.2	—	16.4	41.0	38.4	42.7
10280	♂	—	88.8	46.6	17.2	17.0	38.2	34.6	38.4
2054	♂	100.2	93.3	52.0	19.9	17.3	40.7	36.3	42.1
0542	♂	—	94	53.0	18.5	—	39.3	35.3	40.8
0737	♂	—	94	54.5	19.5	—	40.0	36.3	41.0
10279	♀	97.5	94	46.2	18.7	17.0	37.3	34.6	38.4
20198	♀	91.4	85.6	46.3	17.8	17.2	35.1	32.1	38.3
20197	♀	89.6	83.5	43.8	15.8	15.9	35.5	33.8	37.9
10283	♀	95.2	88.8	46.6	17.2	17.0	38.2	34.6	38.4
1013	♀	95.8	92.9	53.1	16.2	18.2	39.7	36.1	40.0
0183	♀	—	82.5	45.5	15.4	—	34.2	36.2	40.3

地理分布 食蟹獐也是较典型的热带和亚热带动物，主要分布在印度，尼泊尔，缅甸，



泰国和越南等地区。我国主要分布于南方各地。标本采于：海南岛五指山、吊罗山、东方县，广东龙门，广西靖西，云南勐腊、勐养、景洪。文献记录地点有：广东省海南岛五指山和那大，广西瑶山、靖西、宁明、上思，云南金平、勐海、景洪，福建福清、南平、崇安、福州，台湾，浙江宁波。

**生态 栖息地：**食蟹獾喜栖于山林沟谷及溪水两旁的密林里，尤其在间杂有山坑田的山地杂木林区，更是它们经常活动的良好环境。

洞栖，洞穴结构较简单，多利用树洞，岩穴或草堆作窝。能攀缘上树捕捉鸟雀，但不栖息于树上。

**活动：**日间活动。早晨和黄昏是活动的两次高潮，中午较少外出觅食。据广东昆虫研究所动物室的野外观察记录（1975年3月）“几乎每天早晨5—7时及黄昏17—19时均可见到獾在田间或溪边觅食”。

食蟹獾常常雌雄相伴或带幼仔外出活动，觅食时亦相距不远。如果一方受惊或受伤发出尖声呼叫，另一方常闻声前往探视。因此，猎人往往利用这一特点连续猎杀两头。带幼仔出外觅食的母兽，常边走边发出咕咕的叫声，有如母猪带猪仔，故有些地方称此兽为“吻田猪”。

獾在田间或潮湿的草地上活动，以寻找昆虫之类的小动物。它拖着蓬松的长尾，用鼻吻在地面各处探索。当灵敏的嗅觉发现地下有蚯蚓或昆虫幼虫等食物时，立即用鼻吻和前爪挖掘，连掘带扒，吻和爪协同动作，十分迅速，片刻便可挖出食物。因此，在它们经常活动的地方，可见许多被挖掘地下昆虫后形成的小洞。洞宽5—8厘米，几乎呈圆筒形，深可达20厘米。

它们在田间或溪河边活动，必留下许多足迹。足印略似小灵猫的足迹，但趾印较长，爪印比较明显。观察足迹可推想它们的大致活动情况。春天，当农田进行犁耙耕作的时候，獾便经常到田间活动，觅食被耙翻出的小动物。冬天，堆放在田野间的草堆，藏着各种昆虫和小动物，便成了獾觅食的好地方。冬旱水浅，河溪两边也常可发现獾的足迹。

**食性：**解剖獾胃，见有蛇、蛙、鸟的羽毛和各种昆虫幼虫，软体动物等。从烟油黑色的獾粪中，也可见到蟹壳、蛇和鱼鳞、鸟类的羽毛和昆虫的驱壳，尤其蛇鳞出现的次数较多。可见獾的食性比较复杂，但以各种小型动物为主食。除吃上述动物外，还捕食虾、泥鳅、蚯蚓、田螺、蝼蛄、金龟子幼虫等。据了解，广州动物园饲养的食蟹獾，若许久不饲喂活蛇，便显出精神不振，喂给蛇后又恢复常态。异常活跃。由此看来，蛇是獾的重要食物。

**繁殖：**妊娠期50—60天，每胎有2—5仔。广东省龙门县曾有人分别见过一头母獾带5头幼仔和4头幼仔。母兽给小兽喂奶就像母猪给小猪喂奶，侧躺着身子，小仔爬在地上吮乳。

**经济意义** 食蟹獾捕食蛇和鼠类，对人有益。



**分类** Bechthold(1939) 记述, 广东台山的獐体色染深黄或锈褐色, 订为 *sinensis* 亚种, 并认为华南山区的食蟹獐均属此亚种; 台湾的獐体色较深暗, 体毛色斑较细, 披毛较短而另订为 *formosanus* 亚种。而 Allen (1938) 和 Pocock(1941) 均认为中国的食蟹獐同属 *H. urva* 一种。与印度, 缅甸等地的獐没有任何可靠的特征可以区别。还有 Howell(1929) 也曾提到在浙江宁波的獐颈侧几乎没有白色条纹。笔者检查了17号南方各地的完整标本和查了大批皮张, 亦未发现有地区性的变异特征。而体毛的长短, 毛色有深有浅以及头骨外形的某些差异与年龄有关。老年标本毛色明显深暗, 尾毛较白; 头骨较粗壮结实, 枕骨突更高。从现有资料分析, 我国的食蟹獐还没有出现明显的亚种分化特征。