

一属两种,主要分布于南方各省。

### 獾属分种检索

1. 体形较小,体重不超过一公斤。两颊红棕色,没有白色条纹,头骨之颅基长不超过 80 毫米,听泡前后部均甚膨胀…………… **红颊獾** *H. javanicus*
2. 体形较大,体重 2 公斤左右。自口角经颊部到肩侧各有一条白色条纹。头骨之颅基长 80—100 毫米,听泡后部膨胀…………… **食蟹獾** *H. urva*

#### 41. 红颊獾 *Herpestes javanicus* Geoffroy (图版八,图1)

1818 *Ichneumon javanicus* E. Geoffroy, Descr. Egypte, 2: 139 (模式产地: 爪哇岛)。

别名: 日狸(海南岛)、竹狸、树鼠(商品名)。

**鉴别特征** 体重一般不超过 1 公斤。外形像黄鼬,但尾长,两颊红棕色,体毛麻褐色。

#### 形态

**外形:** 红颊獾体形比黄鼬粗大,四肢甚短,耳低而宽圆。尾甚长,超过体长的 2/3。尾毛蓬松,毛质较硬,尾基部毛较长而向后逐渐变短。

**毛色:** 我国多数地区的红颊獾在眼眶周围和颊部染红棕褐色。通观体色为棕褐色。体部背面针毛尖端多数为浅灰白色,其次是浅棕与黑褐色环带相间,形成 5—9 节色环,故使体毛表面密布黑白色点斑。腹面浅棕褐色,绒毛尖端棕黄色,基部浅灰褐色。因地区或季节不同,常在眼眶周围、两颊部染红棕褐色,故有红颊獾之称;颌部、喉部、前胸及四肢内侧亦稍染红棕色。夏毛较稀疏,针毛较短。幼兽体毛灰褐色,没有灰白色毛尖,体毛表面黑白色斑点不明显。

**头骨:** 头骨狭长形。吻部短钝,眶上突发达,彼此与颧骨突联接成一完整的眼眶环。脑颅前部相当狭缩。矢状嵴与人字嵴相汇处向上突出,其顶点几乎是头颅的最高位置。听泡前后部均甚膨胀,中间隔以浅沟。副枕突甚短。(头骨图 35,红颊獾)

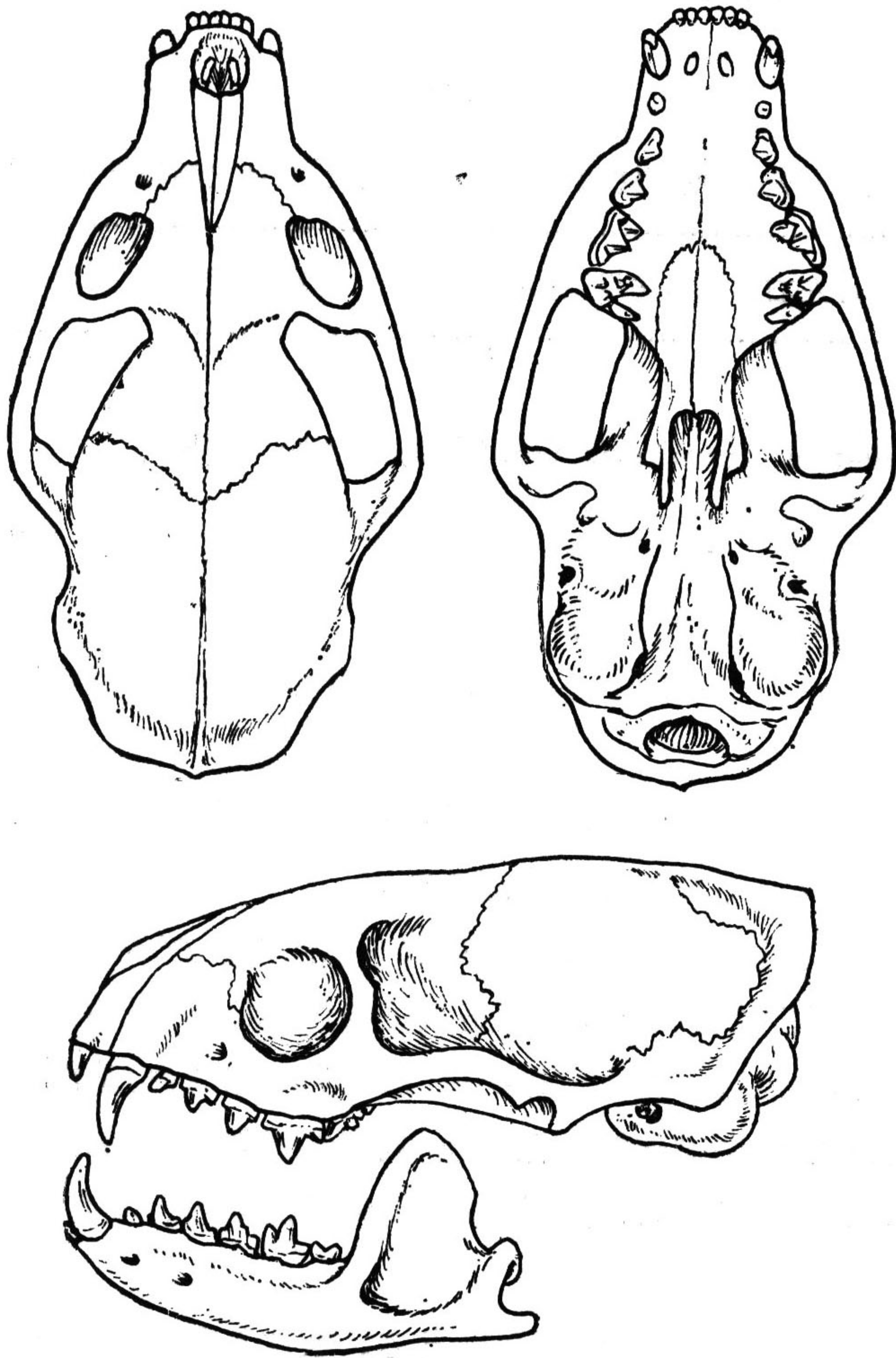
**牙齿:** 上门齿齿缘平直,大小几乎相等。各齿齿突均甚锐利,上颌第一前臼齿和最后一个臼齿甚小。

**地理分布** 红颊獾是较典型的热带、亚热带林栖动物。主要分布于我国南方。标本采于广东省海南岛那大、五指山、乐东,广西上思、邕宁、靖西,云南景洪、勐腊。文献记载:广东省广州,海南岛那大、南丰,广西南明、上思、邕宁,云南允景洪、勐海、橄榄坝等地。国外主要分布于南阿拉伯,伊拉克,伊朗,尼泊尔,印度,缅甸,泰国和马来半岛。

**生态 栖息地:** 栖息于较低海拔的山地灌木丛中,尤其多在作物区周围的杂木林中活动。以岩穴或挖土洞而居,也经常占据鼠洞作巢。高山密林亦见分布,但数量较少。

**活动:** 獾多在日间活动,入夜隐于巢穴。以单独活动为主,少见成双或大小成群的家族活动方式。行动机灵敏捷,以窜跃动作高速度追捕动物或逃避敌害。遇敌或同类相斗





头骨图 35

红颊獼 *H. javanicus*

则竖起体毛,腰臀部拱起,低下头怒视着对方,鼻孔不断喷气,发出“叽、叽”的声音。

捕食动物的方法稍与猫科动物不同,它们较少采用突然袭击的方法,多用快速捕猎动物。当遇到毒蛇时,獼立即止步,虎伏于地并随即冲向毒蛇面前,拦住去路。忽进忽退,忽左忽右的向蛇不断冲击。毒蛇被迫抬头立身,向着獼张口吐舌。如此对峙有时,獼相机扑向蛇,咬住蛇头,待蛇无力挣扎后再吃。

獼有高超的捕蛇本领,但对蛇毒没有免疫力,只是抵抗蛇毒的能力较强,据实验报道,獼能忍受六倍于野兔的蛇毒致死量,只有超过野兔致死量的八倍时,才能把獼杀死。少见獼被毒蛇咬死的缘故,还由于獼的体毛粗长且密,蛇的毒牙又与颞部长成 $45^\circ$ 角,不易咬入獼的皮肉。

獼在换毛期间,为了去掉身上的脱毛,常把身体卷曲成球形,在地上打滚。



食性：獾主要捕食蚯蚓、昆虫以及鱼、蛙、蛇、蜥蜴、鸟、老鼠等。它们在地面上到处搜索、挖掘，甚至常常上树捕捉鸟和鸟卵。但以蛇，鼠、蛙为主食，兼吃一些植物(野菜等)。

繁殖：獾每年发情两次，妊娠期 42—43 天（也有报道妊娠 8—9 周的）。每胎 2—4 仔，一般每胎 2 仔。在海南岛 8、9 月间采获的成年母兽未见生殖迹象。

**经济意义** 皮可制裘，经常捕食蛇和鼠，对人类有益。

**分类** Pocock (1941) 认为小印度獾 (*H. auropunctatus*) 和红颊獾 (*H. javanicus*) 两者在外形和毛色上没有多大差别，只是后者体形较大，同属一种的不同亚种。而 Ellerman 等(1951)则区分为 2 个种，把体形较大者归入红颊獾，较小者归入小印度獾，把海南獾列为小印度獾的亚种(*H. a. rubrifrons*)，实际上我国海南、云南的标本体形都比小印度獾大。据 Pocock (1941)记载，小印度獾的颅基长为 57—66 (平均 61.5)毫米。但海南标本的颅基长为 67.9—76.5 (平均 71.3)毫米；云南标本颅基长为 65.7—75.4 (平均 71.1)，比较接近红颊獾 (*H. javanicus*) 的量度 70—81 毫米。作为红颊獾的亚种比较适宜。云南獾与海南獾相比，颅基长虽然接近，但云南獾体重大得多(雄体常在 1 公斤以上)，眶间宽又稍小，两者显然不同。云南獾的体形和毛色，比较接近泰国种类 (*H. j. peninsulae*)，地理位置又较接近，暂把它归入此亚种。

## 亚种

### (1) 海南亚种 *Herpestes javanicus rubrifrons* J. Allen

*Mungos rubrifrons* J. Allen, 1909, Bull. Amer. Mus. N. H. 26: 240 (模式产地：海南岛五指山)。

分布于广东省广州、海南岛那大、南丰、五指山、乐东，广西上思、邕宁、靖西、宁明等地。

体形较小，体重一般在 700 克左右。眼眶周围、两颊部红棕颜色较明显；颌部、喉部、前胸、四肢内侧及腹部均稍染红棕色，尾近基部之下面亦呈现红棕色。个别广西标本体毛全染上红棕颜色。头骨的眶间部较宽。

量衡度：

外形 (衡：克；度：毫米)

标本号	性别	体重	体长	尾长	后足长	耳长	产地
0738	♂	750	355	290	58	15	海南海口
0757	♂	650	330	260	53	18	海南五指山
13883	♀	610	272	184	55	15	海南那大
0001	♀	670	330	274	—	13.5	海南乐东
21462	♀	—	432	278	—	—	广西靖西